

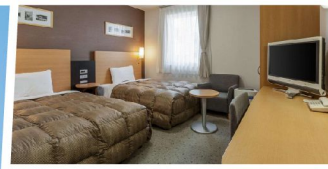
四周環海的日本，有著風情萬種的各式海港城鎮。其中更以瀨戶內海地區最受矚目。比鄰廣島市的吳市，也是知名海港城市之一。美麗的島嶼、溫暖的人情、街上蓬勃的朝氣。世世代代傳承下來的悠久歷史、充滿特色的美食。海港城鎮吳市，擁有讓人著迷的各種面貌。街知巷聞的吉祥物「吳氏」也靜候您的光臨，趕快前來深入感受吳市的迷人魅力吧！



## 吳市 KURE 3D2N PACKAGE 3日2晚自助遊套票



## 3日2晚套票資料



## 吳市舒適酒店 Comfort Hotel Kure

吳市寶町2-38

[www.choice-hotels.jp/hotel/kure/](http://www.choice-hotels.jp/hotel/kure/)

+81-823-32-4811

HK\$5990+  
(佔半房每位)

HK\$6780+  
(單人房每位)

房間類型：標準客房

膳食供應：包翌日早餐

延長住宿：HK\$650+ (每房每晚)

交通方式：廣島機場搭乘機場巴士至酒店約67分鐘。

## 克萊頓海灣酒店

### Clayton Bay Hotel

吳市築地町3-3

[www.clayton-bay.jp/chinese/](http://www.clayton-bay.jp/chinese/)

+81-823-26-1111

HK\$6450+  
(佔半房每位)

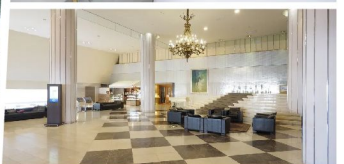
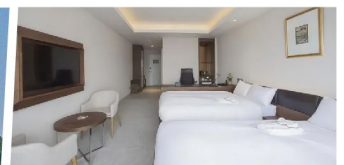
HK\$7620+  
(單人房每位)

房間類型：標準客房

膳食供應：包翌日早餐

延長住宿：HK\$1070+ (每房每晚)

交通方式：廣島機場搭乘機場巴士至酒店約58分鐘。





# 吳阪急酒店

## Kure Hankyu Hotel

吳市中央區1-1-1

www.hankyu-hotel.com

+81-823-20-1111

HK\$6770+  
(佔半房每位)

HK\$8260+  
(單人房每位)

房間類型：標準客房

膳食供應：包翌日早餐

延長住宿：HK\$1390+ (每房每晚)

交通方式：廣島機場搭乘機場巴士至酒店約65分鐘。

# 海邊桂格濱莊

## Seaside Katsuragahamaso

吳市倉橋町齊木576-7

katsuragahamaso.com

+81-823-53-0231

HK\$6840+  
(佔半房每位)

HK\$8400+  
(單人房每位)

房間類型：日式客房

膳食供應：一泊二食 (包早晚餐)

延長住宿：HK\$1360+ (每房每晚)



交通方式：廣島機場搭乘機場巴士至吳站前轉乘倉橋島線巴士約137分鐘。

### 套票價錢包括：

還有更多吳市及廣島地區酒店可供選擇，歡迎查詢。

- ◆ 日本航空經東京來回香港至廣島經濟客位機票。
- ◆ 自選2晚吳市酒店住宿。
- ◆ 每天膳食供應。

日本航空	香港經東京來回廣島	航班資料
香港 → 廣島	JL736 / JL257	01:30 - 11:25
廣島 → 香港	JL266 / JL029	20:25 - 14:15 <sup>+1</sup>

備註：套票價錢以淡季日子出發計算，未包括機票附加費、燃油附加費、機場建設費、酒店房間週末及假期附加費(如適用)及相關需繳稅項等。套票價錢如有任何更改恕不另行通知，一切以一心旅遊職員提供的最新報價為準。



本社另可代訂西廣島自駕遊租車，請聯絡我們查詢資料及價錢。





信步於大街小巷，  
感受吳市的無窮樂趣！  
從繁華的市中心到謐靜的各島嶼，  
吳市以各種不同的面貌，  
迎接遊客的到來。  
請拿著地圖，對照每一頁介紹的景點，  
有嚮往的地區，  
就前往巡遊一番吧！



**JR吳線**  
從廣島車站到  
吳市車站32分鐘  
(快速)



**廣島電鐵巴士**  
從廣島巴士中心經由廣島吳  
高速公路到JR吳站前44分鐘



**機場巴士**  
吳廣島機場線  
JR吳站前70分鐘



**飛島海道**  
(山陽巴士)  
從沖友天滿宮到JR吳站前100分鐘  
到JR廣站前75分鐘



(瀨戶內產交)  
從沖友天滿宮到  
中國勞災醫院前90分鐘



**安藝灘大橋通行費(單程/日圓)**

轎車	730	小型汽車	570
中型車	890	摩托車	50
大型車	1,200	自行車	免費
特大型車	2,040	行人	免費

**SUPERJET汽船**  
(瀨戶內海汽船)  
往松山54分鐘



飛島海道

**實惠的駕車之旅！**

凡是在安藝灘、飛島海道地區內的指定設施消費，金額達1,000日圓以上，可憑收據換取安藝灘大橋的單程通行券。  
※僅限使用現金支付安藝灘大橋通行費者  
※在安藝灘大橋收費站無法換取單程通行券

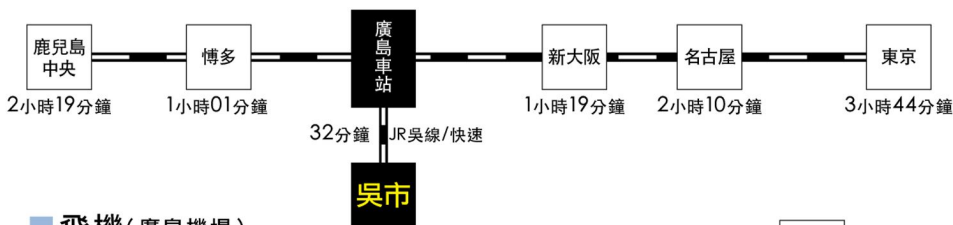
詳情請看！  
**KURE導航** 查看



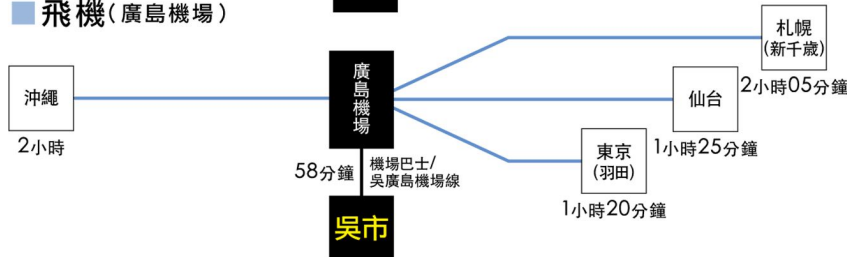


# 前往吳市的交通方式

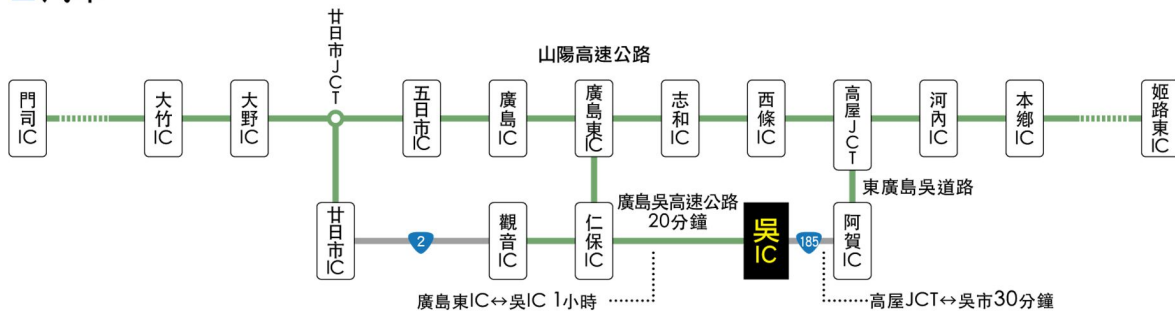
## ■ 新幹線



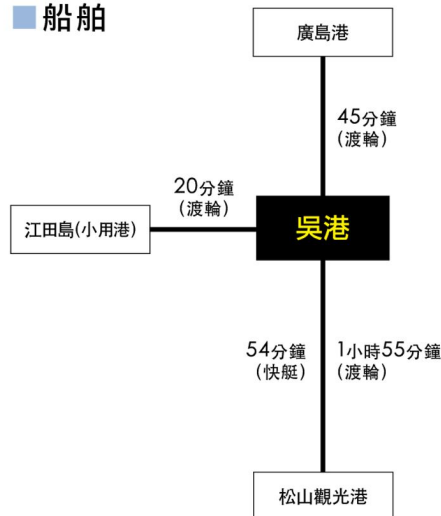
## ■ 飛機 (廣島機場)



## ■ 汽車 IC:交流道 JCT:立體交流道



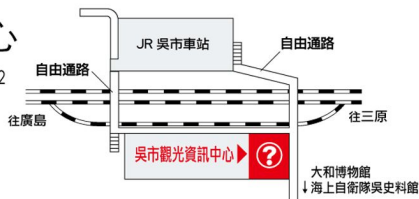
## ■ 船舶



## 查詢吳市觀光資訊!

### 吳市觀光資訊中心

郵便區號737-0029 日本廣島縣吳市實町2-23-2 (Rekure 2樓)  
 ☎: (0823)23-7845  
 ☎: (0823)23-7850



### 吳市觀光資訊網站「KURE NAVI」

<http://www.city.kure.lg.jp/life/3/>

### 吳市觀光資訊多語言網站「吳市」日記

<http://kuremachidiary.jp/>

### 吳市觀光協會網站

<http://www.kure-kankou.jp/>

### 導遊和志願者服務

請於預定日前一週提出申請

### ● 吳市觀光志工協會

介紹吳市的觀光景點

洽詢:吳市觀光志工協會事務局(吳市觀光資訊中心內)

☎:0823-23-7845 ☎:0823-23-7850

### ● 倉橋觀光志工協會

日本海灘100選「桂濱」周邊設施導覽(免費)

洽詢:長門造船歷史博物館 ☎:0823-53-0016

### ● 豐町觀光導覽

豐町御手洗老街觀光導覽(收費)

洽詢:豐町觀光協會(御手洗休憩所) ☎:0823-67-2278

### 「便利的計程車服務」

帶領您參觀吳市的著名景點

洽詢:吳市觀光資訊廣場 ☎:0823-23-7845

## 吳市主要的年度活動

### 4月29日 吳港節

妝點吳市春季的大型活動,充滿魅力的舞台、多彩多姿的國際美食市場、藏本大道的遊行隊伍等,活動內容精彩豐富。



吳港節

### 7月下旬或8月上旬的週六 吳市海上煙火大會

以護衛艦為背景發射的煙火,斑斕耀眼的朵朵煙花在空中綻放,非常吸睛。



吳市海上煙火大會

### 10月 重現朝鮮通信使節團隊伍

在下蒲刈町,人們穿著當時的服裝,重現江戶時代朝鮮通信使節團停靠此地時,排列整齊、緩緩前進的隊伍,情景動人宛如一幅美麗的歷史繪卷。



重現朝鮮通信使節團隊伍

### 11月 吳市美食節

以藏本大道為中心舉辦的美食活動。遊客可以在這裡品嚐吳市著名的馬鈴薯燉牛肉、吳市細烏龍麵等各種特色美食。



吳市水產節

### 12~1月 吳市彩燈大道

在藏本大道,以彩燈製作出吳市最具代表性的大和號戰艦造型、具有吳市特色的作品等,歡迎您前來悠緩漫步、仔細欣賞!

### 2月 吳市水產節

以冬季風情詩的牡蠣為主,美食家們可以大啖各種瀨戶內當季美味海鮮的活動。

# 觀光資料



魄力十足的景觀。  
海港城鎮吳市之旅，  
就從這裡開始。  
建造中的巨型油輪、眾多的起重機、往來的船隻。  
連海風中，也瀰漫著濃厚的歷史氣息，  
歡迎您前來吳港地區悠閒散步！

日本遺產城市——吳市  
四大鎮守府 橫須賀、吳市、  
佐世保、舞鶴  
能感受日本現代  
化腳步與歷史的城市



## 鐵鯨館

(海上自衛隊吳史料館)

日本唯一在陸地上展示實體潛水艇的設施。潛水艇內部開放參觀，並有海上自衛隊的歷史、掃雷艦任務等相關資料的陳列展。

開放時間 9:00~18:00(需於17:30前入館)

公休日 週二(如遇國定假日則為次日)、12月29日~1月3日

門票 免費

停車場 大和博物館旁停車場等(收費)

☎0823-21-6111



## 夕潮型潛水艇 「秋潮號」

長度:76.2公尺(相當於一架大型噴射機)

高度:16.3公尺(約等同5層樓的建築物)

重量:2250噸

●1985年下水、2004年3月退役。

## 入船山紀念館



舊吳鎮守府司令官官邸，依照於1905年發現的建築設計資料重新修建，在修復完成後，於1998年12月被指定為國家重要文化財產。

在西式建築的牆壁與天花板，貼有非常值得一覽的金唐紙。

此外，於1921年建造的「舊吳海軍工廠鐘塔」，一直到戰爭結束，都與舊海軍工廠同步刻下流逝的時光。這個日本首座的國產電動親子式衝動時鐘，目前依然運轉如常，一天播放4次由吳市的小學生、國中生們製作的旋律。



開放時間 9:00-17:00(需於16:30前入館)

公休日 週二(如遇國定假日則為次日)、12月29日~1月3日

門票 成人(大學生以上)250日圓、高中生150日圓、國中生小學生100日圓

交通 從JR吳市車站步行13分鐘、從JR吳市站前巴士站搭乘「吳倉橋島線」在「眼鏡橋」下車，步行3分鐘

停車場 約122台(收費)

☎0823-21-1037



## 吳市中心

KURE CITY  
CENTRAL AREA



曾以軍港而興盛起來的港都，  
在洋溢著昔日風情的街道上漫步。  
海軍士兵們是否也曾在這個景色中踱步而過呢……  
一邊想像著往時情景，一邊悠然自得地散步。  
請來親身體驗吳市獨有的懷舊氛圍。



## 舊吳海軍下士官兵集會所 (青山俱樂部)

青山俱樂部於1903年設立，做為「吳海軍下士官兵集會所」，是一處下士官、海軍們娛樂、交流的福利設施。1936年經過大規模的修築改建，成為一座鋼筋混凝土的現代化建築。

於1956年開始，變更為海上自衛隊福利設施的青山俱樂部，也於2017年全面停止使用，現在只能欣賞其獨特的外觀。

交通 從JR吳市車站步行10分鐘、從吳市站前巴士站搭乘「吳倉橋島線」在「眼鏡橋」下車即達

## 與東鄉元帥有著深厚因緣的銀杏樹

1870年日本政府將銀杏樹苗贈送給英國，種植在東鄉平八郎留學英國時所居住的彭布羅克郡。當地人稱其為「東鄉元帥的銀杏」，並被人們口述相傳至今。

而後經過當地居民發起「返鄉工程」活動，將銀杏接枝後成長的樹苗，於2020年種植在入船山公園內(舊東鄉宅邸別棟旁)



## 美術館小道·吳市立美術館

美術館小道、一條可以治愈行人心靈的林蔭小道、入選「日本前100名道」。

在這條平緩的坡道盡頭，便是吳市立美術館。

館內展示了國內外各種各樣的優秀作品。

交通 同入船山紀念館

停車場 122台(收費)



## 這裡也有 大和號戰艦的英姿！

隱藏在美術館大道和舊海軍墓地前(長迫小學正門)道路上的人氣景點。

請來找找看以大和號戰艦為原型，所設計的當地特色下水道井蓋！









## 藏本大道小吃攤

這裡是日本全國為數不多的電氣、上下水道完備的攤位大道。遊客可以自由選擇、品嚐自古以來就有的老店料理或新穎的創作料理等，最適合夜晚前往品嚐的觀光景點。

交通 從JR吳市車站步行10分鐘、從JR吳站前搭乘「辰川線」中央3丁目下車即達

停車場 市營停車場等(收費)

●汽車導航:吳市中央圖書館 ☎0823-21-3014

☎0823-23-7845 (吳市觀光資訊中心)



## 灰峰

從海拔737公尺高的灰峰，可以360度眺望遼闊的景色。這裡又以能觀賞到美麗的港都夜景聞名，被列入「山陰山陽、四國地區三大夜景」之一。聽說戀人們從灰峰俯瞰夜景時，若能看到燈光連結成「くれ」(吳=くれ=KURE)的形狀，就可以有情人終成眷屬。

駕車 從吳市市中心開車約30分鐘

停車場 約6台(免費)

☎0823-23-7845 (吳市觀光資訊中心)



## 長迫公園 (舊海軍墓地)



於1890年，做為海軍士兵等埋葬之地而建設的公墓。這裡設置了許多以大和號戰艦死者之碑為首的慰靈碑。

門票 免費

交通 從JR吳站前巴士站搭乘「長木長迫線」在「長迫町」下車即達

停車場 約7台(免費)

☎0823-25-1362 (吳海軍墓地顯彰保存會)

## 海上保安大學校 紅磚大廳 海上保安資料館



紅磚大廳是為了做為吳海軍工廠的火藥械室使用，而於1914年建造的紅磚建築，又以「海軍第一製造所」，見證當時支撐日本走向現代化的貴重建築物。從位於佔地內「海上保安資料館」的展示，可以探究一直以來守衛著日本海域安全的吳市歷史。(※參觀資料館，完全預約制，詳情請洽海上保安大學校)

開放時間 9:00~16:00

公休日 週六、週日、國定假日、年末年初(12月28~1月4日)

門票 免費

交通 從JR吳站前巴士站搭乘「吉浦天應線往天應」在「海上保安大學校入口」下車，步行10分鐘

☎0823-21-4961 (吳海上保安大學校)

## 《謝謝你，在世界的角落找到我》回憶小鈴的一角

描寫二戰時期以吳市為舞台的漫畫作品「這個世界的角落」重要場景之一。女主角小鈴從土藏前走過的鏡頭，就在這裡。屬於澤原家的三座土倉，建於1809年，牆壁採用「箕壁」及「石灰壁」並用的施工方式，獨具匠心的造型，被指定為國家重要文化財產。



### 【舊澤原家宅邸 三座土倉】

交通 從JR吳站前巴士站搭乘「三條二河實町線」在「東中央2丁目」下車，步行3分鐘

☎0823-25-3462 (吳市文化振興課)



場地由河野史代捐贈，是女主角小鈴住家的構思原型。以不同顏色相互連結的方式搭配混凝土，呈現「北條家」的隔間，並且設置了經由河野史代設計、提供的導覽板及圓凳。

### 【小鈴的家】

交通 從JR吳站前巴士站搭乘「辰川線」在「辰川」下車，步行10分鐘

停車場 無

瀨戶內海獨有的景色、  
錯落在海面上的美麗島嶼。  
讓人心身舒暢的景致。

位於瀨戶內海國家公園的野呂山，  
是川尻、安浦地區最為自豪的景點。  
在瀨戶內海國家公園當中，  
野呂山以海拔839公尺，高度僅次於六甲山。  
四季更迭的自然風光，讓人心曠神怡。  
欣賞了動人的多島嶼極致景觀之後，  
不妨停下腳步留宿一晚，盡情享受優雅美好的時光。



## SAZANAMI SKYLINE

在通往野呂山的主要道路上，不但可以眺望瀨戶內海的多島之美，還可以欣賞兩旁茂密的櫻花、色彩鮮豔的紅葉等，隨著四季變換不同面貌的景色。

交通 吳從吳市中心開車約1小時



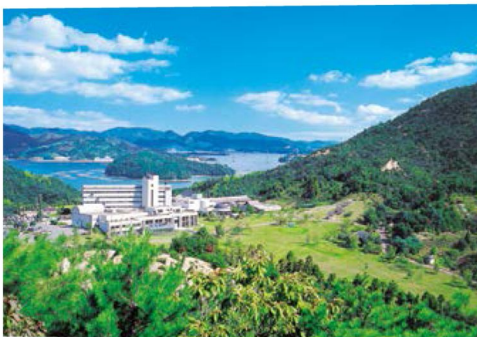
## 瀨戶內GREENPIA飯店

豐饒的大自然、溫煦的氣候，充分利用得天獨厚的環境設計的休閒度假設施。游泳池、廣場高爾夫、草坪廣場等，設施齊全，無論男女老幼，都可以盡情享受各種體育活動以及遊玩的樂趣。進入客房，呈現在眼前的是瀨戶內海的山光水色。請來感受瀨戶內GREENPIA飯店寬廣舒適的空間，度過自在美好的時光。

交通 從吳市中心開車約1小時

停車場 轎車1800台、巴士400台(免費)

☎0823-84-0262



## 野呂高原山莊

包括以野呂山捕獲的山豬，所製作的「牡丹鍋」，山莊將為您準備各種使用當季食材，所精心烹調的野呂山特色菜餚。從「鉢卷展望台(山腰)、兜岩展望台(山頂)、星降展望台(山頂)等處，可以眺望到由安藝灘大橋、蒲刈大橋等連結而成的「安藝灘飛鳥海道」，碧海藍天與錯落有致的島嶼，交織出一幅扣人心弦的絕景。

費用 參考山莊的網站

交通 從JR安藝川尻車站步行約2小時

\*野呂高原山莊定時提供從JR安藝川尻車站免費接駁服務

乘車 從吳市中心開車約1小時

(經由SAZANAMI SKYLINE)

停車場 約200台(免費)

☎0823-87-2390



## 西行庵

西行是活躍於日本平安時代末期到鎌倉時代的武士、僧侶、歌者。因為他曾在安浦海邊駐足一晚，歌詠了一首詩，所以在瀨戶內GREENPIA佔地內，創建了「西行庵」做為紀念。

交通 從吳市中心開車約1小時



快來玩吧！



## 松濤園



「御馳走一番館」展示著日本與朝鮮通信使節交流的相關資料、「燈火館」展示世界各地的燈具等、「陶瓷館」則展示古伊萬里的陶瓷作品。

開放時間 9:00~17:00(需於16:30前入館)

公休日 週二(如逢國定假日則為次日)

門票 成人800日圓、高中生480日圓、國中生小學生320日圓

交通 從吳市中心開車約30分鐘

☎0823-65-2900



# 下蒲刈

彷彿穿越時空到久遠的江戶時代  
朝鮮通信使節團前來日本訪問時  
極盡奢華的歡迎儀式



KURE CITY  
HIROSHIMA  
TRAVEL GUIDE BOOK

WHAT'S KURE BOOM?

## 飛島海道

“AKINADA TOBISHIMA  
KAIDO” AREA

在安藝灘與飛島海道上，  
悠閒巡遊7個秀麗的島嶼。

開車從安藝灘大橋出發，

周圍的景色一幕幕地從車窗飛掠而過。

也可以騎著自行車，讓海風從臉龐溫柔吹拂。

經過7座橋樑，跨越一個又一個的島嶼。

請來這裡享受緩緩淌流而過的特別時光。



壓軸必看！登錄為聯合國教科文組織《世界記憶名錄》的畫卷

「朝鮮人來朝覺備前禦馳走船行列圖」是松濤園的收藏品之一。描繪於1748年，朝鮮朝廷派遣朝鮮通信使節及其船隊來日的情景。這幅珍貴的文物，是見證不同民族之間，文化交流風貌的貴重歷史記錄，因而被聯合國教科文組織登錄為《世界記憶名錄》。

## 蘭島閣美術館 白雪樓

在洋溢著莊嚴寂靜氛圍的日式建築美術館裡，可以欣賞到具代表性的日本近代繪畫作品，以及當地因緣深厚的作家作品。

鑑賞藝術作品之後，請到有移動式牆壁(江戶時代遺構)的白雪樓，一邊品嚐抹茶，一邊欣賞眼前的自然風光。

開放時間 9:00~17:00(需於16:30前入館)

公休日 週二(如逢國定假日則為次日)

門票 ●蘭島閣美術館：成人500日圓、高中生300日圓、國中小學生200日圓

●白雪樓：成人400日圓、高中生240日圓、國中小學生160日圓

交通 從吳市中心開車約30分鐘

☎0823-65-3066





## 廣島縣立縣民之濱



以日本海灘百選之一的美麗海灘為中心，所構築的自然體驗型綜合度假村。

這裡的天文台，擁有廣島縣內最大級別的馬克蘇托夫望遠鏡，由於周圍沒有光害干擾，所以能清楚地看到非常美麗的星空，其他還有划海上皮艇、製作古代藻鹽等，內容充實的體驗活動。

經過一天的精彩活動，您還可以到「YASURAGI館」放鬆身心，享受浸泡天然氫溫泉的樂趣。

交通 從JR吳市站前巴士站或JR廣站前搭乘「飛島線(往蒲刈町、豐濱町、豐)」，在「營農中心」下車，步行25分鐘。預定前往「光輝館」住宿的遊客，在「營農中心」、「戀之濱」、「大浦」、「田戶」有接駁服務，詳情請洽詢。

駕車 從吳市中心開車約45分鐘

停車場 100台(免費)

☎0823-66-1177



# 蒲刈

日本海灘百選之一，  
美麗的海灘、  
舒適的休閒度假勝地。

## 蒲刈小木屋(圓頂型、木屋型)

能夠一邊眺望安藝灘的美景，一邊放鬆身心的「自炊型」住宿設施。是家人團聚、好友聚會、自行車騎士們住宿的好地方。還可在陽台享受BBQ的樂趣。



停車 每棟可停1台(免費)

縣民之濱蒲刈停車場100台(免費)

☎0823-66-1177

## 蒲刈恩惠之丘

採草莓、採摘各種柑橘、香草工坊的織染、手工DIY、陶藝、香草茶等，體驗內容豐富精彩。

營業時間 9:00~17:00

公休日 週二、年底年初

項目 採摘草:1月~5月;採摘柑橘:10月~12月、3月的週三、週六、週日;採摘藍莓:7月~9月(均需提前預約)

交通 從JR吳市站前或JR廣站前搭乘「飛島線(往蒲刈町、豐濱町、豐)」巴士，在「戀之濱」下車步行15分鐘。

駕車 從吳市中心開車約45分鐘

停車場 大約100台(免費)

☎0823-70-7111

超夯！超夯！

跨越7個島嶼的自行車之旅



安藝灘飛島海道自行車道的高低起伏少、交通流量小，非常適合初學者。全程只在下蒲刈島的見戶代有一個紅綠燈。一邊欣賞瀨戶內的多島之美，一邊感受迎面而來的海風，以自己的步調，輕快地踩著踏板，來一趟舒爽的自行車之旅。



## 蒲刈邂逅館

蒲刈町觀光綜合服務處。飛島海道的特產品在這裡都可以買到。從展望台眺望的優美景色，會讓人不禁發出驚嘆，尤其是夕陽西下時的情景，更是醉人。

營業時間 9:30~17:00

公休日 無

交通 從吳市中心開車約35分鐘

停車場 約30台(免費)

☎0823-68-0120



## 蒲刈古代製鹽遺跡復原展示館

將古代土器製鹽遺跡被挖掘出來時的狀態加以復原，讓遊客透過展示，理解古代的製鹽方法。在這周邊也曾挖掘出西元5世紀的製鹽土器。

開放時間 9:00~17:00(需於16:00前入館)

公休日 週一、週二(如逢國定假日則為次日)

停車場 100台(縣民之濱停車場)

☎0823-66-1040



## 蒲刈溫泉YASURAGI館

天然氫溫泉。這裡有三溫暖、藥草浴、噴射浴、低周波的全身浴等，能享受各種不同樂趣的溫泉浴池。浸泡溫泉，欣賞著安藝灘海天一色的景色，讓人身心舒暢。

營業時間 11:00~20:00

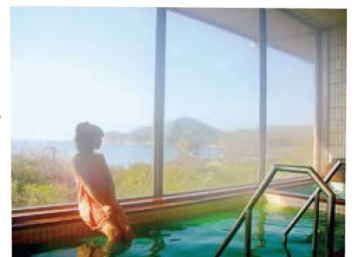
公休日 週二(如逢國定假日則照常營業)

費用 成人600日圓、兒童500日圓

停車場 縣民之濱蒲刈停車場

100台(免費)

☎0823-66-1126





# 豐

保留著江戶時代的風貌，  
等待潮水與風向變化的港鎮，  
徜徉在古樸溫馨的氛圍中。



# 飛島海道

“AKINADA TOBISHIMA  
KAIDO” AREA

## 御手洗老街

御手洗是以等待潮水與風向變化而興盛起來的港鎮。江戶時代，北前船也曾在此停靠。街道上保留著許多從江戶時代中期到末期，所建設的大小商家、茶屋、神社、寺院等，具有歷史性的建築物和史蹟，讓周圍洋溢著獨特的懷舊氛圍。1994年被國家選定為「重要傳統建造物群保護地區」。



交通 從JR吳站前巴士站或JR廣站前搭乘「飛島線(往蒲刈町・豐濱町・豐)」，或搭乘「瀨戶內產交巴士」在「御手洗港」下車即達  
駕車 從吳市中心開車約1小時10分鐘  
停車場 御手洗停車場5台(免費)、御手洗KAMONO停車場約40台(免費)  
☎0823-67-2278(御手洗休憩所)

日本遺產的城鎮，吳市。  
戰勝驚濤駭浪的男人們  
以夢想編織出來的特殊空間  
〔北前船靠港之地、船主集落〕

JAPAN HERITAGE

## 見證歷史之丘公園

公園位於可以俯瞰御手洗街景的高岡上，從這裡除了可欣賞御手洗、來島海峽、石鎚山及連綿的四國山脈等風景之外，還可以從穿過橘子園的散步道，感受四季變幻無窮的美景。



## 橘子寄語館

館內介紹豐町種植柑橘的歷史，充滿前人對栽種柑橘傾注的熱情與努力，其他還展示豐町出產多種的柑橘當中，最主要的8種柑橘實物大小模型，以及1965年代大長地區的街景模型等。

交通 從JR吳站前巴士站或JR廣站前搭乘「飛島線巴士(往蒲刈町・豐濱町・豐)」，或搭乘「瀨戶內產交巴士」在「御手洗港」下車，步行約30分鐘  
駕車 從吳市中心開車約1小時20分鐘  
停車場 10台(免費)  
☎0823-67-2278(御手洗休憩所)



開放時間 8:30~17:15 (週六、日開放)  
交通 從JR吳站前巴士站或JR廣站前搭乘「飛島線(往豐・豐濱)」巴士，或搭乘「瀨戶內產交巴士」在「團地中心」下車  
駕車 從吳市中心開車約1個小時  
門票 免費  
停車場 豐市民中心停車場(53台)  
☎0823-25-3181(吳市觀光振興課)  
※年底年初休館

## 阿比資料展示室

由漁夫與「阿比※」合作無間、共同完成的「阿比捕魚法」，是一種世界上非常罕見的傳統捕魚方式。阿比資料展示室介紹使用獨特的漁具、木造漁船等，所進行的「阿比捕魚法」相關資料。



※「阿比」的中文名稱是「紅喉潛鳥」  
交通 從JR吳站前巴士站或JR廣站前搭乘「飛島線(往豐・豐濱)」巴士，或搭乘「瀨戶內產交巴士」在「豐濱支所」下車  
地址 豐濱都市營造中心1樓  
開放時間 8:30~17:15 (週六、日照常開放)

## 漁村的小巷弄

小野浦地區是古老的漁村，請手上拿著「小野浦迷宮探險地圖」，在洋溢著懷舊氣氛的老街中悠閒漫步。

※「小野浦迷宮探險地圖」可在豐濱市民中心等設施索取。  
駕車 從吳市中心開車約50分鐘  
☎0823-68-2211  
(豐濱市民中心)



未經人工開發的純樸漁村  
在縱橫交錯巷弄中  
迷路的浪漫



## 音戶 ONDO AREA

使用扇子將西下的太陽扇起，  
所開鑿出來的海峽、  
遺留著平清盛傳說的港鎮。

兩座醒目的鮮紅色拱形「音戶大橋」  
是這個小鎮的魅力景點。

與平清盛息息相關的史蹟、  
由四季盛開的花卉、橋樑、大海所交織出來的絕景，  
所有的旅遊樂趣，盡在音戶。



### 音戶海峽

傳說「音戶海峽」是由平清盛在一天之內開鑿出來的海峽。周邊有清盛塚、音戶瀬戶公園、吉川英治文學碑、高烏台、日招像等，許多值得一覽的景點。從配合第二音戶大橋通車而建造的地區步道「第三音戶大橋」，可將音戶海峽與吳港灣的景色盡收眼底。

駕車 從吳市中心開車約25分鐘  
停車場 音戶瀬戶公園內約190台(免費)、  
第三音戶大橋26台



### 渦潮音戶觀光文化會館



在這裡可以接觸到5年舉辦一次的「音戶清盛祭」、日本三大船歌之一的「音戶船歌」等，體驗音戶多彩多姿的文化。

從咖啡店、會館的陽台，能就近觀看穿梭不息的船隻，也是觀賞音戶海峽景色的好地方。

開放時間 9:30~17:00(免費入館) 餐廳11:00~20:00(L.O)  
公休日 週二(如遇國定假日則為次日)

交通 從JR吳站前巴士站搭乘「吳倉橋島線」在「清盛塚」下車，步行1分鐘

駕車 從吳市中心開車約30分鐘

停車場 音戶大橋橋下停車場(2小時免費)

☎0823-50-0321

### 音戶老街

穿越過主要道路，進入一條充滿昭和時代懷舊氛圍的老街。

交通 從JR吳站前巴士站搭乘「吳倉橋島線」在「清盛塚」下車，步行1分鐘





## 倉橋

KURAHASHI AREA



美麗的沙灘、  
洋溢著浪漫的造船氛圍、  
與萬葉集相同情景的名勝地。  
從音戶地區稍微拓展腳步，  
就能到倉橋地區。  
這裡有自古以來就與大海共存共生的人們、造船的變遷，  
即使經過漫長的歲月，也絲毫沒有改變，  
渾然天成的極致自然之美。

### 桂濱

曾被稱為「長門島」，自古以來就是瀨戶內海的交通要衝。倉橋地區曾以造船、海運興盛，這裡保留著自遠古時代到奈良時代間，建造使節團前往國外時所搭乘的帆船等記錄。此外，還有廣闊的白色沙灘、碧藍大海，以及蒼翠松林。從被列為「日本海灘百選」之一的沙灘上，能欣賞到一望無際的大海和周邊的自然美景。

交通 從JR吳站前巴士站搭乘「吳倉橋島線」在「桂濱溫泉館」下車

駕車 從吳市中心開車約50分鐘

停車場 桂濱溫泉館停車場175台

☎0823-53-2575



### 火山

站在山頂的大岩石上，可以360度欣賞到遼闊的美景，四國山脈、山口方向的景色也都盡收眼簾。

交通 從JR吳站前巴士站搭乘「吳倉橋島線」在「火山登山口」下車，步行約1小時40分鐘

駕車 從吳市中心開車約50分鐘

停車場 10台(免費)



### 天然溫泉 桂濱溫泉館

位於桂濱對面、泉質含有對於24種病症具療效的鈉，是非常優質的鹽化物溫泉。對於做過海水浴之後的皮膚曬傷等也有功效。請在使用當地食材烹煮的餐廳，享受來自大海的美味。

營業時間 10:00~21:00(平日、週六)

9:00~21:00(週日、假日)

餐廳11:00~14:30、17:00~20:30(平日)、

11:00~20:30(週六、日、假日)

公休日 週一(如遇國定假日則為次日)

費用 國中生以上700日圓、小學生350日圓(幼兒免費)

駕車 從吳市中心開車約50分鐘

停車場 175台(免費)

☎0823-53-2575

### 長門造船歷史館

展示以從古代到現代的木造船模型為首，各種與造船、海運業的相關資料。在館內中央置放著1200多年前遣唐使節搭乘的船隻復原模型。遊客可以進入船內參觀。

開放時間 9:00~16:30

公休日 週一(如遇國定假日則為次日)

門票 成人200日圓·高中生120日圓·國中小學生80日圓

駕車 從吳市中心開車約50分鐘

停車場 桂濱溫泉館停車場175台

☎0823-53-0016





### 【細烏龍麵】

「細烏龍麵」的麵條較細口感較軟，能在很短的時間內煮熟，因為能很快就吃完，非常適合在海軍工廠工作的員工們。



### 【吳市冷麵】

酸中帶甜的湯汁和具有咬勁的平板麵條，讓人讚不絕口。這道冷麵是吳市市民的靈魂食物，深受民眾喜愛。



### 【吳市海自咖哩】

吳市內的餐廳，遵循海上自衛隊吳基地所屬的艦艇、各部隊食用的咖哩製法，提供給客人享用的美食。



### 【魷仔魚】

將在吳市周邊海域捕獲的小沙丁魚苗加工製作而成，因未經漂白，風味絕佳而名聞全國。



### 【牡蠣】

吳市的牡蠣產量是日本第一。冬季在各地舉辦牡蠣節活動。顆粒肥碩、味道濃醇的牡蠣，讓人胃口大開。



### 【大長橘子】

豐、豐濱產的大長橘子，在日本全國享有盛名。其最大魅力就是味道香甜，清爽無比。

### 【寶藏番茄】

寶藏番茄是「冬春番茄」品種的代名詞。倉橋寶藏番茄的特徵是味道濃郁、色澤鮮紅、果實飽滿，堪稱是極品的優質番茄。



### 【檸檬】

豐、豐濱是日本數一數二的檸檬產地。這裡出產的檸檬，最大特徵就是鮮嫩多汁、酸味恰到好處，並帶著一股天然的清香。



充滿吳市特色的美味，每樣都來一份！  
邂逅當地的美食，也是旅遊的樂趣之一。  
家常口味、感受歷史氣氛的傳統美食，  
由溫和氣候、平穩大海所孕育出來的山珍海味等，  
讓吳市多樣化的美食，成為難忘的美好回憶。



檸檬水



## 海軍美食

KAIGUN GOURMET

讓隊員們平安度過長期航海的健康餐點。

「海軍美食」的起源來自於追求有益身體健康的餐點。為了防止隊員們因長期航海，造成身體不適等症狀，同時，在艦艇內「用餐」是為數不多的樂趣之一，為了提供隊員們享用美味的餐點，大廚們採用西洋料理的烹調方式，再經過不斷地研究與改良，終於研製出「海軍美食」。在與舊海軍因緣深厚的吳市，以明治時代海軍的料理教科書、昭和時代海軍艦艇上使用的食譜為參考，成功研發複製出當時的滋味。請到吳市來感受舊時的氛圍、品嚐道地的美味海軍咖哩。



滑嫩蛋包飯



咖啡



咖哩飯



馬鈴薯燉牛肉





### 古代「藻鹽」製作體驗

使用古代製鹽的陶罐，製作礦物質豐富的藻鹽，還可帶回家細細品嚐海島的滋味。

地點 蒲刈古代土器製鹽體驗設施  
時間 10:00~15:00 (需提前聯絡/預約)  
費用 5人以內5,000日圓(每增加1人加收1,000日圓)  
☎080-6304-0197 (藻鹽會 松浦先生)



### 姬羊栖菜製鹽體驗

製作含有豐富的礦物質、美味的海鹽，只需40分鐘就能完成。

地點 下蒲刈町梶之濱  
時間 10:00~16:00(需事前預約)  
費用 5人以內4,200日圓(每增加1人加收600日圓)  
☎0823-25-3317(吳市農林水產課)



### 天文觀測

使用日本國內規模最大的天文望遠鏡，在空氣澄澈的瀨戶內海，觀測閃爍在夜空的星群。

地點 蒲刈町縣民之濱  
時間 需事前聯絡  
費用 成人200日圓、兒童100日圓  
☎0823-66-0925(蒲刈天文觀測館)



### 獨木舟、划皮艇、都來體驗看看吧！

請來享受瀨戶內海的景觀與刺激的海上運動！

地點 蒲刈町縣民之濱  
費用 獨木舟:350日圓  
費用 划皮艇:成人4,000日圓、高中生以下3,000日圓  
☎0823-66-1166需提前聯絡(蒲刈B&G海洋中心)



## 體驗觀光 EXPERIENCE

全面打開您的五感，  
盡情感受吳市的美好！  
被大海環繞的吳市，  
有各種美食、大自然的體驗活動。  
請帶著您的親朋好友，  
前來共渡歡樂的時光。

