

**長崎縣佐世保市
西九州佐世保廣域旅遊指南**

佐世保市	001page~036pege	旅游設施・旅游地点
	037page~057pege	購物・美食・體驗活動
	058pege~090pege	HOTEL
	091pege~107page	團體接待餐飲店
西九州広域 (周辺地区)	108page~119page	旅游設施・旅游地点
	120page~139page	購物・美食・體驗活動
	140page~144page	HOTEL
	145page~158page	團體接待餐飲店

佐世保市概要

佐世保市位於長崎縣北部，以西海國立公園【九十九島】最為著位，大自然風光無限。另外，一直以來作為軍港，見證了迄今為止的光輝歷史。現在是美軍基地所在地，所以佐世保市也可以稱之其為具有國際特色的海港城市。現在，作為日本最大的主題公園【豪斯登堡樂園】，【九十九島】的所在地而被眾人所熟知。



豪斯登堡



基本信息

- 諮詢處： 豪斯登堡
- 官方網站：<https://www.huistenbosch.co.jp/>
- 電話號碼： +81-570-064-110
- 可使用語言：英語 中文 韓語

實施中的防止病毒感染對策

- 針對園內・工作人員的防止病毒感染對策
測量體溫 佩戴口罩 手部消毒 室內通風換氣
- 對遊客的防止病毒感染對策
測量體溫 佩戴口罩 手部消毒 紀錄聯繫方式

地址

長崎縣佐世保市豪斯登堡町

交通指南

駕車：從佐世保車站大約20分鐘車程
JR線：豪斯登堡車站下車後，大約步行5分鐘即到

可使用語言

英語 中文 韓語

景区介绍

面朝風光明媚的大村灣，廣闊的園內四季都盛開著無數美麗的花朵，由紅磚砌成的建築物構成的街道，完美再現歐洲安然厚重的氛圍，而四面環繞的運河會給人帶來無限靜宜的治癒感，是讓人流連忘返的大型度假景區。

九十九島

世界屈指可數的 美麗海灣【九十九島】



九十九島概要

【九十九島】是位於日本本土最西端，由大小208個島沿著里亞斯海灣組成的風光明媚的美景勝地。【九十九】其實是指數不勝數的意思。其中有人島僅有4個，於1955年，幾乎所有區域都被指定為【西海國立公園】。另外大約等於海岸線81.5%的288.5公里的自然海岸都被完美保存，讓美麗的風景廣闊延伸。另外在這個眾多島嶼密集分佈的區域，蘊藏著大量吸收了大海無限營養的各種海洋生物。隨著季節與時間的跳動，勾勒出各種纖細的表情，每次的觀賞都能體會到不同的感動和新鮮感。

●九十九島：<https://www.sasebo99.com/feature/kujukushima/about>

九十九島觀光公園



景區介紹

2021年3月正式開放的【九十九島觀光公園】，從佔地大約4・7平方公里的寬闊的廣場的草坪丘陵《眺望之丘》就可以一覽九十九島全景，讓你對此景感受到前所未有的體驗感。

基本信息

- 諮詢處：佐世保觀光協會
- 營業時間：早上9:00~下午6:00 (週六, 週日以及法定休息日不營業)
- 官方網站：<https://www.sasebo99.com/>
- Email：sasebo-sales@sasebo-sight.com
- 可使用語言：英語 中文 韓語

地址

長崎縣佐世保市野崎町1746

營業時間

早上8:00~下午8:00 (3~9月)
早上8:00~下午7:00 (10~2月)

停車場

普通車250台・大型車30台

交通指南

駕車：從佐世保車站大約20分鐘車程
巴士：西肥巴士【展海峰】站下車後，大約步行10分鐘

觀光所要時間

大約30分鐘

展海峰



景區介紹

從這裡展望過去，九十九島的美景會以180度廣角模式讓人盡收眼底。是佐世保非常有人氣的景區之一。而且在展望台下的花園，在3月下旬至4月上旬的春季，遍地的油菜花隨風搖曳，到了秋季，從10月中旬至10月下旬之間，波斯菊又會競相綻放，所以每當花季到來之際，無數的遊客都會慕位而來。

基本信息

- 諮詢處：佐世保觀光協會
- 營業時間：早上9:00~下午6:00（週六，日以及法定休息日不營業）
- 官方網站：<https://www.sasebo99.com/>
- Email：sasebo-sales@sasebo-sight.com
- 可使用語言：英語 中文 韓語

地址	長崎縣佐世保市下船町399
停車場	普通車114台・大型車5台
交通指南	駕車：從佐世保車站大約20分鐘車程 巴士：乘坐西肥巴士到【展海峰】站下車後即到
觀光所要時間	大約30分鐘

石岳展望台



景區介紹

從位於標高191m的石岳頂的展望台，比弓張岳更加接近大海，是眺望九十九島的絕佳場所。從這裡可以360度眺望到九十九島，呈現在眼前的九十九島的衝擊力讓人震撼。引得無數攝影愛好者前往取景拍攝。在好萊塢電影《最後的武士》開頭裡出現的群島風景就是從這裡取景拍攝的。

基本信息

- 諮詢處：佐世保觀光協會
- 營業時間：早上9:00~下午6:00（週六，日以及法定休息日不營業）
- 官方網站：<https://www.sasebo99.com/>
- Email：sasebo-sales@sasebo-sight.com
- 可使用語言：英語 中文 韓語

地址	長崎縣佐世保市船越町2277
停車場	大型車不可停放
交通指南	駕車：從佐世保車站大約40分鐘車程
觀光所要時間	大約20分鐘

西海國立公園水族館 海閃閃



景區介紹

此水族館完美再現了西海國立公園九十九島的美麗海底世界的場景。水族館特命位為【海閃閃】，讓九十九島的生物在這裡完美呈現。

- 從上方能夠接受到太陽光照射的室外大水槽【九十九島灣大水槽】
- 【水母世界】由光線，音樂，影響相互交織，治癒感滿分。
- 【九十九島海豚池】可愛的小海豚們更是增添了無限魅力。

基本信息

- 咨詢處： 九十九島珍珠海洋遊覽區
- 營業時間：早上9:00~下午5:00
- 官網：<https://umikirara.jp/>
- 電話號碼： +81-956-28-4187
- 可使用語言：英語 中文 韓語

實施中的防止病毒感染對策

- 針對設施內・工作人員的防止病毒感染對策
測量體溫 佩戴口罩 手部消毒 室內通風換氣
- 對遊客的防止病毒感染對策
測量體溫 佩戴口罩 手部消毒 紀錄聯繫方式

地址

長期縣佐世保市鹿子前町1008

營業時間

上午9:00~6:00 (3~10月)
上午9:00~5:00 (11~2月)

門票

1470日圓

交通指南

駕車：從佐世保車站大約15分鐘車程
巴士：乘坐西肥巴士到【珍珠海洋遊覽區水族館】站下車即到

觀光所要時間

大約1個小時

可使用語言

英語 中文 韓語

珍珠提取體驗活動



活動介紹

可以體驗到從扇貝類中提取珍珠的樂趣。並且可以得到提取到的珍珠。

基本信息

- 諮詢處： 九十九島珍珠海洋游覽區
- 營業時間：早上9:00~下午5:00
- 官方網站：<https://umikirara.jp/>
- 電話號碼： +81-956-28-4187
- 可使用語言：英語 中文 韓語

實施中的防止病毒感染對策

- 針對設施內・工作人員的防止病毒感染對策
測量體溫 佩戴口罩 手部消毒 室內通風換氣
- 對遊客的防止病毒感染對策
測量體溫 佩戴口罩 手部消毒 紀錄聯繫方式

可接待範圍

小型團體・個人

可參加人數

—

費用

650日圓
※加工首飾需追加費用

旅行社中介費

—

集合地點

九十九島珍珠海洋游覽區
長崎縣佐世保市鹿子前町1008

交通指南

駕車：從佐世保車站大約15分鐘
巴士：乘坐西肥巴士到【珍珠海洋游覽區水族館】站下車即到

預約截止日期

團體預約需提前●天

接待時間

早上9:30~下午6:00 (3~10月)
早上9:30~下午5:00 (11~2月)

活動所要時間

大約 5 分鐘

可使用語言

英語 中文 韓語

99TRITON



景點介紹

2021年6月正式運航的九十九島觀光船

【TRITON】。此船的雙艙體設計讓穩定性更高。從老人到兒童都可以放心乘坐。另外還可以提供在船內就能享受到由當地食材製作的義大利料理的套餐服務。

視頻：<https://www.youtube.com/watch?v=dpDDSmU5TXQ>

基本信息

- 諮詢處： 九十九島遊覽船事務所
- 營業時間： 上午9:00~下午5:00
- 官方網站：<https://catamaran.99cruising.jp/>
- 電話號碼： +81-956-28-1999
- 可使用語言：英語 中文 韓語

實施中的防止病毒感染對策

- 針對園內・工作人員的防止病毒感染對策
 - 測量體溫 配戴口罩 手部消毒 室內通風換氣
- 對遊客的防止病毒感染對策
 - 測量體溫 配戴口罩 手部消毒 紀錄聯繫方式

可接待範圍	團體・小型團體・個人
可參加人數	1~30位
費用	3200日圓起
旅行社中介費	-
集合地點	九十九島珍珠海洋游覽區 長崎縣佐世保市鹿子前町1008
交通指南	駕車：從佐世保車站大約15分鐘車程 巴士：乘坐西肥巴士到【珍珠海洋游覽區水族館】站下車即到
預約截止日期	截止至前1天
出發時間	上午：9:30/10:50/12:10 下午：1:30/2:50/4:10
活動所要時間	大約1個小時
可使用語言	<input type="checkbox"/> 英語 <input type="checkbox"/> 中文 <input type="checkbox"/> 韓語

九十九島觀光遊覽船【未來】號「MIRAI」



景區介紹

九十九島的觀光船【未來號】，命名中寓意了【駛向未來的海洋】。未來號是日本第一艘使用了電力驅動系統的遊覽觀光船，其節能效果充分體現了對環境的保護理念。海盜船的造型讓人們有機會體會到非日常的新鮮感。在寬敞舒適的船艙內就可以透過大玻璃窗全方位觀賞到海上美景。

基本信息

- 諮詢處： 九十九島遊覽船事務所
- 營業時間：早上9:00~下午5:00
- 官方網站： <https://99cruising.jp/>
- 電話號碼： +81-956-28-1999
- 可使用語言：英語 中文 韓語

實施中的防止病毒感染對策

- 針對設施內・工作人員的防止病毒感染對策
- 測量體溫 佩戴口罩 手部消毒 室內通風換氣

■ 對遊客的防止病毒感染對策

- 測量體溫 佩戴口罩 手部消毒 紀錄聯繫方式

可接待範圍

團體・小型團體・個人

可參加人數

1~200位

費用

1500日圓

旅行社中介費

—

集合地點

九十九島珍珠海洋游覽區
長崎縣佐世保市鹿子前町1008

交通指南

駕車：從佐世保車站大約15分鐘車程
巴士：乘坐西肥巴士到【珍珠海洋游覽區水族館】站下車即到

預約截止日期

截止至前1天

出發時間

上午：11:30
下午：1:30/2:30

活動所要時間

大約50分鐘

可使用語言

英語 中文 韓語

九十九島遊覽船【珍珠皇后號】



景區介紹

以海的女王的形象而取位為九十九島遊覽船珍珠皇后號，其不僅擁有優雅的白色外觀，船艙內部非常寬敞，而且均設計為無障礙構造。整體的木紋裝飾風格給人無比的安心感。

視頻：<https://www.youtube.com/watch?v=4RIYp5d1wZ8>

基本信息

- 諮詢處：九十九島遊覽船事務所
- 營業時間：早上9:00~下午5:00
- 官方網站：<https://99cruising.jp/>
- 電話號碼：+81-956-28-1999
- 可使用語言：英語 中文 韓語

實施中的防止病毒感染對策

- 針對設施內・工作人員的防止病毒感染對策
- 測量體溫 佩戴口罩 手部消毒 室內通風換氣

- 對遊客的防止病毒感染對策
- 測量體溫 佩戴口罩 手部消毒 紀錄聯繫方式

可接待範圍	團體・小型團體・個人
可參加人數	1~280位
費用	1500日圓
旅行社中介費	-

集合地點
九十九島珍珠海洋游覽區
長崎縣佐世保市鹿子前町1008

交通指南
駕車：從佐世保車站大約15分鐘車程
巴士：乘坐西肥巴士到【珍珠海洋游覽區水族館】站下車即到

預約截止日期
截止至前1天

出發時間
上午：10:00/11:00
下午：1:00/2:00/3:00

活動所要時間
大約50分鐘

可使用語言
英語 中文 韓語

休閒遊覽船



景區介紹

休閒遊覽船可以到達大型遊覽船無法通過的地方，可以盡情享受特別提供的觀光路線。因為距離水面很近，可以近距離觀賞到九十九島的四季美景。對九十九島的事情無所不知的船長的充滿幽默感的講解，更是給觀光旅行增添很多愉快的回憶。

基本信息

- 諮詢處： 九十九島遊覽船事務所
- 營業時間：早上9:00~下午5:00
- 官方網站：<https://99cruising.jp/>
- 電話號碼： +81-956-28-1999
- 可使用語言：英語 中文 韓語

實施中的防止病毒感染對策

- 針對設施內・工作人員的防止病毒感染對策
 - 測量體溫 佩戴口罩 手部消毒 室內通風換氣
- 對遊客的防止病毒感染對策
 - 測量體溫 佩戴口罩 手部消毒 紀錄聯繫方式

可接待範圍	團體・小型團體・個人
可參加人數	1~12位
費用	2200日圓
旅行社中介費	-
集合地點	九十九島珍珠海洋游覽區 長崎縣佐世保市鹿子前町1008
交通指南	駕車：從佐世保車站大約15分鐘車程 巴士：乘坐西肥巴士到【珍珠海洋游覽區水族館】站下車即到
預約截止日期	截止至前1天
出發時間	上午：10:20/11:20/12:20 下午：1:20/2:20/3:20/4:20
活動所要時間	大約50分鐘
可使用語言	<input type="checkbox"/> 英語 <input type="checkbox"/> 中文 <input type="checkbox"/> 韓語

九十九島牡蠣



景區介紹

說到九十九島冬季的美食代表那就非【九十九島牡蠣】莫屬了。有208個大大小小的島嶼組成九十九島，充分吸收了從各個島連成的海岸線中的養分。雖然【九十九島牡蠣】個頭偏小，但小小殼內的牡蠣肉卻非常飽滿。口感柔滑有彈性，味道濃厚。10月至3月是牡蠣的季節，靠海而建的牡蠣燒烤小屋就可以品嚐到美味的九十九島牡蠣。另外，每年的11月到次年2月之間的週六週日以及法定節假日，在【九十九島珍珠觀光遊覽區】會舉行盛大的【九十九島牡蠣品嚐大會】。自己烤的牡蠣更是別有風味。請盡情享受佐世保的位吃【九十九島牡蠣】吧。

● 市內餐飲店：<https://www.sasebo99.com/gourmet/seafood#section-473>

九十九島岩石牡蠣



景區介紹

每年6月至8月以及夏季是【九十九島岩石牡蠣】的最佳品嚐季節。其大大的個頭與【九十九島牡蠣】相比會讓人大吃一驚。由被譽為漁產品寶庫的九十九島孕育出的岩石牡蠣，肉質飽滿緊實，爽滑的口感以及濃厚獨特鮮美味道極具特色。冷藏後生食也好，BBQ也好，味道都讓人讚不絕口。每一顆牡蠣都是用心培育出來的，所以請盡情享受其美味吧。

● 市內餐飲店：<https://www.sasebo99.com/gourmet/seafood#section-473>

九十九島河豚魚



特色介紹

佐世保市現在的養殖河豚魚產量，在全日本市區村中領跑第一。九十九島北部的海域很深，潮起潮落非常有度。是魚養殖的極佳區域。即使在這種豐富資源環境下養殖出來的【九十九島河豚】，為了增加肉質的口感，飼料中特別添加了佐世保的早季橘子。所以河豚魚會長的圓圓滾滾，並且色澤也很鮮明。每一口都能感受到肉質的鮮美與緊實。

● 市內餐飲店：<https://www.sasebo99.com/gourmet/seafood#section-473>

西海國立公園九十九島動植物園 森閃閃



景區介紹

森閃閃位於高處的森閃閃，將九十九島美景一覽眼底。是以九十九島的自然風景與治癒系氣氛為主題的動植物園。

四季交換中爭相綻放的各類花草樹木爭與各種小動物們可愛的表情與動作相映成趣。

基本信息

- 諮詢處： 九十九島珍珠海洋遊覽區
- 營業時間： 早上9:00~下午5:00
- 官方網站： <https://morikirara.jp/>
- 電話號碼： +81-956-28-4187
- 可使用語言： 英語 中文 韓語

實施中的防止病毒感染對策

- 針對設施內・工作人員的防止病毒感染對策
 - 測量體溫 佩戴口罩 手部消毒 室內通風換氣
- 對遊客的防止病毒感染對策
 - 測量體溫 佩戴口罩 手部消毒 紀錄聯繫方式

地址

長期縣佐世保市鹿子前町1008

營業時間

早上9:00~下午5:00

門票

830日圓

交通指南

駕車：從佐世保車站大約15分鐘車程
巴士：乘坐西肥巴士到【動植物園前】站下車即到

觀光所要時間

大約1個小時

可使用語言

英語 中文 韓語

拍照打卡聖地

日本最西端之地 神崎鼻公園



景區介紹

位於東經129度33分，北緯33度12分的神崎鼻是日本最西端之地。一望無盡的藍色大海以及潮起潮落的魅力讓很多人慕位而來。

觀光了神崎公園後，到佐世保觀光情報中心，只要出示紀念照片，就可以獲得【日本本土最西端訪問證書】。

※團體觀光需要事先協商

基本信息

- 諮詢處：佐世保觀光協會
- 營業時間：早上9:00~下午6:00 (週六, 週日以及法定休息日不營業)
- 官方網站：<https://www.sasebo99.com/>
- Email：sasebo-sales@sasebo-sight.com
- 可使用語言：英語 中文 韓語

地址	長崎縣佐世保市小佐佐町楠泊354-1
停車場	普通車5台・大型車1台
交通指南	駕車：從佐世保車站大約40分鐘車程
觀光所要時間	大約30分鐘

淡島神社



景區介紹

屬於九十九島中的一個島。這裡供奉著保佑女性（免災避難/特有疾病）以及送子的保護神。此島屬於能量景點。

基本信息

- 諮詢處：佐世保觀光協會
- 營業時間：早上9:00~下午6:00（週六，週日以及法定休息日不營業）
- 官方網站：<https://www.sasebo99.com/>
- Email：sasebo-sales@sasebo-sight.com
- 可使用語言：英語 中文 韓語

地址	長崎縣佐世保市船越町168
停車場	大型巴士不可停放
交通指南	駕車：從佐世保車站大約15分鐘車程
觀光所要時間	大約30分鐘

四季的花朵

(3~4月) 油菜花/展海峰



基本信息

- 諮詢處：佐世保觀光協會
- 營業時間：早上9:00~下午6:00 (週六, 週日以及法定休息日不營業)
- 官方網站：<https://www.sasebo99.com/>
- Email：sasebo-sales@sasebo-sight.com
- 可使用語言：英語 中文 韓語

景區介紹

是佐世保非常有人氣的景點。因為在這裏可以像展開180度的廣角一樣去收攬九十九島的全部美景。

地址	長崎縣佐世保市船越町399
停車場	普通車114台·大型車5台
交通指南	駕車：從佐世保車站大約20分鐘車程 巴士：乘坐西肥巴士到【展海峰】站下車即到
觀光所要時間	大約30分鐘

(3~4月) 櫻花／西海橋公園



景區介紹

西海橋公園位於豎立於針尾瀨戶地區的西海橋橋樑兩端。針尾瀨戶的水流湍急，在西海橋公園可以觀賞到對流海域形成的漩渦這一有位景觀。特別是到了【漩渦節日】，慕位前來的遊人絡繹不絕。這裡也是觀賞櫻花的聖地，園內不僅設置有滑梯等遊樂設施，還有滑草場，軟式棒球場，門球場等運動設施。讓人可以在美麗的大自然中享受健康的生活。



基本信息

- 諮詢處： 佐世保觀光協會
- 營業時間： 早上9:00~下午6:00 (週六, 週日以及法定節假日不營業)
- 官方網站： <https://www.sasebo99.com/>
- Email： sasebo-sales@sasebo-sight.com
- 可使用語言：英語 中文 韓語

地址	長崎縣佐世保市針尾東町2678
停車場	大型巴士不可停放
交通指南	駕車：從佐世保車站大約20分鐘車程 巴士：乘坐西肥巴士到【西海橋西口】站或【西海橋東口】站下車
觀光所要時間	大約30分鐘

(4~5月) 映山紅/長串山公園



基本信息

- 諮詢處：長串山公園會員中心
- 營業時間：早上9:00~下午5:00
- 聯繫電話：+81-956-77-4111
- 可使用語言：僅限日語

景區介紹

4月至5月之間舉行的【映山紅慶典活動】，整座山的一側被遍地開花的映山紅渲染的紅豔豔，從這裡一眼望去，九十九島的美景也盡收眼底。每年引得無數游客專程前來一飽眼福。

地址	長崎縣佐世保市鹿町町長串174-12
門票	映山紅慶典活動期間500日圓
停車場	大型巴士不可停放
交通指南	駕車：從佐世保車站大約45分鐘車程 巴士：乘坐西肥巴士【長串山杜鵑花公園】站下車後，步行大約15分鐘
觀光所要時間	大約1個小時

(5~8月) 新綠/潛龍瀑布



景區介紹

潛龍瀑布是平戶八大景中的第七景。瀑布高達20米，瀑布下的水深為6米。潛龍瀑布還有男瀑布，女瀑布之分。其位稱據說是由文政12年的平戶藩主觀中公為其命位。四季流轉，美景不變。美妙風景帶著莊嚴的氛圍，會永遠在這裡為後人講述這裡曾經的過往，讓人無限遐想，沈浸在深邃的感動中。

基本信息

- 諮詢處： 佐世保觀光協會
- 營業時間： 早上9:00~下午6:00 (週六, 週日以及法定休息日不營業)
- 官方網站： <https://www.sasebo99.com/>
- Email： sasebo-sales@sasebo-sight.com
- 可使用語言： 英語 中文 韓語

地址	長崎縣佐世保市江迎町之元659-1
停車場	大型巴士不可停放
交通指南	駕車：從佐世保車站大約35分鐘車程
觀光所要時間	大約30分鐘

(10月) 波斯菊/展海峰



景區介紹

從這裡展望過去，九十九島的美景會以180度廣角模式讓人盡收眼底。是佐世保非常有人氣的景區之一。

基本信息

- 諮詢處： 佐世保觀光協會
- 營業時間： 早上9:00~下午6:00 (週六, 週日以及法定休息日不營業)
- 官方網站： <https://www.sasebo99.com/>
- Email： sasebo-sales@sasebo-sight.com
- 可使用語言： 英語 中文 韓語

地址	長崎縣佐世保市下船越町399
停車場	普通車114台·大型車5台
交通指南	駕車：從佐世保車站大約20分鐘車程 巴士：乘坐西肥巴士到【展海峰】站 下車後即到
觀光所要時間	大約30分鐘

(10~11月) 楓葉/壽福寺



基本信息

- 諮詢處：壽福寺
- 電話號碼：+81-956-65-2040
- 可使用語言：僅限日語

景區介紹

每當到了觀賞紅葉的季節，色彩鮮豔的【倒映楓葉】景觀也會向世人開放。每到這個時期，寺廟會把房間的榻榻米部分換成樹脂板，這樣可以讓庭園內的楓葉倒映在房間裡面，通過巧妙的手法，讓景色更加生動。美景如畫，美不勝收。每到綠色滿園的春季，運用相同手法的【倒映春色】也會向世人開放。靜宜的空間讓人感受到心靈的洗滌。

※團體需要預約

地址

長崎縣佐世保市江迎町長坂276

門票

倒映楓葉活動期間:500日圓

停車場

可停放大型巴士

交通指南

駕車：從佐世保車站大約40分鐘車程
巴士：乘坐西肥巴士到【江迎】站下車後步行5分鐘即到
電車：乘坐松浦鐵道到【江迎鹿町站】下車後，步行10分鐘

觀光所要時間

大約30分鐘

(10~11月) 楓葉/眼鏡岩



基本信息

- 諮詢處： 佐世保觀光協會
- 營業時間： 早上9:00~下午6:00 (週六, 週日以及法定休息日不營業)
- 官方網站： <https://www.sasebo99.com/>
- Email： sasebo-sales@sasebo-sight.com
- 可使用語言： 英語 中文 韓語

景區介紹

在高10米，寬20米，呈屏風狀的岩石上，有兩個巨大的天然大洞，非常巧妙的形成了一個眼鏡狀。所以有民間傳說是鬼做了這個眼鏡般的奇岩。這裡備受平戶藩藩主的讚賞，被譽為【平戶八景】之一。

地址	長崎縣佐世保市瀬戸越町1266-1
停車場	大型巴士不可停放
交通指南	駕車：從佐世保車站大約20分鐘車程 巴士：乘坐西肥巴士到【堺木】站下車後步行大約10分鐘
觀光所要時間	大約30分鐘

歷史

無窮洞



景區介紹

『無窮洞 (Mukyudou)』是第二次世界大戰時期 (1943年)，由當時的宮村國民學校的教師和小學生們挖的防空洞。裏面大約寬5米，深20米，當時容納了500人在此避難。為了保障學生們在避難期間也不影響學習和生活，防空洞裡不僅設計了有講台的教室，另外洗手間，廚房，糧食倉庫也一應俱全。從這些遺跡裡面可以了解到當時戰亂時期的背景。

※大型團體需要提前預約。

基本信息

- 諮詢處：佐世保無窮洞顯彰保存會
- 營業時間：早上9:00~下午5:00 (休息日：年末年初)
- 聯繫電話：+81-956-59-2003
- 可使用語言：僅限日語

地址	長崎縣佐世保市城間町3-2
門票	免費
停車場	可停放大型巴士
交通指南	駕車：從佐世保車站大約20分鐘 巴士：乘坐西肥巴士到【宮支所入口】站下車後，步行大約3分鐘
觀光所要時間	大約40分鐘

戶尾市場・隧道胡同



景區介紹

戶尾市場街是從大正年間，作為佐世保的食堂受廣大市民歡迎。隧道胡同沿著國道，旁邊就是商店街戶尾市場。隧道胡同是在第二次世界大戰時建造的防空洞。之後作為市場一直延續到現在。戶尾市場裡不僅有賣從近海打撈的新鮮海鮮，另外還有海產加工品店，水果店，日用雜貨店，服裝店等商鋪，種類繁多。

基本信息

- 諮詢處： 佐世保觀光協會
- 營業時間： 早上9:00~下午6:00 (週六，週日以及法定休息日不營業)
- 官方網站： <https://www.sasebo99.com/>
- Email： sasebo-sales@sasebo-sight.com
- 可使用語言： 英語 中文 韓語

地址	長崎縣佐世保市戶尾町~松川町
營業時間	早上8:00~下午6:00 (各個店鋪營業時間不統一)
休息日	週日
停車場	無
交通指南	從佐世保車站步行大約5分鐘
觀光所要時間	大約30分鐘

SASEBO軍港快艇



景區介紹

海上自衛隊，海上保安廳，美國海軍都在佐世保。由以前的【軍港】延續至今為【軍港城市佐世保】。曾經作為海軍工廠的造船廠【佐世保重工業（通稱SSK）】與五島，西海，平戶等離島連結航線，讓昔日曾是一個小小漁港佐世保，歷經無數歷史，延續到了現在。乘船時由導遊講解的關於佐世保的古往今來，為您的旅行增添樂趣。

※可接受團體的包船預約

視頻：<https://www.youtube.com/watch?v=D6kpw6rNRJo>

基本信息

- 諮詢處：佐世保觀光情報中心
- 營業時間：早上9：00～下午6：00
- 官方網站：<https://www.sasebo99.com/>
- 電話號碼：+81-956-22-6630
- 可使用語言：英語

實施中的防止病毒感染對策

- 針對園內・工作人員的防止病毒感染對策
 - 測量體溫
 - 佩戴口罩
 - 手部消毒
 - 室內通風換氣
- 對遊客的防止病毒感染對策
 - 測量體溫
 - 佩戴口罩
 - 手部消毒
 - 紀錄聯繫方式

可接待範圍	團體・小型團體・個人
可參加人數	1～80位
費用	2000日圓
旅行社中介費	10%
集合地點	佐世保市觀光情報中心 長崎縣佐世保市三浦町21-1
交通指南	JR佐世保車站內
預大約截止日期	截止至前1天
出發時間	上午：11:30 *11:00之前提票
活動活動所要時間	大約1小時30分鐘
運航日程	週六/週日/法定休息日
可使用語言	翻譯軟件

三川內陶瓷器



特色介紹

三川內陶瓷器有著400年的歷史，被國家指定為傳統工藝品。三川內陶瓷器最具代表的特徵就是，白瓷上用被稱為【吳須】的藍色顏料描繪出細緻優雅的圖案。最有代表的作品是【唐子繪】（中國風人物繪畫），根據人物的數字不同，有的用於敬奉藩主，有的當作貢品製作而成。【鏤空雕刻】在三川內陶器中屬於難度最高，藝術價值也是最高的。據說製作這個作品，每一個都需要至少半年。為了讓傳統技藝不失傳，現在，在三川內皿山一帶仍保留著很多燒窯。

三川內陶瓷器的定製&燒窯老圃的觀光團



特色介紹

山川內陶瓷器是佐世保代表的高品質的瓷器。最大的特徵是在白瓷上用藍色顏料繪出的細緻優雅的圖案。昔日的三川內陶器不僅在日本，即使在世界各國的貴族中也享有盛位。這個活動是可以和導遊一起參觀幾處三川內燒窯位舖。參觀活動預約時，需要事先預約訂製陶器，從宣傳冊上選擇好款式後，由專業人士製作。觀光當天，由本人親自從燒窯中取出預約定製的陶器。除此之外的其他工序由專業人士完成。

基本信息

- 諮詢處：Vovagin
- 官方網站：<https://www.govoyagin.com/>
- 可使用語言：英語 中文 韓語

實施中的防止病毒感染對策

- 針對設施內・工作人員的防止病毒感染對策
 - 測量體溫 佩戴口罩 手部消毒 室內通風換氣
- 對遊客的防止病毒感染對策
 - 測量體溫 佩戴口罩 手部消毒 紀錄聯繫方式

可接待範圍

小型團體・個人

可參加人數

1~10位

費用

72650日圓起

旅行社中介費

-

集合地點

平戶洸祥右工門窯
長崎縣佐世保市三川內町889

交通指南

駕車：從佐世保車站大約30分鐘車程

預約截止日期

提前3個月

服務提供時間

佐世保下午1:00~下午2:30

活動所要時間

1小時30分鐘

可使用語言

英語 中文 韓語

購物

道路休息站SASEBOX99



景區介紹

SASEBOX99可以購買到佐世保的土特產。在就餐區還可以品嚐到佐世保漢堡包，檸檬牛排，海軍咖哩等當地美食。



基本信息

- 諮詢處：道路休息站SASEBOX99
- 營業時間：早上上9:00~下午6:00
- 官方網站：<http://sasebox99.com/>
- 電話號碼：+81-956-42-6077
- 可使用語言：僅限日語

實施中的防止病毒感染對策

- 針對設施內・工作人員的防止病毒感染對策
 - 測量體溫
 - 佩戴口罩
 - 手部消毒
 - 室內通風換氣
- 對遊客的防止病毒感染對策
 - 測量體溫
 - 佩戴口罩
 - 手部消毒
 - 紀錄聯繫方式

地址

長崎縣佐世保市愛宕町11

停車場

普通車84台・大型車8台

交通指南

駕車：從佐世保車站大約15分鐘車程

佐世保五番街



景區介紹

從佐世保車站的港口出站口步行1分鐘即到。是面朝大海並且擁有83家商家店鋪的購物中心。這裡有佐世保漢堡包店【HIKARI】分店，還有可以買到福砂屋的長崎蛋糕和九州銘果的土特產店。在這裡不僅可以愉快的購物，並且可以享受面向大海享受美食的快樂。



基本信息

- 諮詢處：佐世保五番街
- 營業時間：上午10:00～晚上9:00
- 官方網站：<https://sasebo-5bangai.com/>
- 電話號碼：+81-956-37-3555
- 可使用語言：僅限日語

實施中的防止病毒感染對策

- 針對設施內・工作人員的防止病毒感染對策
 - 測量體溫
 - 佩戴口罩
 - 手部消毒
 - 室內通風換氣
- 對遊客的防止病毒感染對策
 - 測量體溫
 - 佩戴口罩
 - 手部消毒
 - 紀錄聯繫方式

地址

長崎縣佐世保市新港町2-1

停車場

大型車不可停放

交通指南

從佐世保車站港口出站口，步行大約1分鐘

佐世保四季彩館



基本信息

- 諮詢處：佐世保四季彩館
- 營業時間：早上9:00~下午6:00
- 電話號碼：+81-956-30-7744
- 可使用語言：僅限日語

實施中的防止病毒感染對策

- 針對設施內・工作人員的防止病毒感染對策
 - 測量體溫
 - 佩戴口罩
 - 手部消毒
 - 室內通風換氣
- 對遊客的防止病毒感染對策
 - 測量體溫
 - 佩戴口罩
 - 手部消毒
 - 紀錄聯繫方式

地址 長崎縣佐世保市三川內本町289-1

停車場 可停放大型車

交通指南 駕車：從佐世保車站大約30分鐘車程
JR線：從【三川內站】下車後步行大約10分鐘

景區介紹

這裡除了農作物，加工產品，銘果以及三川內陶器等800多種佐世保特產，還有從美麗的九十九島打撈的新鮮海產品。在這裡是您挑選特產，禮物的最佳選擇。

美食

佐世保漢堡包



美食介紹

佐世保曾經是前日本海軍的據點。第二次世界大戰後，作為美軍基地的同時，把美國的音樂，美食以及時尚元素也融入到了這裡。

【佐世保漢堡包】就是其中之一。據說最初的佐世保漢堡包的作法是在1950年前後，參照美軍基地的作法開始製作的。所以佐世保也被稱為【漢堡最初傳入之地】。最初在基地附近開店主要是面向美國人。之後，周圍相繼增加了好多漢堡店，並且把作法進行加工改良，逐漸形成了佐世保風格，確定為【佐世保漢堡】。直到現在仍然作為當地的美食特色，受到佐世保地區以及外界的一致好評。

在佐世保市內有25家以上的佐世保漢堡店，試拿著漢堡包邊吃邊遊覽佐世保，一定會帶來不一樣的體驗。

佐世保漢堡包製作體驗



活動介紹

在這裡可以親自手工製作佐世保漢堡包。另外從店內就可以將被世界最美麗的海灣俱樂部加盟認定的【九十九島】的美景盡收眼底。一邊欣賞美景一邊享用美味的【佐世保漢堡包】是十分愜意的事。

視頻：<https://youtu.be/1u6cPdUbSPE>

基本信息

- 諮詢處：佐世保觀光情報中心
- 營業時間：早上9:00~下午6:00
- 官方網站：<https://www.sasebo99.com/>
- 電話號碼：+81-956-22-6630
- Email：99@sasebo-sight.com
- 可使用語言：英語

實施中的防止病毒感染對策

- 針對園內・工作人員的防止病毒感染對策
測量體溫 配戴口罩 手部消毒 室內通風換氣
- 對遊客的防止病毒感染對策
測量體溫 配戴口罩 手部消毒 紀錄聯繫方式

可接待範圍

團體・小型團體・個人

可參加人數

1~50位

費用

2500日圓（體驗費，漢堡材料費，包括飲料・炸薯條）

旅行社中介費

5%

集合地點

佐世保漢堡包旗艦店
長崎縣佐世保市船越町190-1

交通指南

駕車：從佐世保車站大約15分鐘車程，
從九十九島珍珠海洋游覽區大約5分鐘車程

預約截止日期

截止至前1天的下午5:00
（當日參加可商談）

提供服務時間

上午10:00~下午6:00

活動所要時間

大約1個小時

可使用語言

使用翻譯機

佐世保漢堡包石蠟模型 & 蜂蠟食品保鮮膜



活動介紹

這家店主要經營肥皂和蠟燭類產品。這裡可以製作和【佐世保漢堡包】相同尺寸大小的石蠟模型，另外還可以體驗製作可重複使用的【蜂蠟食品保鮮膜】。體驗中還特別設定了品茶時間。

基本信息

- 諮詢處：佐世保觀光情報中心
- 營業時間：早上9:00~下午6:00
- 官方網站：<https://www.sasebo99.com/>
- 電話號碼：+81-956-22-6630
- Email：99@sasebo-sight.com
- 可使用語言：英語

實施中的防止病毒感染對策

- 針對店內・工作人員的防止病毒感染對策
 - 測量體溫
 - 佩戴口罩
 - 手部消毒
 - 室內通風換氣
- 對遊客的防止病毒感染對策
 - 測量體溫
 - 佩戴口罩
 - 手部消毒
 - 紀錄聯繫方式

可接待範圍	小型團體・個人
可參加人數	1~4位
費用	1人/5000日圓 2人以上/4500日圓
旅行社中介費	5%
集合地點	HARUJION 長崎縣佐世保市山手町13-2
交通指南	駕車：從佐世保車站大約10分鐘車程 巴士：乘坐西肥巴士到【山手町入口】下車後步行1分鐘即到
預約截止日期	截止到前1天的下午3:00
提供服務時間	上午10:00~下午4:00
活動所要時間	大約2個小時
可使用語言	使用翻譯機

在海鮮料理店體驗製作壽司和日式雞蛋卷



體驗介紹

一起在海鮮料理老店學習製作手捏小壽司，包壽司卷，日式雞蛋卷吧。佐世保是魚產品非常有名的地區。所以，製作壽司的食材採用全是當地的新鮮食材，製作壽司的食材既可以選擇生魚，也可以選擇加熱後的食材。製作體驗時，身穿料理人的白衣，邊看專業料理人的手法，邊自己製作日式雞蛋卷。午餐時可以享用自己製作的料理。最後，還可以得到料理作法的英文版。

基本信息

- 諮詢處：Vovagin
- 官方網站：<https://www.govoyagin.com/>
- 可使用語言：英語 中文 韓語

實施中的防止病毒感染對策

- 針對店內・工作人員的防止病毒感染對策
 - 測量體溫 佩戴口罩 手部消毒 室內通風換氣
- 對遊客的防止病毒感染對策
 - 測量體溫 佩戴口罩 手部消毒 紀錄聯繫方式

可接待範圍	小型團體・個人
可參加人數	2~7位
費用	6000日圓起（體驗費・材料費）
旅行社中介費	—
集合地點	松浦鐵道左石站 長崎縣佐世保市田原町8
交通指南	電車：乘坐松浦鐵道到【左石站】下車
預約截止日期	提前3天
服務提供時間	中午11:00~下午2:00
活動所要時間	大約2小時30分鐘
可使用語言	使用翻譯機

長崎和牛



美食介紹

利用冬暖夏涼的氣候，對每一頭牛的培育都傾注了大量心血與關愛。美味受到了全國的認可。在10屆全國和牛能力共進會上還得到了內閣總理大臣獎，取得了全國第一。

●長崎和牛：<https://www.city.sasebo.lg.jp/nourinsuisan/nouchiku/nagasakiwagyuu.html>

檸檬牛排



美食介紹

【檸檬牛排】起源於佐世保。當時受美國海軍的影響，把在美國流行的美食牛排做成符合日本人口味的味道。為了吃起來更加方便，把牛排切的很薄，放在鐵板上加熱，起鍋前澆上調製的有檸檬風味的醬汁。檸檬的清香滲透在牛排中，妙不可言。

● 檸檬牛排：<https://www.sasebo99.com/gourmet/lemonsteak>

MY SASEBO PASS



基本信息

- 諮詢處：佐世保觀光協會
- 營業時間：早上9:00~下午6:00
- 官方網

https://www.sasebo99.com/feature/my_sasebo_pass/tc#section-572

- Email : sasebo-sales@sasebo-sight.com
- 可使用語言：英語 中文 韓語

活動介紹

MY SASEBO PASS是可以以優惠價品嚐佐世保漢堡包，檸檬牛排，海軍咖哩等佐世保有名的美食，以及購買佐世保特產的電子票。佐世保市內大約60家店鋪都可以使用。

相關網站：https://www.sasebo99.com/my_sasebo_pass/

可接待範圍	團體・小型團體・個人
費用	2500日圓 (通票1張+單張票4張)
旅行社中介費	15%
集合地點	佐世保觀光協會 長崎縣佐世保市三浦町21-1
交通指南	JR佐世保站內
預約截止日期	無(不需要預約)
取票時間	早上9:00~下午6:00
可使用語言	<input checked="" type="checkbox"/> 英語 <input checked="" type="checkbox"/> 中文 <input checked="" type="checkbox"/> 韓語

梅枝釀酒廠



景區概要

能夠體會到1787年以後的歷史與風情的梅枝釀酒廠，從豪斯登堡駕車大約需要5分鐘車程。這裡有日本清酒・燒酒・果酒和甜酒等30種類以上的品種供您品嚐。也可以在釀酒廠的直營店買到心儀的酒帶回家。

※可以參觀釀酒廠內部（需要預約）

基本信息

- 諮詢處：梅枝酒造株式會社
- 官方網站：<https://www.umegae-shuzo.com/>
- 電話號碼：+81-956-59-2311
- 可使用語言：僅限日語

實施中的防止病毒感染對策

- 針對設施內・工作人員的防止病毒感染對策
 - 測量體溫
 - 佩戴口罩
 - 手部消毒
 - 室內通風換氣
- 對遊客的防止病毒感染對策
 - 測量體溫
 - 佩戴口罩
 - 手部消毒
 - 紀錄聯繫方式

地址 長崎縣佐世保市城間町317

停車場 普通車54台・大型車5台

交通指南

駕車：從佐世保車站大約25分鐘車程，
巴士：乘坐西肥巴士至【長畑町】站下車後，
步行7分鐘即到

營業時間

早上9:00~下午6:00

門票

免費

活動所要時間

大約30分鐘

潜龍酒造



景區介紹

創業於1688年江戶時代的元祿年間。創業最初因為使用的是場內的地下水釀造，並在當地承包了水稻田，做到了原材料的自產自銷。所以當時將所釀酒的口碑定為【自家米】【自家水】【自家人】。

基本信息

- 諮詢處 : 潜龍酒造株式会社
- 官方網站 : <https://www.sake-honjin.com/>
- 電話號碼 : +81-956-65-2209
- 可使用語言 : 僅限日語

實施中的防止病毒感染對策

- 針對設施內・工作人員的防止病毒感染對策
 - 測量體溫
 - 佩戴口罩
 - 手部消毒
 - 室內通風換氣
- 對遊客的防止病毒感染對策
 - 測量體溫
 - 佩戴口罩
 - 手部消毒
 - 紀錄聯繫方式

地址 長崎縣佐世保市江迎町長坂209

停車場 可停放大型車輛

交通指南 駕車：從佐世保車站大約45分鐘車程
巴士：乘坐西肥巴士至【淨念寺前】站下車即到

營業時間 早上8:15~下午4:45

門票 免費

活動所要時間 大約30分鐘

體驗活動

布包印染體驗



活動介紹

首先選取自己喜歡的樣式與顏色。可以用螢光綠做出代表佐世保圖案的特色布包。一起製作能留下美好回憶的紀念品吧。

基本信息

- 諮詢處： 佐世保觀光情報中心
- 營業時間： 上午9:00~下午6:00 (全年無休)
- 官方網站： <https://www.sasebo99.com/>
- 電話號碼： +81-956-22-6630
- Email： 99@sasebo-sight.com
- 可使用語言：☑英語

實施中的防止病毒感染對策

- 針對設施內・工作人員的防止病毒感染對策
 - ☑測量體溫
 - ☑佩戴口罩
 - ☑手部消毒
 - ☑室內通風換氣
- 對遊客的防止病毒感染對策
 - ☐測量體溫
 - ☑佩戴口罩
 - ☑手部消毒
 - ☐紀錄聯繫方式

可接待範圍	團體・小型團體・個人
可參加人數	1-4位
費用	2000日圓 (體驗費・材料費)
旅行社中介費	5%
集合地點	mant 長崎縣佐世保市萬津町2-9
交通指南	從佐世保車站步行大約5分鐘
預約截止日期	截止至前一天下午3:00 (當日參加可商談)
接待時間	下午10:00~下午5:00
活動所要時間	大約30分鐘
休息日	週日/法定休息日
可使用語言	使用翻譯器

製作江迎繭球



活動介紹

繭球作為幸運物在佐世保江迎町佐世保市江迎町廣為人知。繭球的製作僅僅只是在泡沫球內塞入布料就完成了。做法非常簡單。

基本信息

- 諮詢處： 佐世保觀光情報中心
- 營業時間： 上午9:00~下午6:00 (全年無休)
- 官方網站： <https://www.sasebo99.com/>
- 電話號碼： +81-956-22-6630
- Email： 99@sasebo-sight.com
- 可使用語言：英語

實施中的防止病毒感染對策

- 針對設施內・工作人員的防止病毒感染對策
測量體溫 佩戴口罩 手部消毒 室內通風換氣
- 對遊客的防止病毒感染對策
測量體溫 佩戴口罩 手部消毒 紀錄聯繫方式

可接待範圍	團體・小型團體・個人
可參加人數	1-15位
費用	1000日圓 (體驗費・材料費)
旅行社中介費	5%
集合地點	匠工房 長崎縣佐世保市江迎町長坂188-4
交通指南	汽車：從佐世保車站大約35分鐘車程 巴士：乘坐西肥巴士到【江迎】站下車後步行大約3分鐘
預約截止日期	截止至前一天下午5:00 (當日參加可商談)
接待時間	上午10:00~中午12:00/下午1:00~下午3:00
活動所要時間	大約2個小時
休息日	週日/法定休息日
可使用語言	使用翻譯器

古老民居地暖爐體驗



活動介紹

在建造與100年前的古老民居，大家圍坐在地暖爐四周，一起烤飯糰。一邊感受日本的歷史一邊與大家暢談。

基本信息

- 諮詢處： 佐世保觀光情報中心
- 營業時間： 上午9:00~下午6:00 (全年無休)
- 官方網站： <https://www.sasebo99.com/>
- 電話號碼： +81-956-22-6630
- Email： 99@sasebo-sight.com
- 可使用語言：英語

實施中的防止病毒感染對策

- 針對設施內・工作人員的防止病毒感染對策
測量體溫 佩戴口罩 手部消毒 室內通風換氣
- 對遊客的防止病毒感染對策
測量體溫 佩戴口罩 手部消毒 紀錄聯繫方式

可接待範圍	團體・小型團體・個人
可參加人數	2-10位
費用	2000日圓 (體驗費・材料費)
旅行社中介費	5%
集合地點	古民家體驗工房 長崎縣佐世保市芳井町1017-1
交通指南	駕車：從佐世保車站大約40分鐘車程 巴士：乘坐西肥巴士到【下福井】站 下車後即到
預約截止日期	截止至前一天下午3:00 (當日參加可商談)
接待時間	上午10:00~下午5:00
活動所要時間	大約2個小時
可使用語言	<input checked="" type="checkbox"/> 英語 <input type="checkbox"/> 中文 <input type="checkbox"/> 韓語

折紙&書法



活動介紹

這裡可以讓你輕鬆體驗到日本文化。一起來製作折紙裝飾品，寫書法吧。

基本信息

- 諮詢處： 佐世保觀光情報中心
- 營業時間： 上午9:00~下午6:00 (全年無休)
- 官方網站： <https://www.sasebo99.com/>
- 電話號碼： +81-956-22-6630
- Email： 99@sasebo-sight.com
- 可使用語言：英語

實施中的防止病毒感染對策

- 針對設施內・工作人員的防止病毒感染對策
- 測量體溫 佩戴口罩 手部消毒 室內通風換氣

- 對遊客的防止病毒感染對策
- 測量體溫 佩戴口罩 手部消毒 紀錄聯繫方式

可接待範圍	團體・小型團體・個人
可參加人數	2-5位
費用	2000日圓 (體驗費・材料費)
旅行社中介費	5%
集合地點	ILS佐世保 長崎縣佐世保市三浦町1-16 302號
交通指南	從佐世保車站步行大約5分鐘
預約截止日期	截止至前一天下午3:00 (當日參加可商談)
接待時間	上午10:00~下午5:00
活動所要時間	大約1小時30分鐘
可使用語言	<input checked="" type="checkbox"/> 英語 <input type="checkbox"/> 中文 <input type="checkbox"/> 韓語

和服體驗



活動街薩後

體驗日本傳統服裝，和服的穿著體驗。選好自己喜歡的和服後，由專人幫助穿戴，並且同時可以提供髮型設計以及化妝服務。

基本信息

- 諮詢處： 佐世保觀光情報中心
- 營業時間： 上午9:00~下午6:00 (全年無休)
- 官方網站： <https://www.sasebo99.com/>
- 電話號碼： +81-956-22-6630
- Email： 99@sasebo-sight.com
- 可使用語言： 英語

實施中的防止病毒感染對策

- 針對店內・工作人員的防止病毒感染對策
 測量體溫 佩戴口罩 手部消毒 室內通風換氣
- 對遊客的防止病毒感染對策
 測量體溫 佩戴口罩 手部消毒 紀錄聯繫方式

可接待範圍	個人
可參加人數	1-2位
費用	7000日圓
旅行社中介費	5%
集合地點	北川美容室 長崎縣佐世保市宮田町5-1
交通指南	駕車：從佐世保車站大約10分鐘車程 巴士：乘坐西肥巴士到【宮田町】站下車後步行大約1分鐘即到
預約截止日期	截止至前一天下午5:00 (當日參加可商談)
接待時間	上午10:00~下午5:00
活動所要時間	大約2個小時
休息日	週一以及每月第一個週的週日
可使用語言	<input checked="" type="checkbox"/> 英語 <input type="checkbox"/> 中文 <input type="checkbox"/> 韓語

陀螺繪製 & 旋轉陀螺



活動介紹

在長崎縣的工藝品專門店【佐世保陀螺】，體驗製作世界獨一無二的陀螺。並且由店舖人員親自傳授陀螺的旋轉方法。

※有英語・韓語・中文的視頻說明

基本信息

- 諮詢處： 佐世保觀光情報中心
- 營業時間： 上午 9:00~下午6:00 (全年無休)
- 官方網站： <https://www.sasebo99.com/>
- 電話號碼： +81-956-22-6630
- Email： 99@sasebo-sight.com
- 可使用語言： 英語

實施中的防止病毒感染對策

- 針對設施內・工作人員的防止病毒感染對策
測量體溫 佩戴口罩 手部消毒 室內通風換氣
- 對遊客的防止病毒感染對策
測量體溫 佩戴口罩 手部消毒 紀錄聯繫方式

可接待範圍

小型團體・個人

可參加人數

2-4位

費用

7500日圓

旅行社中介費

5%

集合地點

佐世保獨樂本舖
長崎縣佐世保市島地町9-13

交通指南

從佐世保車站步行大約5分鐘即到

預大約截止日期

截止至前一天中午12:00 (當日參加可商談)

接待時間

上午10:00~12:00/下午1:00~3:00

活動所要時間

大約1小時30分鐘

休息日

12月~2月

可使用語言

英語 中文 韓語

佐世保市住宿設施一覽



什麼是Team NAGASAKI SAFETY ?

是證明長崎縣內的設施安心並安全的認證標示。

在長崎大學的協力幫助下，長崎縣政府組織官民一體，以安心・安全為準則而設立的認證制度。得到認證的設施機構，會依照長崎大學負責監督修正的準則，實行對新型冠狀病毒的預防措施。此認證，是由審查員赴現場實施審查，確認確實能夠實現在【住】【食】【游】方面真正的做到安心並安全的標準下才給予認證。獲得認證後仍然會定期接受審查。

天空宿 山暖簾



北部



客房數：20間/可入住人數：72位

- 雙床間：10間 ■ 日式房間：8間
- 和室西式雙床間：1間 ■ 無障礙設施房間：1間

實施中的防止病毒感染對策

- 針對酒店內・工作人員的防止病毒感染對策
- 測量體溫 佩戴口罩 手部消毒 室內通風換氣

- 對遊客的防止病毒感染對策
- 測量體溫 佩戴口罩 手部消毒 紀錄聯繫方式

可使用語言

- 工作人員 英語 中文 韓語
- 酒店內提示 英語 中文 韓語
- 客房提示 英語 中文 韓語

無障礙設施

- 公共部分 洗手間 浴室 其他
- 客房內 客房 洗手間 浴室

輪椅對應客房 有

溫泉或是公共浴室 有

寵物對應 不可（導盲犬例外）

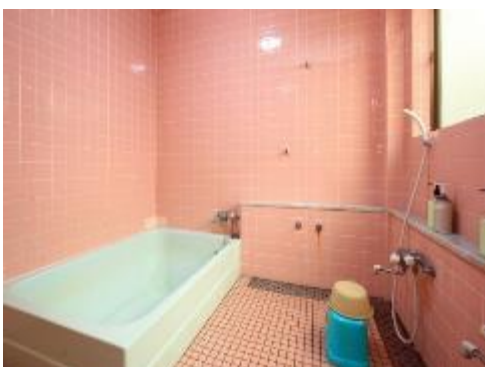
基本信息

- 諮詢處：天空之宿 山暖簾
- 官方網站：<http://www.yamanoren.co.jp/>
- 電話號碼：+81-956-76-2900

地址 長崎縣佐世保市世知原町上野原316

交通指南 駕車：從佐世保車站大約30分鐘車程

民宿海之幸



基本信息

- 諮詢處： 民宿海之幸
- 官方網站：<https://umino-sachi.com/>
- 電話號碼：+81-956-77-5110

地址 長期縣佐世保是鹿町長串388-27

交通指南 駕車：從佐世保車站大約45分鐘車程

北部



客房數：6間/可入住人數：18位

■ 日式房間：6間

實施中的防止病毒感染對策

■ 針對民宿內・工作人員的防止病毒感染對策
測量體溫 佩戴口罩 手部消毒 室內通風換氣

■ 針對遊客的防止病毒感染對策
測量體溫 佩戴口罩 手部消毒 紀錄聯繫方式

可使用語言

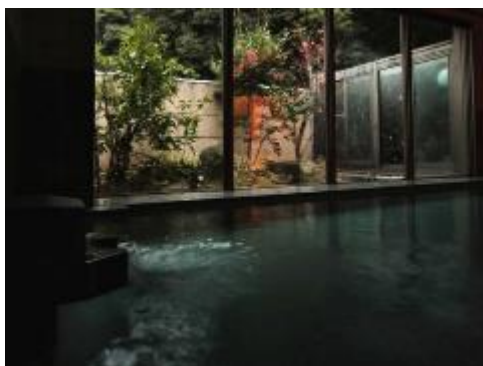
■ 工作人員 英語 中文 韓語
■ 民宿內提示 英語 中文 韓語
■ 客房提示 英語 中文 韓語

無障礙設施

■ 公共部分 洗手間 浴室 其他
■ 客房內 客房 洗手間 浴室

輪椅對應客房	無
溫泉或是公共浴室	有（洗手間/浴室一體）
寵物對應	不可

FLAGS九十九島酒店



基本信息

- 諮詢處： FLAGS九十九島酒店
- 官方網站：<https://flags99.jp/>
- 電話號碼：+81-956-28-2111

地址	長期縣佐世保市鹿子前町740
交通指南	駕車：從佐世保車站15分鐘車程 巴士：乘坐西肥巴士至【鹿子前入口】 站下車後步行8分鐘

九十九島



客房數：72間/可入住人數：289位

- 雙床間：16間 ■ 日式房間：38間
- 和室西式雙床間：12間 ■ 其他：1間

實施中的防止病毒感染對策

- 針對酒店內・工作人員的防止病毒感染對策
測量體溫 佩戴口罩 手部消毒 室內通風換氣
- 對遊客的防止病毒感染對策
測量體溫 佩戴口罩 手部消毒 紀錄聯繫方式

可使用語言

- 工作人員 英語 中文 韓語
- 酒店內提示 英語 中文 韓語
- 客房提示 英語 中文 韓語

無障礙設施

- 公共部分 洗手間 浴室 其他
- 客房內 客房 洗手間 浴室

輪椅對應客房	有
溫泉或是公共浴室	有
寵物對應	不可

九十九島SEASAID TRAS酒店 & SPA 花水木



九十九島

◆◆◆◆◆◆◆◆◆◆
team **NAGASAKI**
SAFETY

客房數：11間/可入住人數：100位

■ 日式房間：11間

實施中的防止病毒感染對策

■ 針對酒店內・工作人員的防止病毒感染對策
測量體溫 佩戴口罩 手部消毒 室內通風換氣

■ 對遊客的防止病毒感染對策
測量體溫 佩戴口罩 手部消毒 紀錄聯繫方式

可使用語言

■ 工作人員 英語 中文 韓語
■ 酒店內提示 英語 中文 韓語
■ 客房提示 英語 中文 韓語

無障礙設施

■ 公共部分 洗手間 浴室 其他
■ 客房內 客房 洗手間 浴室

輪椅對應客房

有

溫泉或是公共浴室

有

寵物對應

不可

基本信息

- 諮詢處：九十九島SEASAID TRAS酒店&SPA 花水木
- 官方網站：<https://www.saspa99.jp/>
- 電話號碼：+81-956-28-5151

地址

長期縣佐世保市鹿子前町1129

交通指南

駕車：從佐世保車站大約15分鐘車程
巴士：乘坐西肥巴士到【鹿子前入口】
站後，步行10分鐘

潮幸之宿花一



九十九島



客房數：5間/可入住人數：20位

■ 日式房間：5間

實施中的防止病毒感染對策

■ 針對民宿內・工作人員的防止病毒感染對策
測量體溫 佩戴口罩 手部消毒 室內通風換氣

■ 對遊客的防止病毒感染對策
測量體溫 佩戴口罩 手部消毒 紀錄聯繫方式

可使用語言

■ 工作人員 英語 中文 韓語
■ 民宿內提示 英語 中文 韓語
■ 客房提示 英語 中文 韓語

無障礙設施

■ 公共部分 洗手間 浴室 其他
■ 客房內 客房 洗手間 浴室

可對應輪椅客房

無

溫泉或是公共浴室

無

寵物對應

不可（導盲犬例外）

基本信息

- 諮詢處：潮幸之宿花一
- 官方網站：<https://sasebo871.com/>
- 電話號碼：+81-956-28-5533

地址 長期縣佐世保市船越町190-1

交通指南 駕車：從佐世保車站步行 15 分鐘

東横INN酒店佐世保車站前



市中心



客房數：272間/可入住人數：377位

- 單人間：219間
- 大床房：26間
- 套房：26間

實施中的防止病毒感染對策

- 針對酒店內・工作人員的防止病毒感染對策
- 測量體溫 佩戴口罩 手部消毒 室內通風換氣

- 對遊客的防止病毒感染對策
- 測量體溫 佩戴口罩 手部消毒 紀錄聯繫方式

可使用語言

- 工作人員 英語 中文 韓語
- 酒店內提示 英語 中文 韓語
- 客房提示 英語 中文 韓語

無障礙設施

- 公共部分 洗手間 浴室 其他
- 客房內 客房 洗手間 浴室

輪椅對應客房

有

溫泉或是公共浴室

無

寵物對應

不可（導盲犬例外）

基本信息

- 諮詢處：東横INN酒店店佐世保車站前
- 官方網站：<https://www.toyoko-inn.com/index.php/search/detail/00187.html>
- 電話號碼：+81-956-42-1045

地址 長期縣佐世保市三浦町1-4

交通指南 佐世保車站前

佐世保QUINTESSA酒店



基本信息

- 諮詢處： 佐世保QUINTESSA酒店
- 官方網站：<http://quintessahotels.com/sasebo/>
- 電話號碼：； +81-956-24-0200

地址	長期縣佐世保市湊町5-24
交通指南	駕車：從佐世保車站大約6分鐘車程 巴士：乘坐西肥巴士到【松浦町中央公園口】站後步行3分鐘

市中心

◆◆◆◆◆◆
team **NAGASAKI**
SAFETY

客房數：162間/可入住人數：339位

- 大床房：105間 ■ 雙床間：53間
- 西式套房：2間

實施中的防止病毒感染對策

- 針對酒店內・工作人員的防止病毒感染對策
- 測量體溫 佩戴口罩 手部消毒 室內通風換氣

- 針對遊客的防止病毒感染對策
- 測量體溫 佩戴口罩 手部消毒 紀錄聯繫方式

可使用語言

- 工作人員 英語 中文 韓語
- 酒店內提示 英語 中文 韓語
- 客房提示 英語 中文 韓語

無障礙設施

- 公共部分 洗手間 浴室 其他
- 客房內 客房 洗手間 浴室

輪椅對應客房	有
溫泉或是公共浴室	無
寵物對應	不可（導盲犬例外）

佐世保中央酒店



市中心

◆◆◆◆◆◆
team **NAGASAKI**
SAFETY

客房數：170間／可容納人數：241位

- 西式單人間：118間
- 西式雙床間：26間
- 日式房間：6間
- 其他：4間
- 西式大床間：8間
- 西式套間：2間
- 西式日式套房：2間

實施中的防止病毒感染對策

- 針對酒店內・工作人員的防止病毒感染對策
 - 測量體溫
 - 佩戴口罩
 - 手部消毒
 - 室內通風換氣
- 對遊客的防止病毒感染對策
 - 測量體溫
 - 佩戴口罩
 - 手部消毒
 - 紀錄聯繫方式

可使用語言

- 工作人員 英語 中文 韓語
- 酒店內提示 英語 中文 韓語
- 客房提示 英語 中文 韓語

無障礙設施

- 公共部分 洗手間 浴室 其他
- 客房內 客室 洗手間 浴室

可對應輪椅客房

有

溫泉或是公共浴室

無

寵物對應

可

基本信息

- 諮詢處：佐世保中央酒店
- 官方網站：<https://www.sasebo.co.jp/>
- 電話號碼：+81-956-25-0001

地址

長期縣佐世保市上京町3-2

交通指南

從佐世保車站步行6分鐘

佐世保華盛頓酒店



基本信息

- 查詢處： 佐世保華盛頓酒店
- 官方網站：<https://washington-hotels.jp/sasebo/>
- 電話號碼：+81-956-32-8011

地址 長期縣佐世保市塩見町12-7

交通指南 從佐世保車站步行 5 分鐘

市中心



客房數：190間／可入住人數：213位

- 單人間：167間 ■ 大床房：7間
- 雙床間：16間

實施中的防止病毒感染對策

- 針對酒店內・工作人員的防止病毒感染對策
 - 測量體溫 佩戴口罩 手部消毒 室內通風換氣
- 對遊客的防止病毒感染對策
 - 測量體溫 佩戴口罩 手部消毒 紀錄聯繫方式

可使用語言

- 工作人員 英語 中文 韓語
- 酒店內提示 英語 中文 韓語
- 客房提示 英語 中文 韓語

無障礙設施

- 公共部分 洗手間 浴室 其他
- 客房內 客室 洗手間 浴室

可對應輪椅客房 無

溫泉或是公共浴室 無

寵物對應 不可（導盲犬例外）

弓張丘酒店



基本信息

- 查詢處：弓張丘酒店
- 官方網站：<https://www.yumihari.com/>
- 電話號碼：+81-956-26-0800

地址 長期縣佐世保市鵜渡越町510

交通指南 駕車：從佐世保車站20分鐘車程

市中心



客房數：105間／可入住人數：210位

- 大床房：16間 ■ 雙床間：87間
- 西式套房：2間

實施中的防止病毒感染對策

- 針對酒店內・工作人員的防止病毒感染對策
 - 測量體溫 佩戴口罩 手部消毒 室內通風換氣
- 針對遊客的防止病毒感染對策
 - 測量體溫 佩戴口罩 手部消毒 紀錄聯繫方式

可使用語言

- 工作人員 英語 中文 韓語
- 酒店內提示 英語 中文 韓語
- 客房提示 英語 中文 韓語

無障礙設施

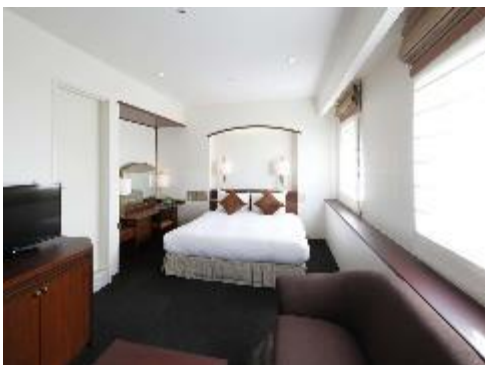
- 公共部分 洗手間 浴室 其他
- 客房內 客室 洗手間 浴室

可對應輪椅客房 有

溫泉或是公共浴室 有

寵物對應 不可（導盲犬例外）

瑞索爾佐世保酒店



基本信息

- 查詢處： 瑞索爾佐世保酒店
- 官方網站：<https://www.resol-sasebo.com/>
- 電話號碼：+81956-24-9269

地址 長期縣佐世保市白南風町8-17

交通指南 從佐世保車站步行 3 分鐘

市中心



客房數：152間／可入住人數：204位

- 單人間：103間 ■ 大床房：1間
- 雙床間：48間

實施中的防止病毒感染對策

- 針對酒店內・工作人員的防止病毒感染對策
 - 測量體溫 佩戴口罩 手部消毒 室內通風換氣
- 對遊客的防止病毒感染對策
 - 測量體溫 佩戴口罩 手部消毒 紀錄聯繫方式

可使用語言

- 工作人員 英語 中文 韓語
- 酒店內提示 英語 中文 韓語
- 客房提示 英語 中文 韓語

無障礙設施

- 公共部分 洗手間 浴室 其他
- 客房內 客室 洗手間 浴室

可對應輪椅客房 無

溫泉或是公共浴室 無

寵物對應 不可（導盲犬例外）

Smile酒店佐世保



市中心



客房數：131間／可入住人數：168位

- 單人間：1 2 1間 ■ 大床房：1間
- 雙床間：8間 ■ 其他：1間

實施中的防止病毒感染對策

- 針對酒店內・工作人員的防止病毒感染對策
 - 測量體溫 佩戴口罩 手部消毒 室內通風換氣
- 對遊客的防止病毒感染對策
 - 測量體溫 佩戴口罩 手部消毒 紀錄聯繫方式

可使用語言

- 工作人員 英語 中文 韓語
- 酒店內提示 英語 中文 韓語
- 客房提示 英語 中文 韓語

無障礙設施

- 公共部分 洗手間 浴室 其他
- 客房內 客室 洗手間 浴室

可對應輪椅客房

有

溫泉或是公共浴室

無

寵物對應

不可（導盲犬例外）

基本信息

- 諮詢處：Smile酒店佐世保
- 官方網站：<https://smile-hotels.com/hotels/show/sasebo>
- 電話號碼：+81-956-24-5931

地址 長期縣佐世保市常盤町8-8

交通指南 從佐世保車站步行7分鐘

LOTUS HOUSE酒店



基本信息

- 諮詢處： LOTUS HOUSE酒店
- 電話號碼： + 8 1 - 9 5 6 - 2 2 - 7 7 1 7

地址 長期縣佐世保市光月町 8 - 1 7

交通指南 駕車；從佐世保車站6分鐘車程
巴士：乘坐西肥巴士到【島瀨町】
站下車後，步行7分鐘。

市中心

◆◆◆◆◆◆
team **NAGASAKI**
SAFETY

客房數：82間／可入住人數：138位

- 單人間：40間 ■ 大床房：34間
- 雙床間：6間 ■ 西式套房：2間

實施中的防止病毒感染對策

- 針對酒店內・工作人員的防止病毒感染對策
 - 測量體溫 佩戴口罩 手部消毒 室內通風換氣
- 對遊客的防止病毒感染對策
 - 測量體溫 佩戴口罩 手部消毒 紀錄聯繫方式

可使用語言

- 工作人員 英語 中文 韓語
- 酒店內提示 英語 中文 韓語
- 客房提示 英語 中文 韓語

無障礙設施

- 公共部分 洗手間 浴室 其他
- 客房內 客室 洗手間 浴室

可對應輪椅客房 無

溫泉或是公共浴室 無

寵物對應 不可

陽西酒店佐世保



基本信息

- 查詢處：陽西酒店佐世保
- 官方網站：<https://www.s-sasebo.com/>
- 電話號碼：+81-956-26-0505

地址 長期縣佐世保市本島町1-15

交通指南
駕車：從佐世保車站5分鐘車程
巴士：乘坐西肥巴士到【京町】站下車後步行4分鐘

市中心

◆◆◆◆◆◆
team **NAGASAKI**
SAFETY

客房數：106間／可入住人數：119位

- 單人間：95間 ■ 大床房：4間
- 雙床間：7間

實施中的防止病毒感染對策

- 針對酒店內・工作人員的防止病毒感染對策
 - 測量體溫 佩戴口罩 手部消毒 室內通風換氣
- 對遊客的防止病毒感染對策
 - 測量體溫 佩戴口罩 手部消毒 紀錄聯繫方式

可使用語言

- 工作人員 英語 中文 韓語
- 酒店內提示 英語 中文 韓語
- 客房提示 英語 中文 韓語

無障礙設施

- 公共部分 洗手間 浴室 其他
- 客房內 客室 洗手間 浴室

可對應輪椅客房	有
溫泉或是公共浴室	無
寵物對應	不可（導盲犬例外）

Leo Plaza 酒店佐世保



基本信息

- 查詢處： Leo Plaza酒店佐世保
- 官方網站：<https://www.leoplazahotelsasebo.com/>
- 電話號碼：+81-956-22-4141

地址 長期縣佐世保市三浦町4-28

交通指南 從佐世保車站步行5分鐘

市中心



客房數：38間／可入住人數：90位

- 單人間：27間 ■ 雙床間：5間
- 日式房間：5間 □ 其他：1間

實施中的防止病毒感染對策

- 針對酒店內・工作人員的防止病毒感染對策
 - 測量體溫 佩戴口罩 手部消毒 室內通風換氣
- 對遊客的防止病毒感染對策
 - 測量體溫 佩戴口罩 手部消毒 紀錄聯繫方式

可使用語言

- 工作人員 英語 中文 韓語
- 酒店內提示 英語 中文 韓語
- 客房提示 英語 中文 韓語

無障礙設施

- 公共部分 洗手間 浴室 其他
- 客房內 客室 洗手間 浴室

可對應輪椅客房 無

溫泉或是公共浴室 有

寵物對應 不可（導盲犬例外）

佐世保綠色酒店



市中心



客房數：74間／可入住人數：89位

■單人間：59間 ■雙床間：15間

實施中的防止病毒感染對策

■針對酒店內・工作人員的防止病毒感染對策

測量體溫 佩戴口罩 手部消毒 室內通風換氣

■對遊客的防止病毒感染對策

測量體溫 佩戴口罩 手部消毒 紀錄聯繫方式

可使用語言

■工作人員 英語 中文 韓語

■酒店內提示 英語 中文 韓語

■客房提示 英語 中文 韓語

無障礙設施

■公共部分 洗手間 浴室 其他

■客房內 客室 洗手間 浴室

可對應輪椅客房

無

溫泉或是公共浴室

無

寵物對應

不可（導盲犬例外）

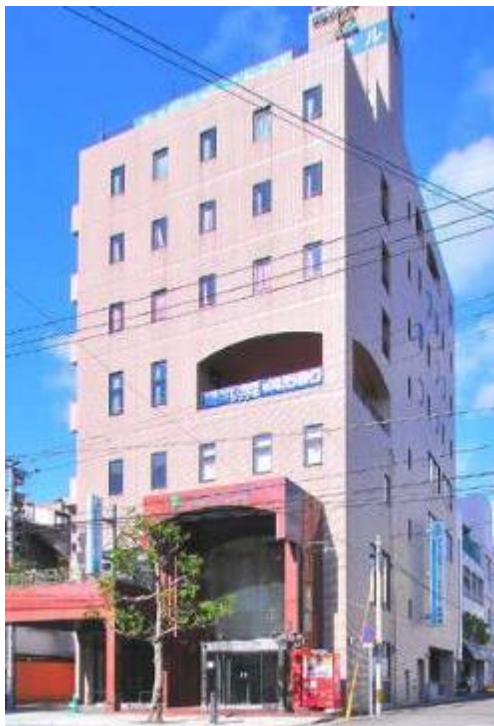
基本信息

- 諮詢處：佐世保綠色酒店
- 官方網站：<https://www.hotelsasebo.com/>
- 電話號碼：+81-956-25-6261

地址 長期縣佐世保市三浦町4-1

交通指南 從佐世保車站步行3分鐘

GRAND FRIRST INN佐世保酒店



基本信息

- 查詢處： GRAND FRIRST佐世保酒店
- 官方網站：<http://www.firstinn.co.jp/s-index.html>
- 電話號碼：+ 8 1 - 9 5 6 - 2 2 - 8 2 8 1

地址 長期縣佐世保市塩浜町 7 - 1

交通指南 從佐世保車站步行 7 分鐘

市中心



客房數：58間／可入住人數：80位

- 單人間：40間 ■ 雙床間：12間
- 日式房間：6間

實施中的防止病毒感染對策

- 針對酒店內・工作人員的防止病毒感染對策
 - 測量體溫 佩戴口罩 手部消毒 室內通風換氣
- 對遊客的防止病毒感染對策
 - 測量體溫 佩戴口罩 手部消毒 紀錄聯繫方式

可使用語言

- 工作人員 英語 中文 韓語
- 酒店內提示 英語 中文 韓語
- 客房提示 英語 中文 韓語

無障礙設施

- 公共部分 洗手間 浴室 其他
- 客房內 客室 洗手間 浴室

可對應輪椅客房 無

溫泉或是公共浴室 無

寵物對應 不可

金子商務酒店



基本信息

- 諮詢處： 金子商務酒店
- 電話號碼： + 8 1 - 9 5 6 - 2 4 - 5 4 4 0

地址 長期縣佐世保市戸尾町 8 - 2 3

交通指南 從佐世保車站步行 7 分鐘

市中心



客房數： 2 2 間 / 可入住人數： 7 0 位

■ 日式房間 2 2 間

實施中的防止病毒感染對策

■ 針對酒店內・工作人員的防止病毒感染對策
 測量體溫 佩戴口罩 手部消毒 室內通風換氣

■ 對遊客的防止病毒感染對策
 測量體溫 佩戴口罩 手部消毒 紀錄聯繫方式

可使用語言

■ 工作人員 英語 中文 韓語
■ 酒店內提示 英語 中文 韓語
■ 客房提示 英語 中文 韓語

無障礙設施

■ 公共部分 洗手間 浴室 其他
■ 客房內 客室 洗手間 浴室

可對應輪椅客房 無

溫泉或是公共浴室 無

寵物對應 不可

佐世保Terminal酒店



基本信息

- 諮詢處： 佐世保Terminal酒店
- 電話號碼： + 8 1 - 9 5 6 - 2 2 - 3 3 0 0

地址 長期縣佐世保市白南風町 7 - 4

交通指南 從佐世保車站步行 3 分鐘

市中心

◆◆◆◆◆◆
team **NAGASAKI**
SAFETY

客房數： 3 4 間 / 可入住人數： 6 4 位

- 單人間： 1 8 間 ■ 雙床間： 2 間
- 日式房間： 1 4 間

實施中的防止病毒感染對策

- 針對酒店內・工作人員的防止病毒感染對策
 - ☑ 測量體溫 ☑ 佩戴口罩 ☑ 手部消毒 ☑ 室內通風換氣
- 對遊客的防止病毒感染對策
 - ☑ 測量體溫 ☑ 佩戴口罩 ☑ 手部消毒 ☑ 紀錄聯繫方式

可使用語言

- 工作人員 英語 中文 韓語
- 酒店內提示 英語 中文 韓語
- 客房提示 英語 中文 韓語

無障礙設施

- 公共部分 洗手間 浴室 其他
- 客房內 客室 洗手間 浴室

可對應輪椅客房 無

溫泉或是公共浴室 無

寵物對應 不可

BYBLOS酒店



市中心



客房數：42間／可入住人數：61位

■單人間：39間 ■雙床間：3間

實施中的防止病毒感染對策

■針對酒店內・工作人員的防止病毒感染對策
測量體溫 佩戴口罩 手部消毒 室內通風換氣

■對遊客的防止病毒感染對策
測量體溫 佩戴口罩 手部消毒 紀錄聯繫方式

可使用語言

■工作人員 英語 中文 韓語
■酒店內提示 英語 中文 韓語
■客房提示 英語 中文 韓語

無障礙設施

■公共部分 洗手間 浴室 其他
■客房內 客室 洗手間 浴室

可對應輪椅客房

無

溫泉或是公共浴室

無

寵物對應

不可

基本信息

- 諮詢處：BYBLOS酒店
- 官方網站：<http://www.sasebo-byblos.com/>
- 電話號碼：+81-956-22-7717

地址

長期縣佐世保市高天町5-3

交通指南

駕車：從佐世保車站5分鐘車程
巴士：乘坐西肥巴士到【京町】下車後，步行6分鐘

日航豪斯登堡酒店



豪斯登堡

◆◆◆◆◆◆
team **NAGASAKI**
SAFETY

客房數：377間／可入住人數：844位

- 單人間：5間 ■大床房：18間
- 雙床間：268間 ■西式套房：3間
- 其他：83間

實施中的防止病毒感染對策

- 針對酒店內・工作人員的防止病毒感染對策
 - 測量體溫 佩戴口罩 手部消毒 室內通風換氣
- 對遊客的防止病毒感染對策
 - 測量體溫 佩戴口罩 手部消毒 紀錄聯繫方式

可使用語言

- 工作人員 英語 中文 韓語
- 酒店內提示 英語 中文 韓語
- 客房提示 英語 中文 韓語

無障礙設施

- 公共部分 洗手間 浴室 其他
- 客房內 客室 洗手間 浴室

可對應輪椅客房

有

溫泉或是公共浴室

有

寵物對應

不可（導盲犬例外）

基本信息

- 諮詢處：日航豪斯登堡酒店
- 官方網站：<https://www.jrhtb.hotelokura.co.jp/>
- 電話號碼：+81-956-58-7111

地址

長期縣佐世保市豪斯登堡町6

交通指南

駕車：從佐世保車站20分鐘車程
JR線：從「豪斯登堡」站下車後
步行10分鐘

海茵娜酒店



基本信息

- 咨询处：海茵娜酒店
- 官方网站：<https://www.h-n-h.jp/>
- 电话号码：+81-570-064-110

地址 長期縣佐世保市豪斯登堡町6-5

交通指南 駕車：從佐世保車站20分鐘車程
JR線：從【豪斯登堡站】下車後
步行15分鐘

豪斯登堡

◆◆◆◆◆◆
team **NAGASAKI**
SAFETY

客房數：200間／可入住人數：737位

■ 洋室：144間 ■ 和室：56間

實施中的防止病毒感染對策

- 針對酒店內・工作人員的防止病毒感染對策
 - ☑ 測量體溫
 - ☑ 佩戴口罩
 - ☑ 手部消毒
 - ☑ 室內通風換氣
- 對遊客的防止病毒感染對策
 - ☑ 測量體溫
 - ☑ 佩戴口罩
 - ☑ 手部消毒
 - ☑ 紀錄聯繫方式

可使用語言

- 工作人員 英語 中文 韓語
- 酒店內提示 英語 中文 韓語
- 客房提示 英語 中文 韓語

無障礙設施

- 公共部分 洗手間 浴室 其他
- 客房內 客室 洗手間 浴室

可對應輪椅客房 有

溫泉或是公共浴室 無

寵物對應 不可（導盲犬例外）

JR豪斯登堡大倉酒店



豪斯登堡

◆◆◆◆◆◆
team **NAGASAKI**
SAFETY

客房數：320間／可入住人數：675位

- 大床房：6間 ■雙床間：298間
- 西式套房：5間 ■日式房間：1間
- 日西式房間：2間 ■其他：8間

實施中的防止病毒感染對策

- 針對酒店內・工作人員的防止病毒感染對策
 - 測量體溫 佩戴口罩 手部消毒 室內通風換氣
- 對遊客的防止病毒感染對策
 - 測量體溫 佩戴口罩 手部消毒 紀錄聯繫方式

可使用語言

- 工作人員 英語 中文 韓語
- 酒店內提示 英語 中文 韓語
- 客房提示 英語 中文 韓語

無障礙設施

- 公共部分 洗手間 浴室 其他
- 客房內 客室 洗手間 浴室

可對應輪椅客房

無

溫泉或是公共浴室

有

寵物對應

不可（導盲犬例外）

基本信息

- 諮詢處：JR豪斯登堡大倉酒店
- 官方網站：<https://www.jrhtb.hotelokura.co.jp/>
- 電話號碼：+81-956-58-7111

地址

長期縣佐世保市豪斯登堡町10

交通指南

駕車：從佐世保車站20分鐘車程
JR線：從「豪斯登堡站」下車後
步行8分鐘

歐洲酒店



基本信息

- 諮詢處： 歐洲酒店
- 官方網站：<https://www.huistenbosch.co.jp/hotels/he/index>
- 電話號碼：+ 8 1 - 5 7 0 - 0 6 4 - 1 1 0

地址 長期縣佐世保市豪斯登堡町 7 - 7

交通指南 駕車：從佐世保車站 2 2 分鐘車程

豪斯登堡

◆◆◆◆◆◆
team **NAGASAKI**
SAFETY

客房數：310間／可入住人數：652位

- 大床房：20間 ■ 雙床間：280間
- 西式套房：10間

實施中的防止病毒感染對策

- 針對酒店內・工作人員的防止病毒感染對策
 - 測量體溫 佩戴口罩 手部消毒 室內通風換氣
- 對遊客的防止病毒感染對策
 - 測量體溫 佩戴口罩 手部消毒 紀錄聯繫方式

可使用語言

- 工作人員 英語 中文 韓語
- 酒店內提示 英語 中文 韓語
- 客房提示 英語 中文 韓語

無障礙設施

- 公共部分 洗手間 浴室 其他
- 客房內 客室 洗手間 浴室

可對應輪椅客房 無

溫泉或是公共浴室 無

寵物對應 不可（導盲犬例外）

阿姆斯特丹酒店



基本信息

- 查詢處： 阿姆斯特丹酒店
- 官方網站：<https://www.huistenbosch.co.jp/hotels/am/index>
- 電話號碼：+ 8 1 - 5 7 0 - 0 6 4 - 1 1 0

地址 長期縣佐世保市豪斯登堡町 7 - 7

交通指南 駕車：從佐世保車站 2 2 分鐘車程

豪斯登堡

◆◆◆◆◆◆
team **NAGASAKI**
SAFETY

客房數：198間／可入住人數：575位

- 大床房：6間 ■ 雙床間：191間
- 西式套房：1間

實施中的防止病毒感染對策

- 針對館內・工作人員的防止病毒感染對策
 - 測量體溫 佩戴口罩 手部消毒 室內通風換氣
- 對遊客的防止病毒感染對策
 - 測量體溫 佩戴口罩 手部消毒 紀錄聯繫方式

可使用語言

- 工作人員 英語 中文 韓語
- 酒店內提示 英語 中文 韓語
- 客房提示 英語 中文 韓語

無障礙設施

- 公共部分 洗手間 浴室 其他
- 客房內 客室 洗手間 浴室

可對應輪椅客房 無

溫泉或是公共浴室 無

寵物對應 不可（導盲犬例外）

水印長崎豪斯登堡酒店



豪斯登堡



客房數：228間／可入住人數：500位

- 單人間：14間 ■大床房：19間
- 雙床間：173間

實施中的防止病毒感染對策

- 針對酒店內・工作人員的防止病毒感染對策
 - 測量體溫 佩戴口罩 手部消毒 室內通風換氣
- 對遊客的防止病毒感染對策
 - 測量體溫 佩戴口罩 手部消毒 紀錄聯繫方式

可使用語言

- 工作人員 英語 中文 韓語
- 酒店內提示 英語 中文 韓語
- 客房提示 英語 中文 韓語

無障礙設施

- 公共部分 洗手間 浴室 其他
- 客房內 客室 洗手間 浴室

可對應輪椅客房

無

溫泉或是公共浴室

無

寵物對應

不可（導盲犬例外）

基本信息

- 諮詢處： 水印長崎豪斯登堡酒店
- 官方網站：<https://watermarkhotelnagasaki.com/ja/>
- 電話號碼：+81-956-27-0505

地址

長期縣佐世保市豪斯登堡町7-9

交通指南

駕車：從佐世保車站22分鐘車程

森林別墅酒店



豪斯登堡

◆◆◆◆◆◆
team **NAGASAKI**
SAFETY

客房數：99棟／可入住人數：416位

實施中的防止病毒感染對策

- 針對酒店內・工作人員的防止病毒感染對策
 - 測量體溫
 - 佩戴口罩
 - 手部消毒
 - 室內通風換氣
- 對遊客的防止病毒感染對策
 - 測量體溫
 - 佩戴口罩
 - 手部消毒
 - 紀錄聯繫方式

可使用語言

- 工作人員 英語 中文 韓語
- 酒店內提示 英語 中文 韓語
- 客房提示 英語 中文 韓語

無障礙設施

- 公共部分 洗手間 浴室 其他
- 客房內 客室 洗手間 浴室

可對應輪椅客房

無

溫泉或是公共浴室

無

寵物對應

可

基本信息

- 諮詢處：森林別墅酒店
- 官方網站：<https://www.huistenbosch.co.jp/hotels/fv/index>
- 電話號碼：+81-570-064-300

地址 長期縣佐世保市豪斯登堡町7-7

交通指南 駕車：從佐世保車站22分鐘車程

LORELEI 酒店



基本信息

- 諮詢處：LORELEI 酒店
- 官方網站：<http://www.lorelei.co.jp/>
- 電話號碼：+ 8 1 - 9 5 6 - 5 9 - 3 9 3 9

地址 長期縣佐世保市南風崎町 4 4 9

交通指南
駕車：從佐世保車站 1 5 分鐘車程
JR線：從【豪斯登堡站】下車後步行 2 分鐘

豪斯登堡



客房數：9 5 間 / 可入住人數：2 8 6 位

- 雙床間：7 5 間 ■ 西式套房：1 間
- 日西式房間：1 5 間 ■ 其他：4 間

實施中的防止病毒感染對策

- 針對酒內・工作人員的防止病毒感染對策
 - 測量體溫 佩戴口罩 手部消毒 室內通風換氣
- 對遊客的防止病毒感染對策
 - 測量體溫 佩戴口罩 手部消毒 紀錄聯繫方式

可使用語言

- 工作人員 英語 中文 韓語
- 酒店內提示 英語 中文 韓語
- 客房提示 英語 中文 韓語

無障礙設施

- 公共部分 洗手間 浴室 其他
- 客房內 客室 洗手間 浴室

可對應輪椅客房 有

溫泉或是公共浴室 有

寵物對應 不可（導盲犬例外）

THE · PARADISE GARDEN · 佐世保酒店



基本信息

- 查詢處： THE · PARADISE GARDEN · 佐世保酒店
- 官方網站：<https://www.paradise-g.jp/>
- 電話號碼：+ 8 1 - 9 5 6 - 3 9 - 4 8 0 0

地址 長期縣佐世保市崎岡町 8 5 3 - 1 2

交通指南
駕車：從佐世保車站 2 0 分鐘車程
巴士：乘坐西肥巴士到【石浜】站下車後，步行6分鐘

南部



客房數：1 8 2 間 / 可入住人數：4 0 5 位

- 大床房：1 4 間 ■ 雙床間：1 5 0 間
- 西式套房：1 間

實施中的防止病毒感染對策

- 針對酒店內・工作人員的防止病毒感染對策
 - 測量體溫
 - 佩戴口罩
 - 手部消毒
 - 室內通風換氣
- 對遊客的防止病毒感染對策
 - 測量體溫
 - 佩戴口罩
 - 手部消毒
 - 紀錄聯繫方式

可使用語言

- 工作人員 英語 中文 韓語
- 酒店內提示 英語 中文 韓語
- 客房提示 英語 中文 韓語

無障礙設施

- 公共部分 洗手間 浴室 其他
- 客房內 客室 洗手間 浴室

可對應輪椅客房 有

溫泉或是公共浴室 有

寵物對應 不可（導盲犬例外）

大江戶温泉物語 西海橋CORAZON酒店



基本信息

- 諮詢處：大江戶温泉物語西海橋CORAZON酒店
- 官方網站：<https://corazon.oedoosen.jp/>
- 電話號碼：+ 8 1 - 5 7 0 - 0 1 - 4 1 2 6

地址 長期縣佐世保市針尾東町2523-1

交通指南 駕車：從佐世保車站 2.5 分鐘車程
巴士：乘坐西肥巴士到「西海橋 CORAZON」站下車後，步行1分鐘

南部



客房數：94間／可入住人數：274位

- 大床房：4間 ■ 雙床間：48間
- 西式套房：2間 ■ 日西式房間：17間 ■ 其他：23間

實施中的防止病毒感染對策

- 針對酒店內・工作人員的防止病毒感染對策
 - 測量體溫 佩戴口罩 手部消毒 室內通風換氣
- 對遊客的防止病毒感染對策
 - 測量體溫 佩戴口罩 手部消毒 紀錄聯繫方式

可使用語言

- 工作人員 英語 中文 韓語
- 酒店內提示 英語 中文 韓語
- 客房提示 英語 中文 韓語

無障礙設施

- 公共部分 洗手間 浴室 其他
- 客房內 客室 洗手間 浴室

可對應輪椅客房 有

溫泉或是公共浴室 有

寵物對應 不可

FIRST INN早岐酒店



基本信息

- 查詢處：FIRST INN早岐酒店
- 官方網站：<http://www.firstinn.co.jp/h-index.html>
- 電話號碼：+ 8 1 - 9 5 6 - 3 9 - 2 1 1 1

地址 長期縣佐世保市早岐 1 - 1 - 2

交通指南
駕車：從佐世保車站 1 5 分鐘車程
巴士：乘坐西肥巴士到【早岐駅前】站下車即到

南部

◆◆◆◆◆◆
team **NAGASAKI**
SAFETY

客房數：5 1 間 / 可入住人數：8 0 位

- 單人間：2 8 間 ■ 大床房：5 間
- 雙床間：1 5 間 ■ 和室：1 間 ■ 其他：1 間

實施中的防止病毒感染對策

- 針對酒店內・工作人員的防止病毒感染對策
 - 測量體溫 佩戴口罩 手部消毒 室內通風換氣
- 對遊客的防止病毒感染對策
 - 測量體溫 佩戴口罩 手部消毒 紀錄聯繫方式

可使用語言

- 工作人員 英語 中文 韓語
- 酒店內提示 英語 中文 韓語
- 客房提示 英語 中文 韓語

無障礙設施

- 公共部分 洗手間 浴室 其他
- 客房內 客室 洗手間 浴室

可對應輪椅客房 無

溫泉或是公共浴室 無

寵物對應 不可

團體接待餐飲店一覽

九十九島海遊



九十九島



可接待人數：100位

■ 日式座席 ■ 普通桌椅

實施中的防止病毒感染對策

- 針對店內・工作人員的防止病毒感染對策
 - 測量體溫
 - 佩戴口罩
 - 手部消毒
 - 室內通風換氣
 - 設置隔板或者保證桌子之間安全距離
- 對遊客的防止病毒感染對策
 - 測量體溫
 - 佩戴口罩
 - 手部消毒

可使用語言

- 工作人員 英語 中文 韓語
- 菜單 英語 中文 韓語

團體用菜單 (例)

- 佐世保名吃檸檬牛排套餐 1980日圓
- 刺身套餐 1870日圓
- 海鮮蓋飯 1870日圓
- 長崎燴面 968日圓
- 長崎式炒烏冬面

基本信息

- 官方網站：<https://www.masueimaru.jp/kaiyuu/>
- 電話號碼：+81-956-28-0655

地址 長期縣佐世保市鹿子前町1058-1

交通指南 駕車：從佐世保車站12分鐘車程

停車場 可停放大型巴士

休息日 1月1日



九十九島SEASIDE TERRACE 飯店&SPA 花水木 桔梗屋



九十九島

◆◆◆◆◆◆
team **NAGASAKI**
SAFETY

可接待人數：100位

■ 日式座席 ■ 普通座椅

實施中的防止病毒感染對策

- 針對店內・工作人員的防止病毒感染對策
 - ☑ 測量體溫
 - ☑ 佩戴口罩
 - ☑ 手部消毒
 - ☑ 室內通風換氣
 - ☑ 設置隔板或者保證桌子之間安全距離
- 對遊客的防止病毒感染對策
 - ☑ 測量體溫
 - ☑ 佩戴口罩
 - ☑ 手部消毒

可使用語言

- 工作人員 英語 中文 韓語
- 菜單 英語 中文 韓語

團體用菜單 (例)

- 佐世保名吃檸檬名牛排 套餐 2200日圓
- 九十九島上等海鮮蓋飯 2200日圓
- 九十九島鯛魚茶泡飯 1230日圓
- 九十九島產烏賊套餐 1630日圓
- 佐世保名吃琵琶蝦味增湯 720日圓

※其他、菜單根據預算內容可協商



基本信息

- 官方網站：<https://www.saspa99.jp/>
- 電話號碼：+81-956-28-2111

地址 長期縣佐世保市鹿子前町1129

交通指南 駕車：從佐世保車站12分鐘車程

停車場 可停放大型巴士6台

休息日 無



九十九島

可接待人數：110位

■ 普通座椅

實施中的防止病毒感染對策

■ 針對設施內・工作人員的防止病毒感染對策
 測量體溫 佩戴口罩 手部消毒 室內通風換氣
 設置隔板或者保證桌子之間安全距離

■ 對遊客的防止病毒感染對策
 測量體溫 佩戴口罩 手部消毒

可使用語言

■ 工作人員 英語 中文 韓語
■ 菜單 英語 中文 韓語

團體用菜單（例）

■ 九十九島牡蠣 1 k g 900日圓
■ 九十九島套餐（牡蠣 1 k g・牡蠣雜燴湯・竹葉卷壽司）1700日圓
■ 九十九島A套餐
（牡蠣 2 k g・蝶螺 4 個・乾烏賊）2900日圓
■ 九十九島B套餐
（牡蠣 2 k g・蝶螺 4 個・牡蠣燒賣 3 個）

基本信息

■ 官方網站：<https://marumo99.jp/>
■ 電話號碼：+81-956-28-0602

地址 長期縣佐世保市船越町944

交通指南 駕車：從佐世保車站16分鐘車程

停車場 可停放大型巴士3台

休息日 8月13~15日、1月1日等



COSTA九十九島 (九十九島海洋公園内・伊太利餐餐廳)



九十九島

◆◆◆◆◆◆
team **NAGASAKI**
SAFETY

可接待人數：70位

■ 普通座椅 ■ 露台桌椅

實施中的防止病毒感染對策

- 針對店內・工作人員的防止病毒感染對策
 - 測量體溫 佩戴口罩 手部消毒 室內通風換氣
 - 設置隔板或者保證桌子之間安全距離
- 對遊客的防止病毒感染對策
 - 測量體溫 佩戴口罩 手部消毒

可使用語言

- 工作人員 英語 中文 韓語
- 菜單 英語 中文 韓語

団体用菜單 (例)

- ピザマルゲリータ 1188日圓
- トマトソーススパゲティ 1221日圓
- 特製デザート「バイクドチーズケーキ」726日圓
- 特製デザート「バニラアイス」495日圓
- カプチーノ珈琲 528日圓

※其他、菜單根據預算內容可協商

基本信息

- 官方網站：https://pearlsea.jp/tenant/tenant_18/
- 電話號碼：+81-956-28-4115

地址 長期縣佐世保市鹿子前町1058-1

交通指南 駕車：從佐世保車站12分鐘車程

停車場 可停放大型巴士

休息日 無

潮幸之宿 花一



基本信息

- 官方網站：<https://sasebo871.com/>
- 電話號碼：+ 8 1 - 9 5 6 - 2 8 - 5 5 3 3

地址 長期縣佐世保市船越町 1 9 0

交通指南 駕車：從佐世保車站15分鐘車程

停車場 可停放大型巴士 6 台

休息日 無

九十九島



可入住人數：1 2 0 位

- 日式座席
- 普通座椅

實施中的防止病毒感染對策

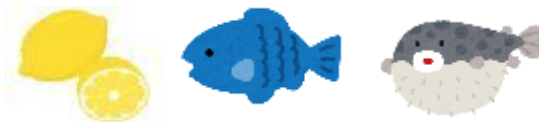
- 針對店內・工作人員的防止病毒感染對策
 - 測量體溫
 - 佩戴口罩
 - 手部消毒
 - 室內通風換氣
 - 設置隔板或者保證桌子之間安全距離
- 對遊客的防止病毒感染對策
 - 測量體溫
 - 佩戴口罩
 - 手部消毒

可使用語言

- 工作人員 英語 中文 韓語
- 菜單 英語 中文 韓語

團體用菜單 (例)

- 檸檬牛排
 - 海軍的燉牛肉
 - 鯛魚火鍋膳食
- ※ 還可提供其他團體菜單



佐世保漢堡包總店



九十九島

◆◆◆◆◆◆
team **NAGASAKI**
SAFETY

可入住人數：80位

■ 普通座椅 ■ 露台桌椅

實施中的防止病毒感染對策

- 針對館內・工作人員的防止病毒感染對策
 - 測量體溫 佩戴口罩 手部消毒 室內通風換氣
 - 設置隔板或者保證桌子之間安全距離
- 對遊客的防止病毒感染對策
 - 測量體溫 佩戴口罩 手部消毒

可使用語言

- 工作人員 英語 中文 韓語
- 菜單 英語 中文 韓語

團體用菜單 (例)

- 特製漢堡 750日圓
- 培根雞蛋漢堡 700日圓
- ABC漢堡 900日圓
- 炸薯條 200日圓
- 炸雞塊 300日圓 等
- 咖啡 300日圓
- ROLL CAKE 卷餅 300日圓
- 咖啡、卷餅set 500日圓



基本信息

- 官方網站：<https://sasebo871.com/>
- 電話號碼：+81-956-28-5533

地址 長期縣佐世保市船越町190

交通指南 駕車：從佐世保車站15分鐘車程

停車場 可停放大型巴士6台

休息日 無

Sasebo Sunset Tokotowa



基本信息

- 官方網站：<https://www.pearlsea.jp/shop/tokotowa/shop.cgi>
- 電話號碼：+ 8 1 - 9 5 6 - 2 8 - 3 3 5 3

地址 長期縣佐世保市鹿子前町 1 0 5 3

交通指南 駕車：從佐世保車站12分鐘車程

停車場 可停放大型巴士

休息日 不定期休息

九十九島



可接待人數：9 6 位

■ 普通座椅

實施中的防止病毒感染對策

- 針對館內・工作人員的防止病毒感染對策
 - 測量體溫 佩戴口罩 手部消毒 室內通風換氣
 - 設置隔板或者保證桌子之間安全距離
- 對遊客的防止病毒感染對策
 - 測量體溫 佩戴口罩 手部消毒

可使用語言

- 工作人員 英語 中文 韓語
- 菜單 英語 中文 韓語

團體用菜單（例）

- 蒸長崎和牛套餐
- 長崎和牛檸檬牛排套餐 等



Bell Beach



九十九島



可接待人數：74位

■ 屋内普通座椅 ■ 露台桌椅

實施中的防止病毒感染對策

- 針對店內・工作人員的防止病毒感染對策
 - 測量體溫 佩戴口罩 手部消毒 室內通風換氣
 - 設置隔板或者保證桌子之間安全距離
- 對遊客的防止病毒感染對策
 - 測量體溫 佩戴口罩 手部消毒

可使用語言

- 工作人員 英語 中文 韓語
- 菜單 英語 中文 韓語

团体用菜單 (例)

- 特製漢堡 680日圓
- 薯條飲品套餐 350日圓
- 雞塊飲品套餐 350日圓



基本信息

- 官方網站：
<https://www.masueimaru.jp/bellbeach/index.php/view/2>
- 電話號碼：+81-956-28-7718

地址	長期縣佐世保市鹿子前町942-3
交通指南	駕車：從佐世保車站15分鐘車程
停車場	可停放大型巴士
休息日	週四

藤永總店



基本信息

- 官方網站：<https://www.fujinaga.com/shop-honten/>
- 電話號碼：+ 8 1 - 1 2 0 - 4 9 - - 2 4 8 7

地址	長期縣佐世保市大野町 5 0 - 1 4
交通指南	駕車：從佐世保車站 2 0 分鐘車程
停車場	可停放大型巴士
休息日	週二等

北部

◆◆◆◆◆◆◆◆◆◆
team **NAGASAKI**
SAFETY

可接待人數：6 0 位

- 日式座席
- 普通座椅

實施中的防止病毒感染的對策

- 針對店內・工作人員的防止病毒感染的對策
 - ☑ 測量體溫
 - ☑ 佩戴口罩
 - ☑ 手部消毒
 - ☑ 室內通風換氣
 - ☑ 設置隔板或者保證桌子之間安全距離
- 對遊客的防止病毒感染的對策
 - ☑ 測量體溫
 - ☑ 佩戴口罩
 - ☑ 手部消毒

可使用語言

- 工作人員 英語 中文 韓語
- 菜單 英語 中文 韓語

團體用菜單 (例)

- 午餐 九十九島的海鮮散壽司 1 7 0 0 日圓
- 華麗膳食套餐 1 7 0 0 日圓~

※可提供各種宴席、套餐



PORTO總鋪



基本信息

- 官方網站：<https://www.hakuju-ji.com/>
- 電話號碼：+ 8 1 - 9 5 6 - 2 2 - 2 8 3 1

地址 長期縣佐世保市本島町 4 - 1 9

交通指南 駕車：從佐世保車站 6 分鐘車程

停車場 無

休息日 不定期休息

市中心



可接待人數：40位

■ 普通座椅

實施中的防止病毒感染對策

- 針對店內・工作人員的防止病毒感染對策
 - 測量體溫 佩戴口罩 手部消毒 室內通風換氣
 - 設置隔板或者保證桌子之間安全距離
- 對遊客的防止病毒感染對策
 - 測量體溫 佩戴口罩 手部消毒

可使用語言

- 工作人員 英語 中文 韓語
- 菜單 英語 中文 韓語

團體用菜單 (例)

- 檸檬牛排 1 8 0 0 日圓
- 海軍的燉牛肉 1 1 8 0 日圓



長崎和牛 愛山亭



基本信息

■ 電話號碼：+ 8 1 - 9 5 6 - 2 5 - 2 7 6 4

地址	長期縣佐世保市本島町 7 - 2 5
交通指南	駕車：從佐世保車站 5 分鐘車程
停車場	無
休息日	無

市中心



可接待人數：7 6 位

■ 日式座席 ■ 普通座椅

實施中的防止病毒感染對策

- 針對店內・工作人員的防止病毒感染對策
 - 測量體溫 佩戴口罩 手部消毒 室內通風換氣
 - 設置隔板或者保證桌子之間安全距離
- 對遊客的防止病毒感染對策
 - 測量體溫 佩戴口罩 手部消毒

可使用語言

- 工作人員 英語 中文 韓語
- 菜單 英語 中文 韓語

團體用菜單 (例)

- 長崎和牛, 霧島黑豬等自助餐 2 9 8 0 日圓~



佐世保綠色酒店 魚池博多屋



基本信息

- 官方網站：<http://www.hotelsasebo.com/restaurant.html>
- 電話號碼：+ 8 1 - 9 5 6 - 2 5 - 6 2 6 1

地址 長期縣佐世保市三浦町 4 - 1

交通指南 從佐世保車站步行 3 分鐘

停車場 無

休息日 無

市中心



可接待人數：30 位

- 日式座席 ■ 普通座椅

實施中的防止病毒感染對策

- 針對店內・工作人員的防止病毒感染對策
 - 測量體溫 佩戴口罩 手部消毒 室內通風換氣
 - 設置隔板或者保證桌子之間安全距離
- 對遊客的防止病毒感染對策
 - 測量體溫 佩戴口罩 手部消毒

可使用語言

- 工作人員 英語 中文 韓語
- 菜單 英語 中文 韓語

團體用菜單 (例)

- 佐世保魚御膳 3 3 0 0 日圓
- 竹莢魚膳 2 7 5 0 日圓

※可提供其他宴席



LEO PRAZA飯店 滝之茶屋 鯉太郎



市中心

可接待人數：200位

■ 日式座席 ■ 普通座椅

實施中的防止病毒感染對策

- 針對館內・工作人員的防止病毒感染對策
 - 測量體溫
 - 佩戴口罩
 - 手部消毒
 - 室內通風換氣
 - 設置隔板或者保證桌子之間安全距離
- 對遊客的防止病毒感染對策
 - 測量體溫
 - 佩戴口罩
 - 手部消毒

可使用語言

- 工作人員 英語 中文 韓語
- 菜單 英語 中文 韓語

團體用菜單 (例)

- 各種御膳 1980日圓~
※可提供其他宴會, 菜單等



基本信息

- 官方網站：
<http://www.leoplazahotelsasebo.com/restaurant.html>
- 電話號碼：+81-956-22-4141

地址 長期縣佐世保市三浦町4-28

交通指南 駕車：從佐世保車站3分鐘車程

停車場 可停放大型巴士3台

休息日 12月31日、1月1日

佐世保中央酒店 四季餐廳



基本信息

- 官方網站：<https://www.sasebo.co.jp/restaurant/>
- 電話號碼：+ 8 1 - 9 5 6 - 2 5 - 0 0 0 1

地址	長期縣佐世保市上京町 3 - 2
交通指南	駕車：從佐世保車站 6 分鐘車程
停車場	無
休息日	無

市中心



可接待人數：1 0 0 位

- 日式座席
- 普通座椅

實施中的防止病毒感染對策

- 針對店內・工作人員的防止病毒感染對策
 - ☑ 測量體溫
 - ☑ 佩戴口罩
 - ☑ 手部消毒
 - ☑ 室內通風換氣
 - ☑ 設置隔板或者保證桌子之間安全距離
- 對遊客的防止病毒感染對策
 - ☑ 測量體溫
 - ☑ 佩戴口罩
 - ☑ 手部消毒

可使用語言

- 工作人員 英語 中文 韓語
- 菜單 英語 中文 韓語

團體用菜單 (例)

- 日式・西式宴席 3 5 0 0 日圓~
※可提供自助餐形式



時代屋



基本信息

- 官方網站：<http://www.jidaiya.ne.jp/>
- 電話號碼：+ 8 1 - 9 5 6 - 3 0 - 7 0 4 0

地址 長期縣佐世保市吉福町 1 7 2 - 1

交通指南 駕車：從佐世保車站 1 7 分鐘車程

停車場 大型巴士 2 台

休息日 每週週一

南部



可接待人數：6 0 位

- 普通座椅

實施中的防止病毒感染對策

- 針對店內・工作人員的防止病毒感染對策
 - 測量體溫 佩戴口罩 手部消毒 室內通風換氣
 - 設置隔板或者保證桌子之間安全距離
- 對遊客的防止病毒感染對策
 - 測量體溫 佩戴口罩 手部消毒

可使用語言

- 工作人員 英語 中文 韓語
- 菜單 英語 中文 韓語

團體用菜單（例）

- 檸檬牛排套餐 1 1 0 0 日圓
- 特制檸檬牛排套餐 1 8 0 0 日圓
- 燉牛肉套餐 2 0 0 0 日圓



一魚一会



南部



可接待人數：80位

■ 日式座席 ■ 普通座椅

實施中的防止病毒感染對策

- 針對店內・工作人員的防止病毒感染對策
 - 測量體溫
 - 佩戴口罩
 - 手部消毒
 - 室內通風換氣
 - 設置隔板或者保證桌子之間安全距離
- 對遊客的防止病毒感染對策
 - 測量體溫
 - 佩戴口罩
 - 手部消毒

可使用語言

- 工作人員 英語 中文 韓語
- 菜單 英語 中文 韓語

團體用菜單 (例)

- 活烏賊會席 3300日圓
- 長崎和牛牛排會席 4500日圓
- 一魚一会御膳 2300日圓
- 長崎和牛壽喜燒御膳 2500日圓 等



基本信息

- 官方網站：<http://www.saikaibashi-toto.com/ichigyoichie/dinner.html>
- 電話號碼：+81-956-20-2525

地址 長期縣佐世保市針尾東町2371-1

交通指南 駕車：從佐世保車站25分鐘車程

停車場 可停放大型巴士3台

休息日 不定期休息

周邊地區信息



觀光景區



景區介紹

平戶城採用了比較罕見的山鹿流風格的建築手法建造而成。2021年4月進行了一次大規模改修工程後重新對外開放。改修內容主要是對內外牆的補修以及對展示品的保護。

平戶的歷史採用現代化的數字藝術進行展現，增添了很多娛樂感。另外在頂樓的展望台可以將平戶瀨戶的風景盡收眼底。而且作為登城紀念可以拍照留念。期待各位的光臨。

-
- 2樓 數碼影像介紹平戶的歷史以及歷史重要人物
 - 3樓 關於平戶藩主以及平戶城的建築過程的介紹
 - 4樓 關於平戶的小測試以及採用現代化技術的數字藝術空間體驗平戶
 - 5樓 可眺望平戶瀨戶的展望台

基本信息

- 諮詢處：平戶城
- 營業時間：上午8:30~下午6:00 (4月1日~9月30日)
上午8:30~下午5:00 (10月1日~3月31日)
- 官方網站：<https://hirado-castle.jp/>
- 電話號碼：+81-950-22-2201
- 可使用語言：英語 中文 韓語

實施中的防止病毒感染對策

- 針對館內・工作人員的防止病毒感染對策
測量體溫 佩戴口罩 手部消毒 室內通風換氣
- 對遊客的防止病毒感染對策
測量體溫 佩戴口罩 手部消毒 紀錄聯繫方式

地址	長崎縣平戶市岩之上町1 4 5 8
營業時間	上午8:30~下午6:00 (4~9月) 上午8:30~下午5:30 (10~3月)
門票	成人 520日圓 (410日圓) 高中生 310日圓 (250日圓) 中小學生 200日圓 (160日圓) () 內是團體票價格 (30位以上)
交通指南	駕車：從佐世保車站大約60分鐘車程 巴士：從佐世保車站乘坐巴士大約90分鐘車程 電車：從佐世保車站大約95分鐘車程
觀光所要時間	大約1個小時
可使用語言	<input checked="" type="checkbox"/> 英語 <input checked="" type="checkbox"/> 中文 <input checked="" type="checkbox"/> 韓語



景區介紹

異色組合煉瓦外牆築成莊嚴大氣的教堂

信徒們從大正4年起，用了三年時間，使用紅磚親手搭建出羅馬風格的莊嚴教堂。也被稱為瀨戶山天主堂。教會堂棟樑食鐵川與助的代表作。色彩鮮豔的琉璃窗猶如繪畫一樣精明。十字架豎立於高處，似乎要將鐘聲傳遞到海的彼岸。教堂的旁邊是歷代教徒信者的墓地。這一帶的風景彷彿讓人身處遠離日本的遙遠異國國度。

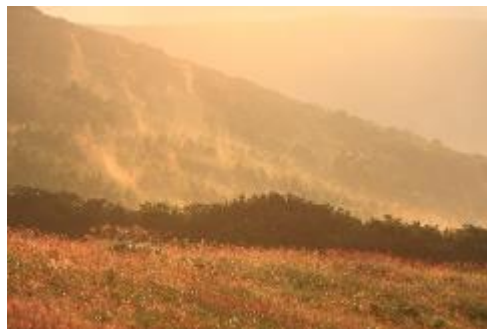
基本信息

- 諮詢處：長崎和天草地區的潛伏基督教關聯遺產 諮詢台
- 營業時間：早上9:00~下午5:00
彌撒以及舉行葬禮儀式活動時，內堂不可進入參觀。
- 官方網站：<http://kyoukaigun.jp/visit/detail.php?id=1>
- 電話號碼：+81-95-823-7650
- 可使用語言：英語 中文 韓語

實施中的防止病毒感染對策

- 針對館內・工作人員的防止病毒感染對策
測量體溫 佩戴口罩 手部消毒 室內通風換氣
- 對遊客的防止病毒感染對策
測量體溫 佩戴口罩 手部消毒 紀錄聯繫方式

地址	長崎縣田平町小手田免19
營業時間	早上9:00~下午5:00 ※彌撒時不可參觀
門票	參拜免費 ※內部參觀需要提前預約聯繫
交通指南	駕車：從佐世保車站大約50分鐘車程 巴士：從佐世保車站大約80分鐘車程 電車：從佐世保車站大約85分鐘車程
觀光所要時間	大約1個小時
可使用語言	<input checked="" type="checkbox"/> 英語 <input checked="" type="checkbox"/> 中文 <input checked="" type="checkbox"/> 韓語
停車場	可停放大型巴士（5台） 普通車（20台）



景區介紹

登上台階，體驗360度無死角視覺效果！

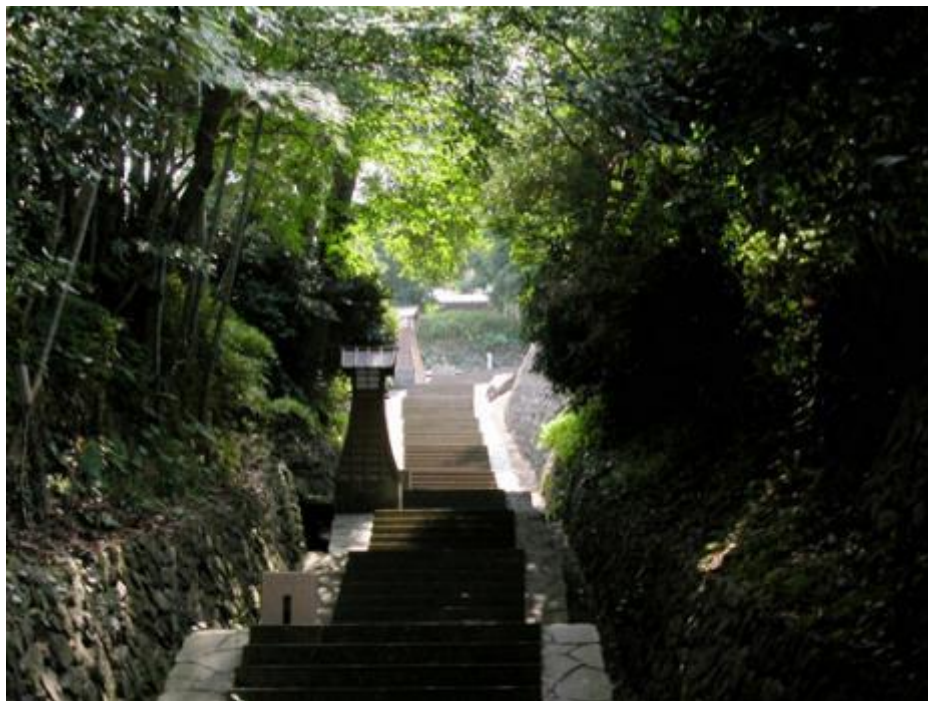
從川内峠頂，寬闊的廣角視覺眾覽一山小。東面面向九十九島，北面時玄海灘，又與壹岐・對馬遙遙相望。

詞人吉井勇曾站在川内峠，作出「山きよく 海うるわしとたたえつつ 旅人われや 平戸よくみむ」去讚美這裡的美景。這首詞的石碑（昭和32年7月5日建立），以及大渡長者YUKARI的【鹽上石】的石碑在這裡都可以看到。這裡的面積是東京巨蛋的6.4倍大。尤其每年的2月上旬，這裡會舉行【野燒】活動，寬闊的草原被大火捲起的景觀讓人震撼不已。注意在觀看活動時，千萬不要將車輛停在草原附近。

基本信息

- 諮詢處：平戸市觀光案内所（平戸市觀光交通中心站内）
- 營業時間：早上8:00～下午5:00
- 官方網站：<https://www.hirado-net.com/>
- Email：info@hirado-net.com
- 可使用語言：英語 中文 韓語

地址	長崎縣平戸市大野町
停車場	可停放大型巴士
交通指南	駕車：從佐世保車站大約75分鐘車程
觀光所要時間	大約30分鐘



景區介紹

這就是平戶！讓你倍感寶貴的風景

在平戶的市中心，有平戶的代表式景觀，那就是寺院和教會成一景的景觀。

高處的【弗朗西斯·澤維爾紀念教會】與環繞在周圍的寺院，造就了西洋與東洋的融合空間。沿著海岸順著石階往上走，可以看到澤維爾紀念教會的綠色塔尖以及十字架。正下方可以看到正宗寺・光明寺・瑞雲寺的房頂的瓦片。

由此可見歷史上的平戶曾與外國交流的歷史淵源。

基本信息

- 諮詢處：平戶市觀光案内所（平戶市觀光交通站内）
- 營業時間：早上8:00～下午5:00
- 官方網站：<https://www.hirado-net.com/>
- Email：info@hirado-net.com
- 可使用語言：英語 中文 韓語

地址	長崎縣平戶市大野町
停車場	大型巴士不可停放
交通指南	駕車：從佐世保車站大約75分鐘車程
觀光所要時間	大約15分鐘



景區介紹

此美術館除了展示著肥前的陶瓷器外，還將九州地區各地的陶瓷器以及現代陶藝作家的作品進行收集和展示。江戶時期，這裡有來自曾向海外出口的古伊萬里的陶瓷【有田町所藏品】101件，而且持續展出【柴田夫婦收藏】的江戶時代的有田燒瓷器近1000多件。十分有參觀價值。



基本信息

- 諮詢處：佐賀縣立九州陶磁文化館
- 官方網站：<https://saga-museum.jp/ceramic/>
- 電話番号：0955-43-3681
- 可使用語言：日語 英語 中文 韓語

實施中的防止病毒感染對策

- 針對館內・工作人員的防止病毒感染對策
測量體溫 佩戴口罩 手部消毒 室內通風換氣
- 對遊客的防止病毒感染對策
測量體溫 佩戴口罩 手部消毒 紀錄聯繫方式

地址

佐賀縣西松浦郡有田町戸杓乙3100-1

交通指南

駕車：從西九州自動車道「波佐見有田IC」大約10分鐘車程
JR線：乘坐JR佐世保線【有田站】下車步行大約12分鐘

可使用語言

英語 中文 韓語



景區介紹

代表有田燒的燒窯。其用藍色與紅色的顏料繪製的圖案是一大特徵。被稱為【深川藍】。從明治27年開始，製作的作品受到國內外的歡迎。

1樓是展示廳，2樓是展示深川製瓷的歷史和傳統藝術品參考館。

※參觀2樓需要預約

基本信息

- 咨詢處：深川製瓷 旗艦店
- 官方網站：<https://www.fukagawa-seiji.co.jp/>
- 電話番号：0955-42-5215
- 可使用語言：日語 英語 中文 韓語

實施中的防止病毒感染對策

- 針對館內・工作人員的防止病毒感染對策
 - 測量體溫 佩戴口罩 手部消毒 室內通風換氣
- 對遊客的防止病毒感染對策
 - 測量體溫 佩戴口罩 手部消毒 紀錄聯繫方式

地址 佐賀縣西松浦郡有田町幸平1-1-8

營業時間 早上9:00~下午5:00

門票 免費

交通指南 駕車：從西九州自動車道【波佐見有田IC】大約10分鐘車程
JR線：乘坐JR佐世保線到【有田站】步行大約35分鐘

觀光所要時間 30分~

可使用語言 英語 中文 韓語



景區介紹

這是在明治時期，深川榮左衛門為了開拓有田瓷器的新的發展方向，將有田瓷器輸出國門，並牽引著整個行業創立了此燒窯。至今已創業130年。於明治年間建造的有田總店的1樓是展示廳，2樓是古陶瓷陳列館。這裡可以看到從古至今紀錄的香蘭社歷史的陳列作品。在1樓的展示廳，匯集了由傳統工藝品到家用餐具等種類繁多的瓷器，另外還有用現代手法精美還原了當時的明治時期的優雅細緻的描繪風格與古典風格相融合的作品。另外還陳列了一些複製的古陶瓷器等。

基本信息

- 諮詢處：香蘭社
- 官方網站：<https://www.koransha.co.jp/>
- 電話番号：0955-43-2132
- 可使用語言：日語 英語 中文 韓語

實施中的防止病毒感染對策

- 針對館內・工作人員的防止病毒感染對策
 - 測量體溫 佩戴口罩 手部消毒 室內通風換氣
- 對遊客的防止病毒感染對策
 - 測量體溫 佩戴口罩 手部消毒 紀錄聯繫方式

地址

佐賀縣西松浦郡有田町幸平1-3-8

營業時間

平日／上午8:00～下午5:25
10～3月的週六，週日，法定休息日／上午9:30～下午5:00
4～9月的週六，週日，法定休息日／上午9:30～下午5:30

門票

免費

交通指南

駕車：從西九州自動車道【波佐見有田IC】大約10分鐘車程
JR線：乘坐JR佐世保線到【有田站】下車後，步行大約35分鐘

觀光所要時間

30分鐘以上

可使用語言

英語 中文 韓語



景區介紹

孕育了400多年歷史有田瓷器的街道，被選定為國家重要傳統建築物保存地區。

漫步整個街道，分布著漆器的町家，洋館，燒窯的展示廳等，由各行各業的店鋪組合成，極富特色。每年的春季與球季，有田觀光協會還會出租和服並提供和服穿戴服務。穿著和服漫步在街道上，時光彷彿穿梭到了江戶時代。

基本信息

- 諮詢處：有田觀光協會
- 官方網站：
- 電話番号：0955-43-2121
- 可使用語言：日語 英語 中文 韓語

實施中的防止病毒感染對策

- 針對設施內・工作人員的防止病毒感染對策
 - 測量體溫 佩戴口罩 手部消毒 室內通風換氣
- 針對遊客的防止病毒感染對策
 - 測量體溫 佩戴口罩 手部消毒 紀錄聯繫方式

地址

佐賀縣西松浦郡有田町 内山地區

交通指南

駕車：從西九州自動車道【波佐見有田IC】大約10分鐘車程。
JR線：乘坐JR佐世保線到【有田站】下車後，步行大約35分鐘

可使用語言

英語 中文 韓語



景區介紹

這是日本瓷器的發源地。在17世紀初，朝鮮陶工，金江三兵衛（李參平）等人，在這裡最先發現了作為陶器原材料的陶石後，由有田開始讓陶瓷產業登上了日本的歷史舞台。一部分區域被指定為國家的歷史遺跡。

基本信息

- 諮詢處：有田觀光協會
- 官方網站：https://www.arita.jp/spot/post_16.html
- 電話番号：0955-43-2121
- 可使用語言：日語 英語 中文 韓語

實施中的防止病毒感染對策

- 針對場內・工作人員的防止病毒感染對策
測量體溫 佩戴口罩 手部消毒 室內通風換氣
- 對遊客的防止病毒感染對策
測量體溫 佩戴口罩 手部消毒 紀錄聯繫方式

地址	佐賀縣西松浦郡有田町泉山1-5
營業時間	
門票	免費
交通指南	駕車：從西九州自動車道【波佐見有田IC】大約10分鐘車程 JR線：乘坐JR佐世保線【上有田站】下車後，步行15分鐘
觀光所要時間	15分鐘
可使用語言	<input type="checkbox"/> 英語 <input type="checkbox"/> 中文 <input type="checkbox"/> 韓語



景區介紹

據說這裡建於1658年，主神為應神天皇。
有田瓷器的大鳥居，狛犬，大水瓶，玉垣相繼樹立與神社境內。這裡還被稱為【野外博物館】。所以，不得不說這種趣味也只有有田瓷器之鄉，有田町才可以體會到。
另外，神社境內還有軌道通過，所以作為比較罕見的景色也很有名。

基本信息

- 諮詢處：陶山神社
- 官方網站：<http://arita-toso.net/>
- 電話番号：0955-42-3310
- 可使用語言：日語 英語 中文 韓語

實施中的防止病毒感染對策

- 針對設施內・工作人員的防止病毒感染對策
 - 測量體溫 佩戴口罩 手部消毒 室內通風換氣
- 對遊客的防止病毒感染對策
 - 測量體溫 佩戴口罩 手部消毒 紀錄聯繫方式

地址	佐賀縣西松浦郡有田町大樽2-5-1
營業時間	
門票	免費
交通指南	駕車：從西九州自動車道【波佐見有田IC】大約10分鐘車程 JR線：乘坐JR佐世保線【上有田站】下車後，步行35分鐘
活動所要時間	30分鐘
可使用語言	<input type="checkbox"/> 英語 <input type="checkbox"/> 中文 <input type="checkbox"/> 韓語

體驗活動



景區介紹

<http://h-svr.com/>

■ 馬場騎馬收費價格

- 牽馬（圍馬場走一周・3歲以下的兒童可與父母同乘）800日圓
- 騎馬授課（馬場20分鐘）3300日圓
- 騎馬授課（馬場40分鐘）6000日圓
- 沙灘路線（30分鐘）5500日圓
- 騎馬授課+沙灘路線（50分鐘）8000日圓

■ 飲食內容

- 餐廳：牛排・漢堡肉・義大利面等（簡單餐點）

基本信息

- 諮詢處：佐世保觀光協會
shimosawa@sasebo-sight.com（日語・英語）
- 官方網站：svr@h-svr.com
- 電話番号：0950-24-2338（日語）
- 可使用語言：日語 英語 中文 韓語

實施中的防止病毒感染對策

- 針對設施內・工作人員的防止病毒感染對策
測量體溫 佩戴口罩 手部消毒 室內通風換氣
- 對遊客的防止病毒感染對策
測量體溫 佩戴口罩 手部消毒 紀錄聯繫方式

可接待範圍

與舉辦方簽約

可參加人數

1~8位（使用4頭馬）

費用

旅行社中介費

集合地點

SEA VIEW RANCH 長崎縣平戶市川內町35

交通指南

駕車：從平戶大橋大約8分鐘車程
• 從西九州自動車道【佐々IC】大約40分鐘車程
• 從佐世保市內大約60分鐘車程
• 從福岡機場大約120分鐘車程
※停車場可停放20台

預約截止日期

體驗所要時間

20~30分鐘

可使用語言

英語 中文 韓語



景區介紹

日本的神樂是為神靈敬奉時跳的舞。可參觀由神主敬奉神靈的平戸神樂。

■可參加人數

在龜岡神社的神樂殿內實施（可提供20條長椅）
站立觀看包括在內可容納100位客人參觀。

- 御初穂料： 70000日圓
- 參觀時間： 45分鐘（可根據要求調節時間）
- 參加人數： 100位
- 集合地點： 龜岡神社 平戸市岩之上町1517
- 停車場： 可停放大型巴士（使用平戸市未來創造館停車場、步行5分鐘）
- 報名日期： 需協商
- 報名處： 宗教法人 龜岡神社（平戸神樂振興會）0950-22-2228
- 諮詢處： 平戸觀光交流中心 0950-22-3060

基本信息

- 諮詢處：佐世保觀光協會
shimosawa@sasebo-sight.com（日語・英語）
- 官方網站：<https://kameoka-j.jp/pages/12/>
- 電話番号：0950-24-2648（日語）
- 可使用語言：日語 英語 中文 韓語

實施中的防止病毒感染的對策

- 針對設施內・工作人員的防止病毒感染的對策
測量體溫 佩戴口罩 手部消毒 室內通風換氣
- 對遊客的防止病毒感染的對策
測量體溫 佩戴口罩 手部消毒 紀錄聯繫方式

可接待範圍	安排行程（旅行社安排）
可參加人數	至少參加1位（最多100位）
費用	70000日圓（※提前一天取消的話扣除50%）
旅行社中介費	無
集合地點	龜岡神社 長崎縣平戸市岩之上町1517
交通指南	駕車：從平戸大橋大約10分鐘車程 ・從西九州自動車道【佐々IC】大約40分鐘車程 ・從佐世保市內大約65分鐘車程 ・從福岡機場大約125分鐘車程 ※有停車場
預約截止日期	需要提前一個月預約（※需要協商）
活動所要時間	45分鐘左右
可使用語言	<input type="checkbox"/> 英語 <input type="checkbox"/> 中文 <input type="checkbox"/> 韓語



景區介紹

穿上和服，踏上木屐，漫步在平戶城下町

- ① 城下町漫步套餐
2 個小時：4600 日圓
- ② 身穿和服上茶套餐
1 個小時：3600 日圓
- ③ 鎮信流・茶道體驗套餐
2 個小時：4600 日圓（僅限週五）

- 延長時間的情況下每小時追加1000日圓。
- 襪套和木屐配套出租（※襪套附贈）
- 定價均為稅後價格（※高中生以下享受九折優惠）
- 男性可。情侶，朋友，家人可一起體驗。



基本信息

- 諮詢處：佐世保觀光協會
shimosawa@sasebo-sight.com（日語・英語）
- 官方網站：<http://www.hiradonadeshikokai.com/>
- 電話番號：0950-22-5511（日語）
- 可使用語言：日語 英語 中文 韓語

實施中的防止病毒感染的對策

- 針對設施內・工作人員的防止病毒感染的對策
測量體溫 佩戴口罩 手部消毒 室內通風換氣
- 遊客的防止病毒感染的對策
測量體溫 佩戴口罩 手部消毒 紀錄聯繫方式

可接待範圍	安排行程（旅行社安排）
可參加人數	最少可參加 1 位（最多 20 位）
費用	3,000~4,000 日圓
旅行社中介費	無
集合地點	時代屋 長崎縣平戶市岩之上町1517
交通指南	駕車前往的遊客・從平戶大橋駕車大約10分車程 ・從西九州自動車道「佐々IC」駕車大約40分鐘 ・從佐世保市內駕車大約65分鐘車程 ・從福岡機場駕車大約125分車程 ※停車場可使用觀光交流廣場 P（2小時免費）
預約截止日期	7 日前（※前一天取消預約是，50%）
體驗所要時間	1 ~ 2 小時
可使用語言	<input type="checkbox"/> 英語 <input type="checkbox"/> 中文 <input type="checkbox"/> 韓語



活動介紹

凌晨和漁夫一起乘坐漁船駛向美麗的平戶大海。定點撒的網裡看到魚了之後，就用撈魚網撈魚。早餐用新鮮打撈的魚做食材。

■ 體驗真正的漁夫工作

- 參加費：成人4000日圓/人，小學生以下3000日圓/人
- 時間：凌晨6:00出港（含早餐）大約3個小時
（※根據天氣情況會取消活動）
- 可參加人數：35位（最多）
- 集合地點：白石港 綾香水產 長崎縣平戶市主師町725番地
- 停車場：可停放大型巴士
- 報名日期：要提前一天以上預約
- 報名處：綾香水產 0950-24-2648
- 諮詢處：平戶觀光交流中心 0950-22-3060

基本信息

- 諮詢處：佐世保觀光協會
shimosawa@sasebo-sight.com（日語・英語）
- 官方網站：
- 電話番號：0950-24-2648（日語）
- 可使用語言：日語 英語 中文 韓語

實施中的防止病毒感染對策

- 針對設施內・工作人員的防止病毒感染對策
測量體溫 佩戴口罩 手部消毒 室內通風換氣
- 對遊客的防止病毒感染對策
測量體溫 佩戴口罩 手部消毒 紀錄聯繫方式

可接待範圍

需要與舉辦方簽約

可參加人數

最少可參加1位（最多35位）

費用

成人4000日圓 小學生3000日圓

旅行社中介費

無

集合地點

綾香水產(白石港) 長崎縣平戶市主師町725

交通指南

駕車：從平戶大橋大約25分鐘車程
・從西九州自動車道【佐々IC】大約60分鐘車程
・從佐世保市內大約85分鐘車程
・從福岡機場大約145分鐘車程
※有停車場

預約截止日期

必須提前1天預約

體驗所要時間

20~30分鐘

可使用語言

英語 中文 韓語



景區介紹 用傳統作法【烤飛魚】體驗。

- 活動名稱：烤飛魚體驗
- 活動內容：烤飛魚並品嚐以烤飛魚做底料熬出的湯
- 時間料金：大約60分鐘・1500日圓(稅後) ※人數不滿20位，需另付5000日圓雜費。
- 可參加人數：最少10位 (最多50位)
- 設定期間：春・秋・冬 (不包括烤飛魚繁忙季)
- 精算方法：当日現金結算或者日後清算

- 取消費：提前1週至當天之間的取消・・・30%
當天取消或是無故缺席・・・100%

- 服裝：運動裝、防水圍裙、鞋套、手套、提供工作手套。

基本信息

- 咨詢處：佐世保觀光協會
shimosawa@sasebo-sight.com (日語・英語)
- 官方網站：<https://syunsai-sanchoku.net/index.html>
- 電話番号：0950-22-2408 (日語)
- 可使用語言：日語 英語 中文 韓語

實施中的防止病毒感染對策

- 針對設施內・工作人員的防止病毒感染對策
測量體溫 佩戴口罩 手部消毒 室內通風換氣
- 針對遊客的防止病毒感染對策
測量體溫 佩戴口罩 手部消毒 紀錄聯繫方式

可接待範圍	需要與舉辦方簽約
可參加人數	最少10位 (最多50位)
費用	1500日圓※人數不滿20位，需另付5000日圓雜費。
旅行社中介費	無
集合地點	時代屋 長崎縣平戶市岩之上町1383
交通指南	駕車前往的遊客・從平戶大橋大橋駕車大約5分鐘 ・從西九州自動車道「佐々IC」駕車大約35分鐘 ・從佐世保市內駕車大約60分鐘 ・從福岡機場駕車大約120分鐘 ※停車場需要商談
預約截止日期	截止至7日前 (※前一天取消時50%)
活動所要時間	大約60分鐘
可使用語言	<input type="checkbox"/> 英語 <input type="checkbox"/> 中文 <input type="checkbox"/> 韓語

田平昆虫自然園昆蟲觀察和園內探索

平戶



景區介紹

在大自然中觀察昆蟲

- 設施名稱：田平昆虫自然園田平昆虫自然園
- 開園時間：早上9:00~下午5:00
- 休息日：週一・以及12月29日~1月3日
週一為法定休息日的情況下順延為次日休息（※暑假期間除外）
- 門票：
成人・高中生 410日圓（320日圓）
小学生・中学生 300日圓（240日圓）
幼兒・4歲以上 150日圓（120日圓）
※（）內是20位以上团体票優惠價格
- 說明：團體預約
・一般团体：提前兩週預約。
・学校团体：提前1個月預約。

基本信息

- 諮詢處：佐世保觀光協會
shimosawa@sasebo-sight.com（日語・英語）
- 官方網站：<https://www.hira-shin.jp/tabira-insect-park/>
- 電話番号：0950-57-3348（日語）
- 可使用語言：日語 英語 中文 韓語

實施中的防止病毒感染對策

- 針對設施內・工作人員的防止病毒感染對策
測量體溫 佩戴口罩 手部消毒 室內通風換氣
- 對遊客的防止病毒感染對策
測量體溫 佩戴口罩 手部消毒 紀錄聯繫方式

可接待範圍

需要與實施方簽約

可參加人數

最少可參加1位（※團體時可商談）

費用

旅行社中介費

集合地點

田平昆虫自然園
長崎縣平戶市田平町荻田免1628-4

交通指南

- 乘坐松浦鐵道
・從佐世保車站至松浦鐵道西田平站下車後步行大約25分鐘
・從田平平戶口站駕車大約7分鐘
- 乘坐西肥巴士
・從平戶口棧橋乘坐西肥巴士前往肥首的巴士，至【天主堂前】站下車步行大約10分鐘
- 駕車（※停車場・可停放普通車70台）
・從長崎市駕車大約2小時45分
・從佐世保市駕車大約1小時

預約截止日期

活動所要時間

大約60分鐘

可使用語言

英語 中文 韓語



景區介紹

源右衛門燒窯，有著260年歷史，是有田的代表燒窯。風格是在古伊萬里樣式裡加入了現代元素，幹練的紋樣受到人們的喜愛。工房建於150年前，這裡可以看到從江戶時期起代代相傳的分業制模式的製陶過程。

※現在、為防止病毒感染對策、參觀時需在玻璃窗外

【費用】免費

【時間】早上8:00~下午5:00

基本信息

- 諮詢處：源右衛門窯
- 官方網站：<http://www.gen-emon.co.jp/>
- 電話番号：0955-42-4164
- 可使用語言：日語 英語 中文 韓語

實施中的防止病毒感染對策

- 針對館內・工作人員的防止病毒感染對策
 - 測量體溫 佩戴口罩 手部消毒 室內通風換氣
- 對遊客的防止病毒感染對策
 - 測量體溫 佩戴口罩 手部消毒 紀錄聯繫方式

可接待範圍

團體・小型團體・個人

可參加人數

費用

旅行社中介費

集合地點

交通指南

駕車：從西九州自動車道【波佐見有田IC】大約15分鐘車程
JR線：乘坐JR佐世保線到【有田站】下車後，乘坐出租車大約5分鐘後，步行大約30分鐘

預約截止日期

截止至前一天

活動所要時間

40分鐘

可使用語言

英語 中文 韓語



景區介紹

在乃利採用電動旋轉製陶輪，陶藝的體驗感更好。並且由做為陶藝協會會員的店主親自指導。作品成品後，除了可以來店領取，也可以15天後寄往住處。另外還可以品嚐店主的蕎麥麵定食。

陶輪體驗

【費用】6,600日圓

【時間】①上午10:00～ ②下午13:00～

- ・陶輪體驗(土1kg/可以製作飯碗・茶杯・盆等大約3個作品)
- ・陶器繪畫體驗(5寸盤一個)
- ・手工蕎麥麵套餐(蒸籠蕎麥, 辣味蕎麥, 蕎麥麵丸子)

基本信息

- 諮詢處：乃利陶窯
- 官方網站：<http://noritou.com/>
- 電話番号：0955-43-2890
- 可使用語言：日語 英語 中文 韓語

實施中的防止病毒感染對策

- 針對館內・工作人員的防止病毒感染對策
測量體溫 佩戴口罩 手部消毒 室內通風換氣
- 對遊客的防止病毒感染對策
測量體溫 佩戴口罩 手部消毒 紀錄聯繫方式

可接待範圍 個人

可參加人數

費用

旅行社中介費

集合地點

交通指南

駕車：從西九州自動車道【波佐見有田IC】大約15分鐘
JR線：乘坐JR佐世保線到【有田站】大約7分鐘車程

預約截止日期

截止至前一天

活動所要時間

2個小時

可使用語言

英語 中文 韓語



景區介紹

有田陶瓷公園是作為宣傳有田陶瓷魅力的主題公園。園內的【有田燒工房】可以參加體驗活動施設，可以體驗陶瓷上繪畫和手捏、再通過陶輪成形的一整套陶芸體驗。陶瓷繪畫可以選擇自己喜歡的茶杯或盤子。

使用陶輪時，工作人員會細心指導、沒有經驗的遊客也可以放心體驗。

【費用】繪畫(4寸盤・茶杯等小物品) 880日圓～

手捏 1100日圓～

陶輪 2750日圓～

【時間】上午10:00～下午4:00

※週六・日・及法定休息日需要預約 上午10:00～下午5:00

基本信息

- 諮詢處：有田陶瓷公園
- 官方網站：<https://www.arita-touki.com/experience#arita>
- 電話番号：0955-41-0030
- 可使用語言：日語 英語 中文 韓語

實施中的防止病毒感染對策

- 針對館內・工作人員的防止病毒感染對策
測量體溫 佩戴口罩 手部消毒 室內通風換氣
- 對遊客的防止病毒感染對策
測量體溫 佩戴口罩 手部消毒 紀錄聯繫方式

可接待範圍

團體・小型團體・個人

可參加人數

費用

旅行社中介費

集合地點

交通指南

駕車：從西九州自動車道【波佐見有田IC】大約3分鐘車程
JR線：乘坐JR佐世保線到【有田站】下車後，乘坐出租車大約8分鐘

預約截止日期

截止至前一天

活動所要時間

1個小時～

可使用語言

英語 中文 韓語



活動介紹

幸樂窯工場在所有有田燒窯中也是有名的大型場地，前身是小学校園。在此基礎上改造的有田燒製作工場體驗的探險基地，可以挑戰製作筍墊作為紀念。並且在寬闊的倉庫中探尋到屬於自己的陶器也是非常有人氣的項目。

工場參觀

【費用】1500日圓 (包括筍墊費用)

【時間】上午10:00~下午4:00

※預約制、週六・日以及法定休息日除外

倉庫尋寶

【費用】1盒5,500日圓套餐/1盒11,000日圓套餐

【時間】上午10:00~下午4:00

基本信息

- 諮詢處： 幸樂窯
- 官方網站： <https://kouraku.jp.net/>
- 電話號碼：0955-42-4121
- 可使用語言：日語 英語 中文 韓語

實施中的防止病毒感感染對策

- 針對館內・工作人員的防止病毒感感染對策
 - 測量體溫 佩戴口罩 手部消毒 室內通風換氣
- 對遊客的防止病毒感感染對策
 - 測量體溫 佩戴口罩 手部消毒 紀錄聯繫方式

可接待範圍 團體・小型團體・個人

可參加人數

費用

旅行社中介費

集合地點

交通指南

駕車：從西九州自動車道【波佐見有田IC】大約15分鐘車程
JR線：乘坐JR佐世保線到【有田站】下車後，乘坐出租車大約5分鐘後，繼續步行大約30分鐘

預約截止日期

截止至前一天

活動所要時間

1個小時~

可使用語言

英語 中文 韓語



景區介紹

仿照了德國的德累斯頓【茨溫格宮殿】作為有田燒的代表。從幕末時期到明治時期曾經輸出的作品的陳列展示，讓人們可以感受到歷經了400年的有田陶瓷歷史。在1870年代舉行的「維也納萬博會」中展示的182cm大花瓶也是必看之物。

這裡讓遊客有種彷彿處在中世歐洲的時光倒流的氛圍、現在也是作為潮流的變裝聖地而非常人氣、年輕人的打卡必經之地。

※現在為預防新型冠狀病毒感染而暫時休業中，但可以拍攝外觀。

基本信息

- 諮詢處：有田陶瓷公園
- 官方網站：<https://www.arita-touki.com/zwinger>
- 電話番号：0955-41-0030
- 可使用語言：日語 英語 中文 韓語

地址 佐賀縣西松浦郡有田町戸矢乙340-28

停車場 可停放大型巴士

交通指南 駕車：從西九州自動車道【波佐見有田IC】駕車大約3分鐘車程
JR線：乘坐JR佐世保線到【有田站】下車後，乘坐出租車大約8分鐘

觀光所要時間 30分鐘

歷史



基本信息

- 諮詢處： 鄭成功紀念館
- 營業時間： 早上8:30~下午5:00
- 休館日： 每週三, 12月31日~1月1日
- 官方網站： <https://hirado-castle.jp/>
- 電話號碼： +81-950-24-2331 (可接收FAX)
- 可使用語言： 英語 中文 韓語

實施中的防止病毒感染對策

- 針對館內・工作人員的防止病毒感染對策
 測量體溫 佩戴口罩 手部消毒 室內通風換氣
- 對遊客的防止病毒感染對策
 測量體溫 佩戴口罩 手部消毒 紀錄聯繫方式

地址

長崎縣平戶市川內町 1 1 1 4 番地 2

交通指南

駕車：從佐世保車站大約 8 0 分鐘車程

觀光所要時間

大約 3 0 分鐘

可使用語言

英語 中文 韓語

景區介紹

鄭成功是中國大陸、明末清初的時代大變革中【反清復明】中的名人。父親【鄭芝龍】是中國人海商首領也是明朝遺臣、母【田川 松】是長崎商人的女兒。作為中日混血的長子，鄭成功有兩個名字，【福松】和【鄭森】、在明隆武帝時期、被明王朝賜於國姓【朱姓】，所以也被尊稱為【國姓爺】。在明王朝滅亡後、又收復了被荷蘭人統治的台灣、並因促進了台灣的開發而被當地人尊稱為【開土王公】、直到現在仍然備受愛戴。在病逝之前為了反清復明的大業，還一直堅持和清朝對抗做鬥爭。他和日本的近松門左衛門【國姓爺合戰】一樣有名。鄭成功紀念館是東亞英雄【鄭成功】7歲前生活的居所再現，讓世人不可忘記【鄭成功】的豐功偉績。在平成28年9月，完成了通往鄭成功紀念館的通道【鄭成功紀念館山門】。



景區介紹

有田燒是指佐賀縣有田町以及周邊地域製造的瓷器，在明治時期以後被廣泛使用。在江戶時代被稱為伊万里燒或者肥前燒。16世紀末，豐臣秀吉出兵朝鮮、派大將鍋島氏，將朝鮮人陶工：金江三兵衛（李參平）帶回。據說是金江三兵衛移居到有田後發現了在泉山有可以做陶器原料的陶石。有田成為日本最初的瓷器產地，已經歷經了400年。現在主要以燒製餐具和美術工藝品為主。

購物



景區介紹

有田烧有便利的購物中心【有田烧購物中心】。在大約2万坪的購物中心內，有日用餐具・禮品・商務用餐具・美術工藝品等陶磁器共22家店舖。另外還有咖啡廳・餐廳・展示廳以及酒店等，全年無休。這裡的停車場可以停放800台車，並且有大型巴士專用停車場，可以放心購物。

基本信息

- 咨詢處：有田烧卸団地協同組合
- 官方網站：<https://www.arita.gr.jp/>
- 電話番号：0955-43-2288
- 可使用語言：日語 英語 中文 韓語

實施中的防止病毒感染對策

- 針對館內・工作人員的防止病毒感染對策
測量體溫 佩戴口罩 手部消毒 室內通風換氣
- 遊客的防止病毒感染對策
測量體溫 佩戴口罩 手部消毒 紀錄聯繫方式

地址	佐賀縣西松浦郡有田町赤坂丙2351-169
營業時間	上午9:00~下午5:00 ※各個店舖營業時間不統一
門票	免費
交通指南	駕車：從西九州自動車道【波佐見有田IC】大約15分鐘車程 JR線：乘坐JR佐世保線到【有田站】下車後乘坐出租車5分鐘後，繼續步行30分鐘
活動所要時間	1個小時
可使用語言	<input type="checkbox"/> 英語 <input type="checkbox"/> 中文 <input type="checkbox"/> 韓語

美食

有田燒五膳

有田



餐廳 本陣



壽司料理專門店 龜井鮨



Gallery 有田



餐廳 MARUISHI

景區介紹

2011年8月在有田新・当地美食中粉墨登場的「有田燒五大膳」。

使用當地產的雞肉和蔬菜的料理，使用古代化妝盒為原型的有田陶器作為餐具。

用5種調理法來製作的鷄皿五膳，米飯，吳豆腐，醃菜，湯汁，飲料，點心，以及有田棚田米製作的無酒精甜酒，價格為1500日圓(稅後)。

不進飯量上另人滿足、讓眼睛和舌尖都可以享受。

※由於料理花時間，所以需要提前前預約。

※在有田陶器市場開放期間（4月29日～5月5日），有可能不能接受預約，望見諒。

【提供店舖】餐廳。餐廳 本陣・壽司料理專門店 龜井鮨・Gallery有田・餐廳MARUISHI 【費用】1500日圓



景區介紹

「有田烧咖喱」是使用對身體溫和的28種類香料、佐賀縣產的米和和牛、使用有田的優質水為自產自銷素材、再通過長時間燉煮過程、使其具有濃厚的香味。

在有田烧購物中心【有田TERRACE】有提供。品嚐完畢美食後還可以將容器帶回家。

曾在車站販售便當的JR九州企画【第7回『九州車站便當』】中取得排名第1位，並且在雜誌『BRUTUS』企画的【訂購銷量排名 2014 日本第一的訂購商品】的咖喱類別中榮獲第1名。有田烧咖喱在有田車站內的商店「有田銘品館」就可以購買到。

住宿設施一覽



基本信息

「旗松亭國際觀光飯店」位於可鳥瞰平戶瀨戶的高地上，有展望大浴場與露天浴池泡湯，飽覽平戶灣的全景眺望並享受浴後的放鬆感。酒店內有免稅店以及商店，酒店對接待團體游客的經驗也非常豐富。

- 諮詢處 : 旗松亭國際觀光飯店 (預約電話) 0950-22-2827
- 官方網站 : <https://www.kishotei.com/>
- 電話號碼 : 0950-22-3191

地址 長崎縣平戶市大久保町2520

交通指南 巴士：可停放7台大型巴士（免費）

客房數： 間 / 可入住人數： 位

- 雙床間： 間 ■ 和室： 間
- 日西式房間： 間 ■ 無障礙設施： 間
- 價格標準： x x x x x x 日圓 / 成人 (含兩餐)

實施中的防止病毒感染對策

- 針對酒店內・工作人員的防止病毒感染對策
- 測量體溫 佩戴口罩 手部消毒 室內通風換氣

- 對遊客的防止病毒感染對策
- 測量體溫 佩戴口罩 手部消毒 紀錄聯繫方式

可使用語言

- 預約Email 英語 中文 韓語 僅限日語
- 預約電話 英語 中文 韓語 僅限日語
- 工作人員 英語 中文 韓語
- 飯店內提示 英語 中文 韓語
- 客房提示 英語 中文 韓語

無障礙設施

- 公共部分 洗手間 浴室 其他
- 客房內 客室 洗手間 浴室

可對應輪椅客房

溫泉或是公共浴室

寵物對應



基本信息

- 位称：平戸城古堡懷柔櫓（英語名稱：Hirado Castlestay kaijuyuyagura）
- 所在地：〒859-5121 長崎縣平戸市岩上町1446
- 運営公司：株式会社 狼煙
- 客房數：1間／可入住人數：1組5位
- 開放日：2021年4月1日（週四）／正在接受予約諮詢中
- 設備：面積119.76㎡／2層
 - ・寢室／客廳餐廳／日式榻榻米／木甲板
 - ・雙人床2台／可眺望到平戸大橋・大海的浴室（有淋浴・地暖）
 - ・2個洗面台／2個洗手間／葡萄酒窖／冰箱／咖啡機
- 入住登記：下午3點／退房：早上10點
- 住宿費：1晚60萬日圓（最高）
 - ※消費稅、服務費、飲食費、追加服務（體驗）另收費
- 飲食費：晚餐 40000日圓／早餐5000日圓（預算）
- 交通指南：從福岡機場駕車大約2個小時車程
 - ※可提供專車，需提前預約
- 官方網站：<https://www.castlestay.jp/>
- 預約網址：<https://www.castlestay.jp/>

客房數：1間／可入住人數：5位（※1組5位以內）

- 雙床間：1間
- 有一部分日式榻榻米
- 日西式房間：1間
- 無障礙設施：間
- 標準價格：1晚60萬日圓（最高）

實施中的防止病毒感染對策

- 針對酒店內・工作人員的防止病毒感染對策
- 測量體溫 佩戴口罩 手部消毒 室內通風換氣

- 對遊客的防止病毒感染對策
- 測量體溫 佩戴口罩 手部消毒 紀錄聯繫方式

可使用語言

- 予約Email 英語 中文 韓語 僅限日語
- 予約電話 英語 中文 韓語 僅限日語
- 工作人員 英語 中文 韓語
- 飯店內提示 英語 中文 韓語
- 客房提示 英語 中文 韓語

無障礙設施

- 公共部分 洗手間 浴室 其他
- 客房內 客室 洗手間 浴室

可對應輪椅客房

可協商

溫泉或是公共浴室

無

寵物對應

可協商

Arita huis (有田酒店)

有田



客房數：10間／可入住人數：20位

- 西式房間：大床房 2間／雙人房 2間
雙層大床房 2間／雙層雙床房 4間
- 日式房間：0間
- 日西式房間：0間
- 無障礙設施：0間
- 標準價格：11000日圓～／成人（含早餐）

實施中的防止病毒感染對策

- 針對酒店內・工作人員的防止病毒感染對策
 - 測量體溫
 - 佩戴口罩
 - 手部消毒
 - 室內通風換氣
- 對遊客的防止病毒感染對策
 - 測量體溫
 - 佩戴口罩
 - 手部消毒
 - 紀錄聯繫方式

可使用語言

- 預約Email 英語 中文 韓語 僅限日語
- 預約電話 英語 中文 韓語 僅限日語
- 工作人員 英語 中文 韓語
- 飯店內提示 英語 中文 韓語
- 客房提示 英語 中文 韓語

無障礙設施

- 公共部分 洗手間 浴室 其他
- 客房內 客室 洗手間 浴室

可對應輪椅客房

溫泉或是公共浴室

寵物對應

基本信息

- 諮詢處：arita huis
- 官方網站：<http://aritahuis.com/>
- 電話番號：0955-25-8018

地址 佐賀縣西松浦郡有田町赤坂丙2351-169 有田SERA內

交通指南 駕車：從西九州自動車道【波佐見有田IC】15分鐘車程



基本信息

每天僅限一組（1~7位）的度假型露營設施。西海市的人氣咖啡店【海之魔女咖啡】，是於2022年新開業的設施。位於可面朝大村灣的最佳景點。設施內的家居用品時從巴里島進口而來的，不提供餐點，提供冰箱，微波爐，淋浴，洗手間等設備。下雨天提供專用BBQ場地。

- 諮詢處：
- 官方網站：<https://sea.majocafe.jp/glamping>
- 電話番号：

地址 長崎縣西海市西彼町白崎郷647

交通指南 駕車：從長崎機場90分鐘車程。從佐世保車站40分鐘車程。從長崎車站60分鐘車程。

客房數：2間／可入住人數：7位 1日一組限定

- 小戶平房：1間 Wベッド1 Sベッド1
可追加提供兩台空氣氣墊床
- 小別墅：1間 單人床2台
- 價格：50000日圓
（1~7位以內定價不變・稅後價格・不提供餐點可自備）
- ※相鄰的「海之魔女咖啡」可提供飲食（另收費）

實施中的防止病毒感染對策

- 針對設施內・工作人員的防止病毒感染對策
 - 測量體溫 佩戴口罩 手部消毒 室內通風換氣
- 對遊客的防止病毒感染對策
 - 測量體溫 佩戴口罩 手部消毒 紀錄聯繫方式

可使用語言

- | | | | | |
|-----------|-----------------------------|-----------------------------|-----------------------------|--|
| ■ 予約Email | <input type="checkbox"/> 英語 | <input type="checkbox"/> 中文 | <input type="checkbox"/> 韓語 | <input checked="" type="checkbox"/> 僅限日語 |
| ■ 予約電話 | <input type="checkbox"/> 英語 | <input type="checkbox"/> 中文 | <input type="checkbox"/> 韓語 | <input checked="" type="checkbox"/> 僅限日語 |
| ■ 工作人員 | <input type="checkbox"/> 英語 | <input type="checkbox"/> 中文 | <input type="checkbox"/> 韓語 | <input checked="" type="checkbox"/> 僅限日語 |
| ■ 飯店內提示 | <input type="checkbox"/> 英語 | <input type="checkbox"/> 中文 | <input type="checkbox"/> 韓語 | <input checked="" type="checkbox"/> 僅限日語 |
| ■ 客房提示 | <input type="checkbox"/> 英語 | <input type="checkbox"/> 中文 | <input type="checkbox"/> 韓語 | <input checked="" type="checkbox"/> 僅限日語 |

無障礙設施

- | | | | |
|--------|------------------------------|------------------------------|-----------------------------|
| ■ 公共部分 | <input type="checkbox"/> 洗手間 | <input type="checkbox"/> 浴室 | <input type="checkbox"/> 其他 |
| ■ 客房內 | <input type="checkbox"/> 客室 | <input type="checkbox"/> 洗手間 | <input type="checkbox"/> 浴室 |

可對應輪椅客房

溫泉或是公共浴室

寵物對應

團體接待飲食店一覽



収容人数：最大 名 団体対応 80名

■座席 テーブル 掘りごたつ 座敷（掘りごたつなし）

実施している感染症対策

■施設・スタッフの対策

検温 マスク着用 手指消毒 室内換気
パーテーションの設置またはテーブル間隔の確保

■旅行者への対策

検温 マスク着用 手指消毒

言語対応

■スタッフ 英語 中国語 韓国語
 ■メニュー 英語 中国語 韓国語

団体用メニュー（一例）

■ スペシャル定食(ランチ限定) 2,310円（税込）
 （ロース・カルビ・若鳥・焼野菜・ミニスープ・ミニサラダ・漬物）

基本情報

■ホームページ： <http://www.drivein-tori.jp/>
 ■電話番号： 0955-23-0667

住所 佐賀県伊万里市大坪町甲1384-2

アクセス <車> 武雄北方インターチェンジより約40分

駐車場 大型バス可（3台）

定休日 不定休



(圖片僅供參考，請以實物為準)

可接待人數：最多80名 團體：10名～80名

■座席 普通桌椅

實施中的防止病毒感染對策

■針對店內・工作人員的防止病毒感染對策
測量體溫 佩戴口罩 手部消毒 室內通風換氣
設置隔板或者保證桌子之間安全距離

■對遊客的防止病毒感染對策
測量體溫 佩戴口罩 手部消毒

可使用語言

■工作人員 英語 中文 韓語
 ■菜單 英語 中文 韓語

團體用菜單 (例)

■當季松華堂午餐 1,500日圓 (含稅)

基本信息

■官方網站：<https://kujakusou.kankou-kawatana.jp/shokuji>
 ■電話番号：0956-82-2661

地址 長崎県東彼杵郡川棚町小串郷272

交通指南 駕車：從西九州自動車道【東彼杵IC】大約20分鐘車程

停車場 可停放大型巴士 4台

休息日 不定休



基本信息

- 官方网站：—
- 電話番号：0957-46-0102

地址 長崎県東彼杵郡東彼杵町彼杵宿郷172

交通指南 駕車：從西九州自動車道【東彼杵IC】大約8分鐘車程

停車場 可停放大型巴士 1台。 ※需事前聯絡

休息日 不定期休假

可接待人數：最多80名

■ 座席 普通桌椅

實施中的防止病毒感染對策

- 針對店內・工作人員的防止病毒感染對策
 - ☑ 測量體溫
 - ☑ 佩戴口罩
 - ☑ 手部消毒
 - ☑ 室內通風換氣
 - ☑ 設置隔板或者保證桌子之間安全距離
- 對遊客的防止病毒感染對策
 - ☑ 測量體溫
 - ☑ 佩戴口罩
 - ☑ 手部消毒

可使用語言

- 工作人員 英語 中文 韓語
- 菜單 英語 中文 韓語

団体用菜單 (例)

- 午間套餐
- ※主餐為生魚片 (請洽詢價格)



収容人数：最大36名 団体対応 36名

■座席 テーブル 掘りごたつ 座敷（掘りごたつなし）

実施している感染症対策

■施設・スタッフの対策
検温 マスク着用 手指消毒 室内換気
パーテーションの設置またはテーブル間隔の確保

■旅行者への対策
検温 マスク着用 手指消毒

言語対応

■スタッフ 英語 中国語 韓国語
 ■メニュー 英語 中国語 韓国語

団体用メニュー（一例）

- 伊万里牛ハンバーグ 2,200円（税込）
- コースメニューもございます。事前にご相談ください。

基本情報

- ホームページ：saika-jimdofree.com
- 電話番号：0955-22-8228

住所 佐賀県伊万里市伊万里町甲浜町461

アクセス <車> 武雄北方インターチェンジより約40分

駐車場 大型バス可(1台)

定休日 火曜日



収容人数：最大70名 団体対応 30名

■座席 テーブル 掘りごたつ 座敷（掘りごたつなし）

実施している感染症対策

■施設・スタッフの対策
検温 マスク着用 手指消毒 室内換気
パーテーションの設置またはテーブル間隔の確保

■旅行者への対策
検温 マスク着用 手指消毒

言語対応

■スタッフ 英語 中国語 韓国語
 ■メニュー 英語 中国語 韓国語

インバウンドのお客様には写真付きメニュー表でご対応しております。

団体用メニュー（一例）

■ ランチ1,500円前後～
 ■ 事前にご相談いただければご予算に応じて対応いたします。

基本情報

■ ホームページ： hakase-group.co.jp
 ■ 電話番号： 0955-25-9792

住所 佐賀県伊万里市大坪町甲1384-2

アクセス <車> 武雄北方インターチェンジより約40分

駐車場 大型バス可 (1台)

定休日 不定休

平戸城下町地區



可接待人數：80位

■ 日式座席 ■ 普通座椅

實施中的防止病毒感染對策

- 針對店內・工作人員的防止病毒感染對策
 - 測量體溫
 - 佩戴口罩
 - 手部消毒
 - 室內通風換氣
 - 設置隔板或者保證桌子之間安全距離
- 對遊客的防止病毒感染對策
 - 測量體溫
 - 佩戴口罩
 - 手部消毒

可使用語言

- 工作人員 英語 中文 韓語
- 菜單 英語 中文 韓語

團體用菜單 (例)

- 比目魚御膳 2 1 5 0 日圓
- 比目魚御膳 (附帶天婦羅) 2 5 0 0 日圓
- 時令平戸御膳 3 6 0 0 日圓
- 暢飲 (2 個小時) 1 8 0 0 日圓
- (3 個小時) 2 5 0 0 日圓



平戸ひらめまつり



基本信息

- 官方網站：<https://oodokkuri.jp/>
- 電話號碼：+81-950-22-3180

地址	長崎縣平戸市木引田町429
交通指南	駕車：從佐世保車站70分鐘車程
停車場	可停放大型巴士 (1台)
休息日	不定期休息



基本信息

- 官方网站：<http://yasuna.net/>
- 電話番号：0955-42-2733

地址 佐賀縣西松浦郡有田町本町丙833-4

交通指南 駕車：從西九州自動車道【波佐見有田IC】大約10分鐘車程

停車場 大型巴士可停放 1台

休息日 不定期休息

可接待人數：最多40位

- 日式座席
- 普通座椅

實施中的防止病毒感染對策

- 針對店內・工作人員的防止病毒感染對策
 - ☑ 測量體溫
 - ☑ 佩戴口罩
 - ☑ 手部消毒
 - ☑ 室內通風換氣
 - ☑ 設置隔板或者保證桌子之間安全距離

- 對遊客的防止病毒感染對策
 - ☑ 測量體溫
 - ☑ 佩戴口罩
 - ☑ 手部消毒

可使用語言

- 工作人員 英語 中文 韓語
- 菜單 英語 中文 韓語

團體用菜單 (例)

- 陶瓷便當 2500日圓
- 圓相便當 2500日圓
- 店家推薦宴會料理 3700日圓～

另外可以根據預算，要求等滿足需求。
例) 使用古董器皿做的宴會料理



可入住人數：

- 日式座席
- 普通座椅

實施中的防止病毒感染對策

- 針對店內・工作人員的防止病毒感染對策
 - 測量體溫
 - 佩戴口罩
 - 手部消毒
 - 室內通風換氣
 - 設置隔板或者保證桌子之間安全距離
- 對遊客的防止病毒感染對策
 - 測量體溫
 - 佩戴口罩
 - 手部消毒

可使用語言

- 工作人員 英語 中文 韓語
- 菜單 英語 中文 韓語

团体用菜單 (例)

- 葉隱牛拼盤 5280日圓
- 鹽味牛舌 1210日圓
- 石鍋拌飯(含特製味噌湯) 1100日圓

基本信息

- 官方網站：
- 電話番号 : 0955-46-3310

地址 佐賀縣西松浦郡有田町下本乙2504

交通指南 駕車：從西九州自動車道【三川內IC】大約10分鐘車程

停車場 可停放大型巴士 1台

休息日 週四 ※法定節假日的情況下營業



可接待人數：最多50位

■ 普通座椅

實施中的防止病毒感染對策

■ 針對店內・工作人員的防止病毒感染對策
測量體溫 佩戴口罩 手部消毒 室內通風換氣
設置隔板或者保證桌子之間安全距離

■ 對遊客的防止病毒感染對策
測量體溫 佩戴口罩 手部消毒

可使用語言

■ 工作人員 英語 中文 韓語
 ■ 菜單 英語 中文 韓語

団体用菜單 (例)

■ 有田名吃御膳
 ※主菜為有田雞 2750日圓
 ※主菜為伊万里牛(佐賀牛)牛排和有田雞炸雞塊 4180日圓

■ 有田名吃吳豆腐套餐(含飲品) 1100日圓

基本信息

■ 官方網站：<http://gallery-arita.co.jp/>
 ■ 電話番号：0955-42-2952

地址 佐賀縣西松浦郡有田町本町乙3057

交通指南 駕車：從西九州自動車道【波佐見有田IC】大約5分鐘車程

停車場 可停放大型巴士 1台

休息日 不定期休息



可接待人數：團體80名

■ 普通桌椅，挖地式座位，榻榻米

實施中的防止病毒感染對策

- 針對店內・工作人員的防止病毒感染對策
- 測量體溫
 - 佩戴口罩
 - 手部消毒
 - 室內通風換氣
 - 設置隔板或者保證桌子之間安全距離

對遊客的防止病毒感染對策

- 測量體溫
- 佩戴口罩
- 手部消毒

可使用語言

- 工作人員 英語 中文 韓語
- 菜單 英語 中文 韓語

團體用菜單（例）

- Special定食(午間限定烤肉定食) 2,310日圓（含稅）
（牛里肌・牛五花・嫩雞肉・烤蔬菜・湯品・沙拉・醃菜）

基本信息

- 官方網站：<http://www.drivein-tori.jp/>
- 電話號碼：0955-23-0667

地址 佐賀縣伊萬里市大坪町甲1384-2

交通指南 駕車：從武雄北方IC大約40分鐘車程

停車場 可停放大型巴士(3台)

休息日 不定期休息



基本信息

- 官方網站：saika-jimdofree.com
- 電話號碼：0955-22-8228

地址 佐賀縣伊萬里市伊萬里町甲浜町461

交通指南 駕車：從武雄北方IC大約40分鐘車程

停車場 可停放大型巴士(1台)

休息日 每週二

可接待人數：最大36名 団体対応 36名

■ 普通桌椅

實施中的防止病毒感染對策

- 針對店內・工作人員的防止病毒感染對策
 - ☑ 測量體溫
 - ☑ 佩戴口罩
 - ☑ 手部消毒
 - ☑ 室內通風換氣
 - ☑ 設置隔板或者保證桌子之間安全距離

對遊客的防止病毒感染對策

- ☑ 測量體溫
- ☑ 佩戴口罩
- ☑ 手部消毒

可使用語言

- 工作人員 英語 中文 韓語
- 菜單 英語 中文 韓語

團體用菜單 (例)

- 伊萬里牛漢堡排 2,200日圓 (含稅)
- 亦有準備套餐, 詳情歡迎洽詢



可接待人數：最大70名 団体対応 30名

■ 普通桌椅，榻榻米

實施中的防止病毒感染對策

- 針對店內・工作人員的防止病毒感染對策
 - 測量體溫
 - 佩戴口罩
 - 手部消毒
 - 室內通風換氣
 - 設置隔板或者保證桌子之間安全距離

對遊客的防止病毒感染對策

- 測量體溫
- 佩戴口罩
- 手部消毒

可使用語言

- 工作人員 英語 中文 韓語
- 菜單 英語 中文 韓語

針對外國旅客我們準備照片式菜單

団体用菜單 (例)

- 午間套餐1,500日圓左右～
- 若事先告知預算，我們會盡量配合。

基本信息

- 官方網站：hakase-group.co.jp
- 電話號碼：0955-25-9792

地址 佐賀縣伊萬里市大坪町甲1384-2

交通指南 駕車：從武雄北方IC大約40分鐘車程

停車場 可停放大型巴士(1台)

休息日 不定期休息

佐世保觀光協會 (長崎縣佐世保市三浦町21-1)
西九州佐世保廣域主管部長 下澤 周
(Amane Shimosawa)

✉ shimosawa@sasebo-sight.com

🌐 <https://travel.sasebo99.com/>

